

INFORMACIÓN DESTACADA DE LA GESTIÓN DEL SISTEMA PARA LA AUTONOMÍA Y ATENCIÓN A LA DEPENDENCIA

Situación a 31 de Agosto de 2014

Instituto de Mayores y Servicios Sociales (Imerso)

DATOS DE GESTIÓN DEL SISTEMA PARA LA AUTONOMÍA Y ATENCIÓN A LA DEPENDENCIA CORRESPONDIENTES AL MES DE AGOSTO DE 2014

ORDEN SSI/2371/2013, DE 17 DE DICIEMBRE, POR LA QUE SE REGULA EL SISAAD

∅ La propia normativa reguladora del Sistema recoge el carácter provisional de las estadísticas mensuales. Así, en la Orden SSI/2371/2013, de 17 de diciembre, por la que se regula el Sistema de Información del Sistema para la Autonomía y Atención a la Dependencia, se dispone en su artículo cinco que "teniendo en cuenta el proceso de actualización continua y constante de los datos incorporados en el SISAAD, las estadísticas mensuales tienen carácter provisional. El Consejo Territorial de Servicios Sociales y del Sistema para la Autonomía y Atención a la Dependencia, es el órgano encargado de realizar la evaluación anual de la gestión del SAAD, comparando los datos elevados a definitivos a 31 de diciembre de cada año y publicados en el SISSAD, con los datos de los ejercicios anteriores."

DATOS DE GESTIÓN DEL SISTEMA PARA LA AUTONOMÍA Y ATENCIÓN A LA DEPENDENCIA CORRESPONDIENTES AL MES DE AGOSTO DE 2014

NOTA SOBRE EL PROCESO DE INTEGRACIÓN DE LA INFORMACIÓN AL NUEVO SISTEMA DE INFORMACIÓN

Ø Desde el mes de enero de 2014 se ha iniciado un proceso de integración y migración de los datos y la información recogidos en el actual Sistema de Información del Sistema para la Autonomía y Atención a la Dependencia (SISAAD), a la nueva herramienta informática que constituye la base del nuevo Sistema de Información. Se trata de un proceso de carácter progresivo, a lo largo del cual todas las comunidades autónomas se integrarán en la nueva aplicación, y del que resulta posible que se puedan producir ajustes en la información recogida en el mismo, debido a necesidades en esta fase de migración. Por todo ello, y hasta que culmine este proceso de integración con todas las comunidades autónomas en el nuevo Sistema de Información, los datos recogidos en las estadísticas de gestión del Sistema para la Autonomía y Atención a la Dependencia (SAAD), puede ser objeto de posteriores ajustes, a consecuencia de posibles incidencias que se pudieran producir en el marco de este proceso de integración.

DATOS DE GESTIÓN DEL SISTEMA PARA LA AUTONOMÍA Y ATENCIÓN A LA DEPENDENCIA CORRESPONDIENTES AL MES DE AGOSTO DE 2014

I - PERSONAS BENEFICIARIAS CON PRESTACIÓN

Ø De conformidad con lo dispuesto en la propia Ley de Dependencia, corresponde a las comunidades autónomas llevar a cabo la gestión del Sistema para la Autonomía y Atención a la Dependencia. De este modo, y como se dispone con carácter general en el artículo 11 de la Ley al referirse a las funciones de las comunidades autónomas, atañe a las mismas la tramitación y reconocimiento tanto de la situación de dependencia, como posteriormente de las prestaciones que puedan corresponder a las personas beneficiarias. Así, las comunidades autónomas resultan las administraciones competentes para recibir las solicitudes presentadas por los ciudadanos, proceder a valorar la situación en que se encuentran las personas solicitantes, y dictar, en su caso, la correspondiente resolución en que se aprueba el Programa Individual de Atención y se reconozcan las prestaciones.

Ø Una vez realizada esa gestión, las comunidades autónomas remiten la información de su gestión al SISAAD, ya sea mediante la utilización del Sistema como herramienta de gestión, o bien remitiendo la información a través de los servicios web (web services). En base a esta información se confeccionan mensualmente las estadísticas sobre la gestión del Sistema. Asimismo, esta información se toma en consideración para realizar los cálculos correspondientes a la financiación de la Ley aportada por la Administración General del Estado en concepto de nivel mínimo.

DATOS DE GESTIÓN DEL SISTEMA PARA LA AUTONOMÍA Y ATENCIÓN A LA DEPENDENCIA CORRESPONDIENTES AL MES DE AGOSTO DE 2014

I - PERSONAS BENEFICIARIAS CON PRESTACIÓN

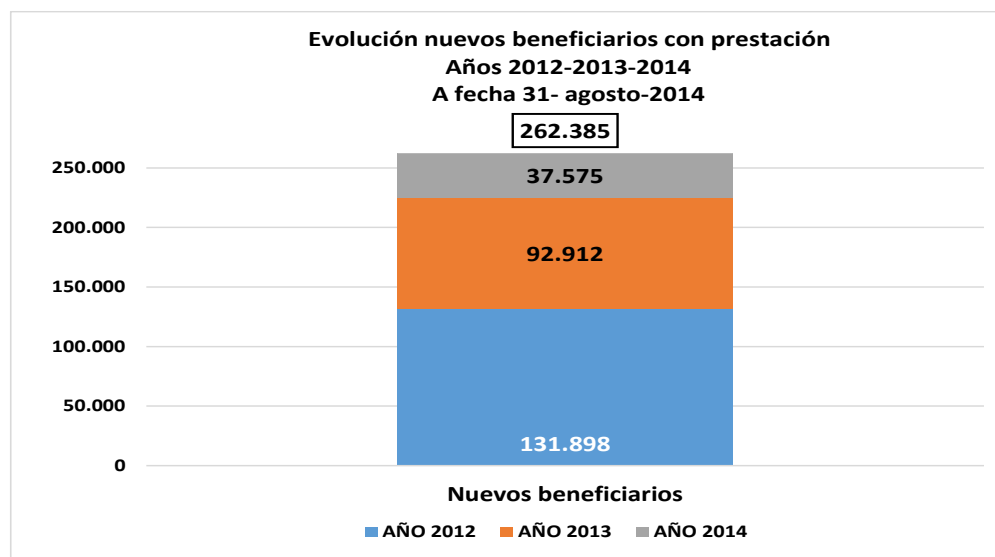
Ø De esta manera, en aquellos períodos en que por parte de las comunidades se realice una mayor gestión del Sistema, y se remita un mayor volumen de información, las cifras de gestión resultarán más elevadas que en aquellos períodos en que la cantidad de información remitida resulte inferior. Asimismo, y a efectos de financiación, una mayor gestión supone unas cifras mayores a recibir en concepto de nivel mínimo. En ese mismo sentido, por parte de la AGE, en aquellos ejercicios en que la dotación presupuestaria inicial no ha resultado suficiente, se han tramitado las oportunas ampliaciones presupuestarias, en orden a contar con crédito suficiente para realizar las correspondientes transferencias a las comunidades autónomas.

DATOS DE GESTIÓN DEL SISTEMA PARA LA AUTONOMÍA Y ATENCIÓN A LA DEPENDENCIA CORRESPONDIENTES AL MES DE AGOSTO DE 2014

I - PERSONAS BENEFICIARIAS CON PRESTACIÓN

∅ En todo caso, la gestión del Sistema por parte de las Comunidades Autónomas supone que se continúa con la incorporación de nuevas personas al Sistema (así como bajas de personas que ya se encuentran incorporadas). Por ello, de este carácter dinámico se desprende que todos los meses se pueden producir variaciones en relación con las cifras del mes anterior. En cualquier caso, durante el mes de Agosto de 2014 se han incorporado al Sistema un total de 4.145 nuevas personas beneficiarias con prestación. **LO QUE SUPONE UN TOTAL DE 37.575 PERSONAS A LO LARGO DEL PRESENTE AÑO.** Todo ello significa que desde al año 2012 se han producido un total de 262.385 nuevas incorporaciones.

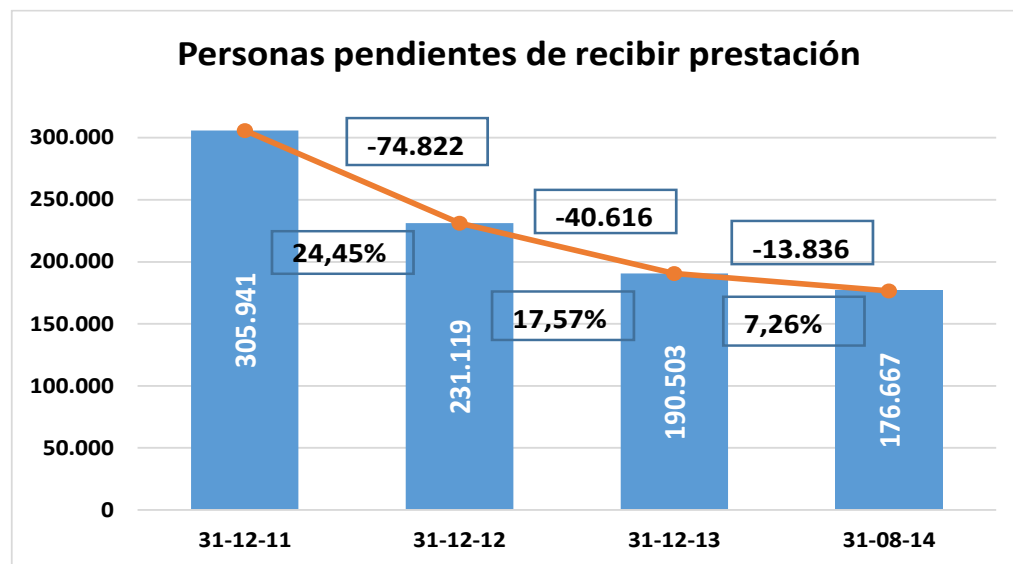
∅ Y en concreto, el análisis referido a la gestión de agosto de 2014, respecto a julio del presente año, y teniendo en consideración tanto el número de incorporaciones como las bajas producidas este mes en el Sistema, el número de beneficiarios con prestación es de 721.512 personas beneficiarias.



DATOS DE GESTIÓN DEL SISTEMA PARA LA AUTONOMÍA Y ATENCIÓN A LA DEPENDENCIA CORRESPONDIENTES AL MES DE AGOSTO DE 2014

II - PERSONAS PENDIENTES DE RECIBIR PRESTACIÓN

∅ La continua incorporación de nuevas personas beneficiarias al Sistema (37.575 a lo largo de 2014) **ha contribuido entre otros factores, a que las personas pendientes de recibir prestación haya disminuido de manera constante.** Así, a fecha 31 de diciembre de 2011, la cifra referente a las personas pendientes de recibir prestación se situaba en 305.941 personas, mientras que a fecha de 31 de agosto de 2014 se ha situado en 176.667 personas.



∅ **Desde el mes de enero del presente año a 31 de agosto de 2014** y en comparación con las cifras existentes en el mes de diciembre de 2013 la cantidad de personas a la espera del reconocimiento de prestación **ha descendido en 13.836 personas (un 7,26%).**

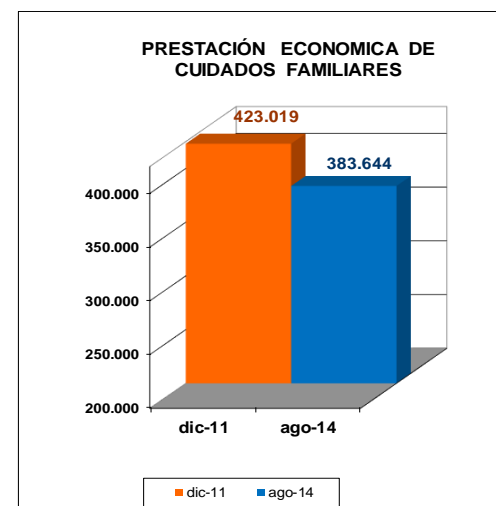
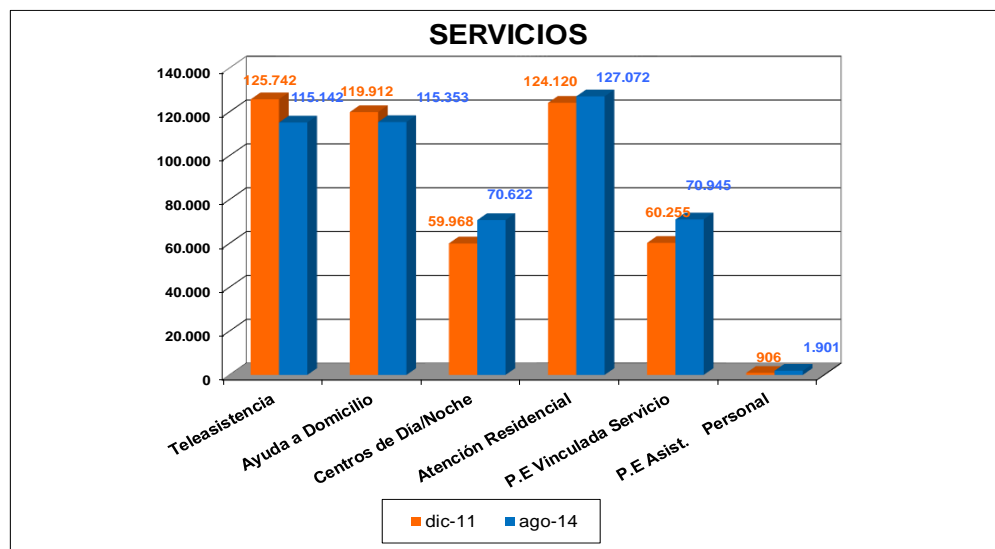
∅ Es decir, una comparativa de las cifras existentes en la actualidad con las cantidades manejadas a fecha de 31 de diciembre de 2011, significa que la misma **se ha reducido en un total de 129.274 personas (un 42,25% menos), lo que supone LA CIFRA Y NIVELES INTERANUALES MÁS BAJOS DE PERSONAS PENDIENTES DE PERCIBIR PRESTACIÓN DESDE EL INICIO DE LA DEPENDENCIA.**

DATOS DE GESTIÓN DEL SISTEMA PARA LA AUTONOMÍA Y ATENCIÓN A LA DEPENDENCIA CORRESPONDIENTES AL MES DE AGOSTO DE 2014

III - DISTRIBUCIÓN DE SERVICIOS Y PRESTACIONES ECONÓMICAS DE CUIDADOS FAMILIARES

	dic-11	ago-14
SERVICIOS	508.735	523.224
%S/TOTAL SERV + P.E	54,60%	57,70%
	+ 3,10 puntos	

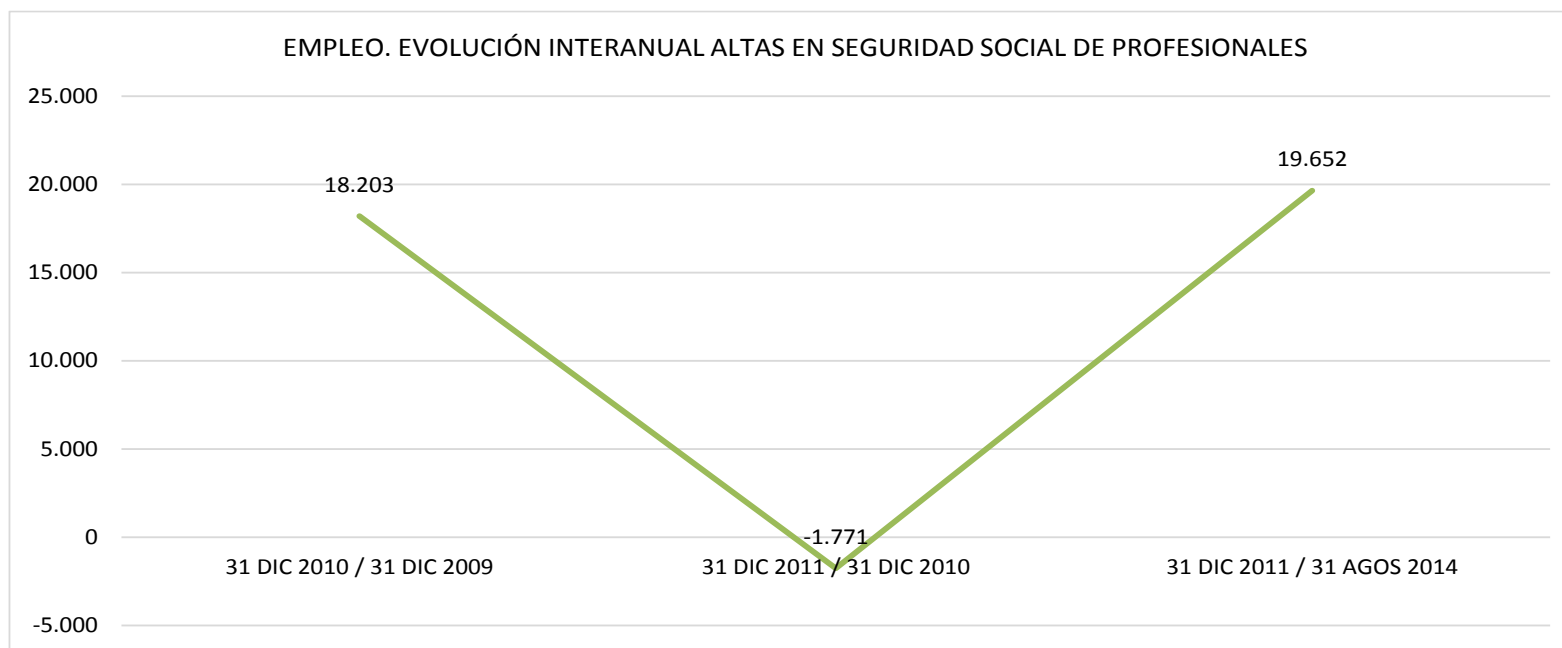
	dic-11	ago-14
PREST. ECO. C. FAMILIAR	423.019	383.644
%S/TOTAL SERV + P.E	45,40%	42,30%
	- 3,10 puntos	



∅ A día de hoy, el reconocimiento de Servicios Profesionales de Atención a la Dependencia supone una mayor cifra que las Prestaciones Económicas para Cuidados en el Entorno Familiar. De este modo, los Servicios representan el 57,70% del total de prestaciones reconocidas, y por su parte las Prestaciones Económicas suponen un 42,30%, lo que significa una diferencia de 15,40 puntos porcentuales. Una comparativa de los porcentajes existentes a 31 de diciembre de 2011 supone que **los Servicios Profesionales han aumentado un total del 3,10 puntos porcentuales**. En concreto se puede observar un aumento y una consolidación en los Servicios de Centro de Día y de Atención Residencial, así como de las Prestaciones Económicas vinculadas al Servicio y de Asistencia Personal, lo que contribuye a la generación de nuevos puestos de trabajo.

DATOS DE GESTIÓN DEL SISTEMA PARA LA AUTONOMÍA Y ATENCIÓN A LA DEPENDENCIA CORRESPONDIENTES AL MES DE AGOSTO DE 2014

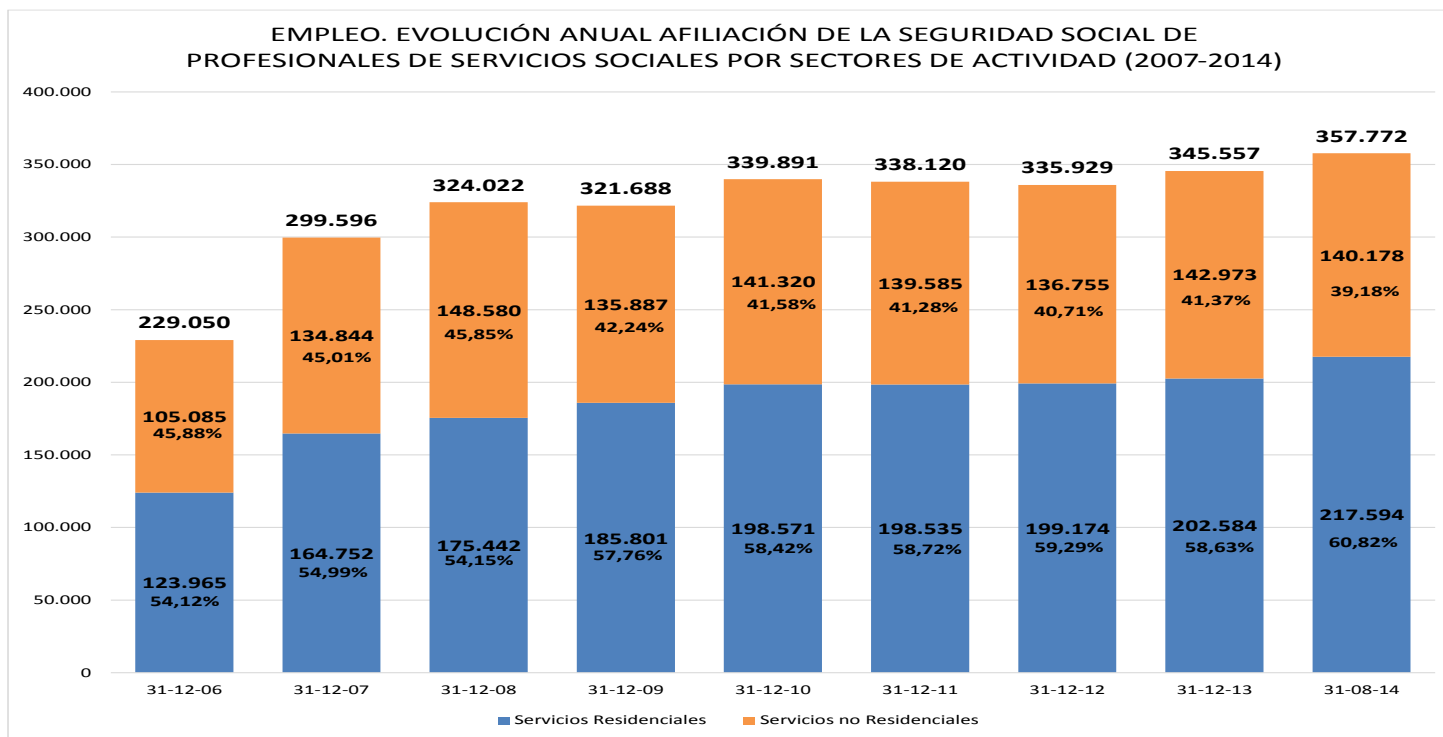
IV - DISTRIBUCIÓN DE SERVICIOS Y PRESTACIONES ECONÓMICAS DE CUIDADOS FAMILIARES Y EFECTOS EN EL EMPLEO



∅ En relación con la creación de empleo y en concreto en referencia a las afiliaciones a la Seguridad Social desde el ejercicio 2012 puede apreciarse una tendencia al alza en relación al número de afiliaciones en el Sector, de tal forma que desde dicho ejercicio se ha producido un aumento de 19.652 nuevas afiliaciones. Esta tendencia se ha consolidado en el ejercicio 2014 de modo que durante el mismo se ha producido un incremento de 12.215 nuevas afiliaciones en comparación con el dato existente a 31 de diciembre de 2013.

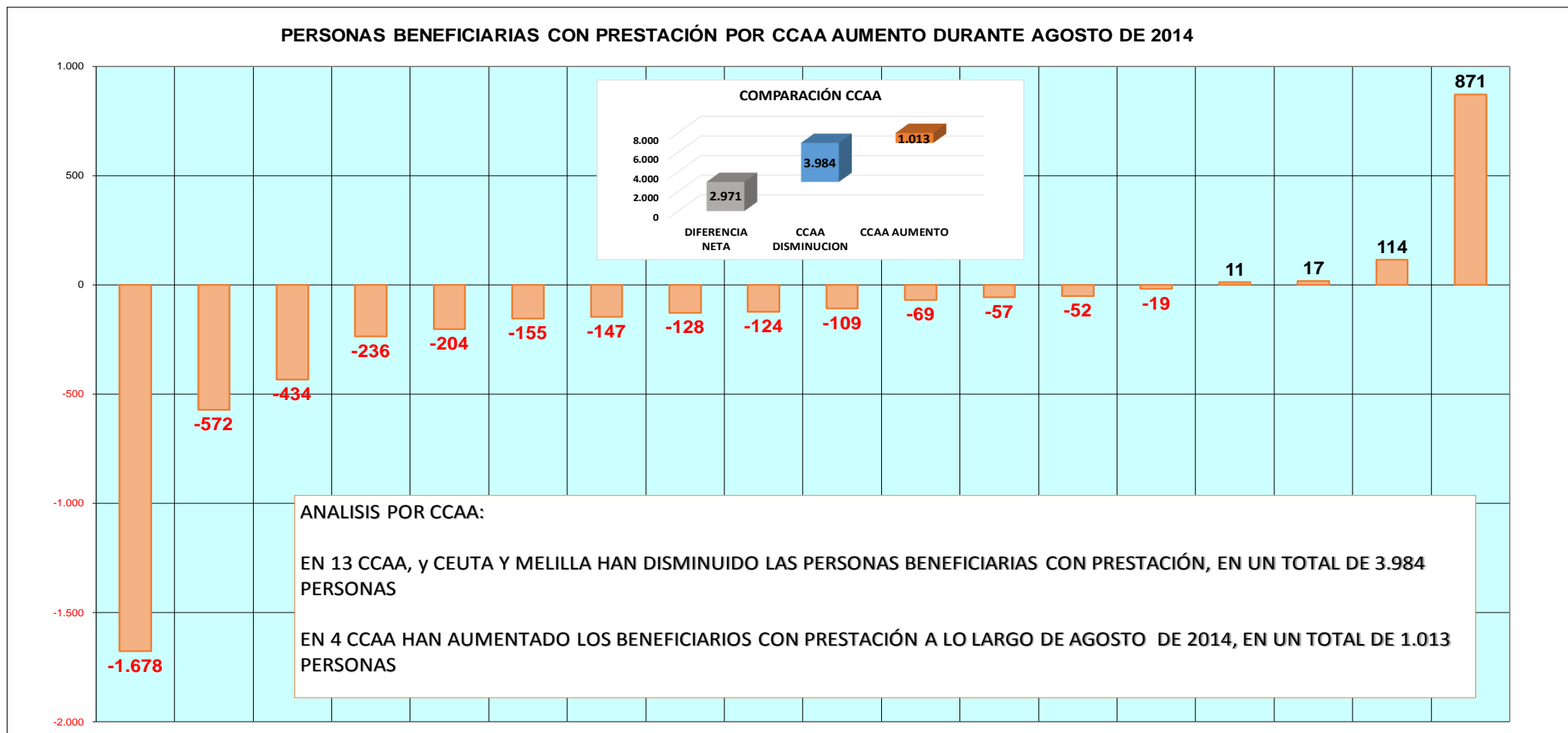
DATOS DE GESTIÓN DEL SISTEMA PARA LA AUTONOMÍA Y ATENCIÓN A LA DEPENDENCIA CORRESPONDIENTES AL MES DE AGOSTO DE 2014

IV - DISTRIBUCIÓN DE SERVICIOS Y PRESTACIONES ECONÓMICAS DE CUIDADOS FAMILIARES Y EFECTOS EN EL EMPLEO



∅ De esta manera, a 31 de diciembre de 2012 existía un total de 335.929 afiliaciones en el Sector de Servicios Sociales, mientras que a fecha de 31 de agosto esta cifra asciende a 357.772 altas, lo que supone **la cifra mas elevada de afiliaciones en el sector desde la entrada en vigor de la ley de dependencia.**

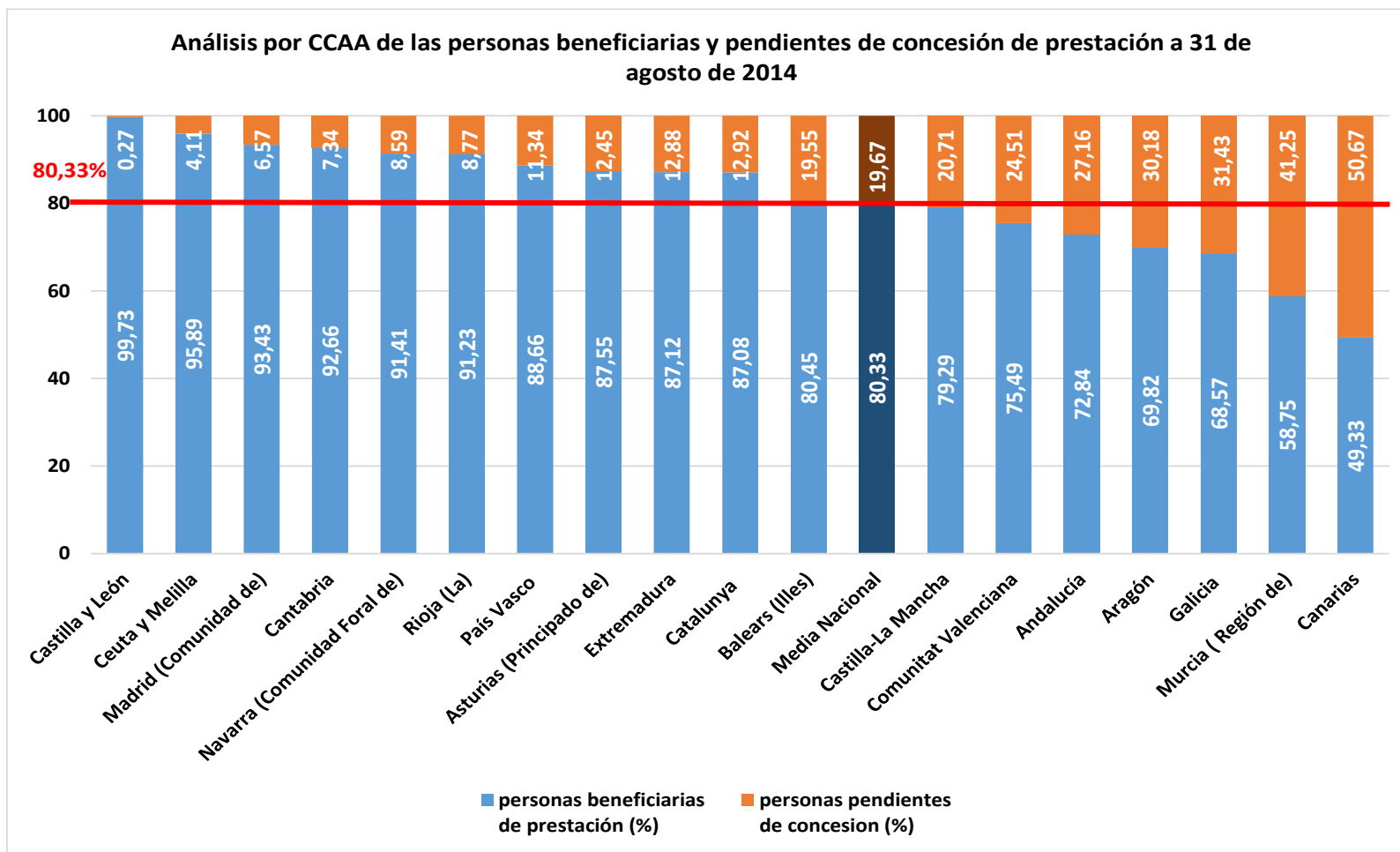
DATOS DE GESTIÓN DEL SISTEMA PARA LA AUTONOMÍA Y ATENCIÓN A LA DEPENDENCIA CORRESPONDIENTES AL MES DE AGOSTO DE 2014 PERSONAS BENEFICIARIAS CON PRESTACIÓN POR COMUNIDADES AUTONOMAS



	CATALUÑA	ANDALUCIA	CASTILLA Y LEÓN	PAIS VASCO	MURCIA	MADRID	ARAGÓN	GALICIA	CASTILLA LA MANCHA	CANTABRIA	BALEARES	NAVARRA	CEUTA Y MELILLA	LA RIOJA	ASTURIAS	CANARIAS	EXTREMADUR A	VALENCIA	TOTALES
31/07/2014	131.465	156.581	61.766	40.788	25.867	88.070	17.583	36.645	35.291	14.065	11.356	8.298	1.942	6.418	14.969	11.880	21.001	40.498	724.483
31/08/2014	129.787	156.009	61.332	40.552	25.663	87.915	17.436	36.517	35.167	13.956	11.287	8.241	1.890	6.399	14.980	11.897	21.115	41.369	721.512

DATOS DE GESTIÓN DEL SISTEMA PARA LA AUTONOMÍA Y ATENCIÓN A LA DEPENDENCIA CORRESPONDIENTES AL MES DE AGOSTO DE 2014 - PERSONAS PENDIENTES DE RECIBIR PRESTACIÓN POR COMUNIDADES AUTONOMAS

∅ A fecha 31 de agosto de 2014 existe un total de 721.512 personas con prestación reconocida, lo que significa **un 80,33% del total de personas con efectividad de su derecho actual (898.179)**.



DATOS DE GESTIÓN DEL SISTEMA PARA LA AUTONOMÍA Y ATENCIÓN A LA DEPENDENCIA CORRESPONDIENTES AL MES DE AGOSTO DE 2014 - PERSONAS PENDIENTES DE RECIBIR PRESTACIÓN POR COMUNIDADES AUTONOMAS GRADO III Y GRADO II

∅ A fecha 31 de agosto de 2014 existe un total de 676.709 personas valoradas con Grado III y Grado II con prestación reconocida, lo que supone **un 85,74% del total de personas valoradas con estos grados (789.287)**.

