

ANÁLISIS EXPLICATIVO DE LAS ESTADÍSTICAS MENSUALES DEL SISTEMA PARA LA AUTONOMÍA Y ATENCIÓN A LA DEPENDENCIA

Situación a 31 de mayo de 2016

Instituto de Mayores y Servicios Sociales (Imsero)

Contenido

I – INTRODUCCIÓN	3
II - CARÁCTER PROVISIONAL DE LAS ESTADÍSTICAS MENSUALES. ORDEN SSI/2371/2013, DE 17 DE DICIEMBRE, POR LA QUE SE REGULA EL SISAAD	4
III - PROCESO DE FINALIZACIÓN DE LA PLENA IMPLANTACIÓN DE LA LEY DE DEPENDENCIA	4
IV – ANÁLISIS DE LA CALIDAD DE DATOS DEL PROCESO DE INTEGRACIÓN DEL NUEVO SISTEMA DE INFORMACIÓN DE ATENCIÓN A LA DEPENDENCIA	5
V - PERSONAS BENEFICIARIAS CON PRESTACIÓN	6
VI - PERSONAS PENDIENTES DE RECIBIR PRESTACIÓN	9
VII - DISTRIBUCIÓN DE SERVICIOS Y PRESTACIONES ECONÓMICAS DE CUIDADOS FAMILIARES	11
VIII – EMPLEO	12
IX - PERSONAS BENEFICIARIAS CON PRESTACIÓN POR COMUNIDADES AUTÓNOMAS	14
X – GRADO DE COBERTURA DEL SISTEMA DE ATENCIÓN A LA DEPENDENCIA. PERSONAS CON PRESTACIÓN POR COMUNIDADES AUTÓNOMAS	15
1. PERSONAS BENEFICIARIAS Y PENDIENTES DE RECIBIR PRESTACIÓN POR COMUNIDADES AUTÓNOMAS. GRADOS III Y II.....	15
2. PERSONAS BENEFICIARIAS Y PENDIENTES DE RECIBIR PRESTACIÓN POR COMUNIDADES AUTÓNOMAS. GRADO I	17

I – INTRODUCCIÓN

Como se dispone con carácter general en el artículo 11 de la Ley 39/2006, de 14 de diciembre (en adelante Ley de Dependencia), al referirse a las competencias de las Comunidades Autónomas, corresponde a las mismas *"gestionar, en su ámbito territorial, los servicios y recursos necesarios para la valoración y atención de la dependencia"*. Así, las Comunidades Autónomas son las administraciones competentes para recibir las solicitudes presentadas por los ciudadanos, valorar la situación en que se encuentren las personas solicitantes y dictar, en su caso, la correspondiente resolución en que se reconozca la situación de dependencia.

Las Comunidades Autónomas introducen sus datos en el Sistema de Información del Sistema para la Autonomía y Atención a la Dependencia (SISAAD). Con ellos se confeccionan mensualmente las estadísticas sobre la gestión del Sistema de Dependencia y se realizan los cálculos correspondientes a la parte de la financiación aportada por la Administración General del Estado en concepto de nivel mínimo de protección.

Las cifras incluidas en las estadísticas mensuales son un reflejo de la actividad de las Comunidades Autónomas y muestran el volumen de información que dichas Comunidades incorporan al Sistema. En aquellos meses en los que se realice una mayor gestión y, en consecuencia, se remita un mayor volumen de información por las Comunidades Autónomas, sus datos resultarán más elevados que en aquellos meses en que la información enviada sea inferior. A efectos de financiación, un número mayor de beneficiarios con prestación supone unas cifras mayores a recibir en concepto de nivel mínimo de protección. En aquellos ejercicios presupuestarios en que la dotación económica inicial no ha resultado suficiente, la Administración General del Estado ha tramitado las oportunas ampliaciones del presupuesto, para disponer de crédito suficiente y realizar las correspondientes transferencias a las Comunidades Autónomas.

II - CARÁCTER PROVISIONAL DE LAS ESTADÍSTICAS MENSUALES. ORDEN SSI/2371/2013, DE 17 DE DICIEMBRE, POR LA QUE SE REGULA EL SISAAD

La normativa que regula el Sistema de Información recoge el carácter provisional de estas estadísticas mensuales. Así, en la Orden SSI/2371/2013, de 17 de diciembre, por la que se regula el SISAAD, se dispone en su artículo 5 que *"teniendo en cuenta el proceso de actualización continua y constante de los datos incorporados en el SISAAD, las estadísticas mensuales tienen carácter provisional. El Consejo Territorial de Servicios Sociales y del Sistema para la Autonomía y Atención a la Dependencia, es el órgano encargado de realizar la evaluación anual de la gestión del SAAD, comparando los datos elevados a definitivos a 31 de diciembre de cada año y publicados en el SISSAD, con los datos de los ejercicios anteriores."*

III - PROCESO DE FINALIZACIÓN DE LA PLENA IMPLANTACIÓN DE LA LEY DE DEPENDENCIA

En cumplimiento del principio de progresividad en la implantación de la Ley 39/2006, a fecha 1 de julio de 2015 se han incorporado al Sistema de Dependencia las personas valoradas con un Grado I, nivel 2, sin resolución PIA antes del 01/01/2012 y que no hubieran solicitado la dependencia antes del 01/07/2011, y las personas valoradas con un Grado I o un Grado I, nivel 1, que no estuvieran ya incorporadas con anterioridad.

IV – ANÁLISIS DE LA CALIDAD DE DATOS DEL PROCESO DE INTEGRACIÓN DEL NUEVO SISTEMA DE INFORMACIÓN DE ATENCIÓN A LA DEPENDENCIA

Tras la culminación en 2015 de la incorporación de todas las Comunidades Autónomas al nuevo Sistema de Información de Autonomía Personal y Atención a Dependencia, se ha abordado un proceso global de revisión y contraste de la información consolidada por las mismas en el SISAAD.

Una vez finalizado este proceso y durante estos cinco primeros meses del año 2016, se están llevando a cabo procesos específicos de mejora de la calidad de la información suministrada por las Comunidades Autónomas, centrados en los registros de prestaciones (fechas de inicio y final de la efectividad de la prestación, tipo de prestación...)

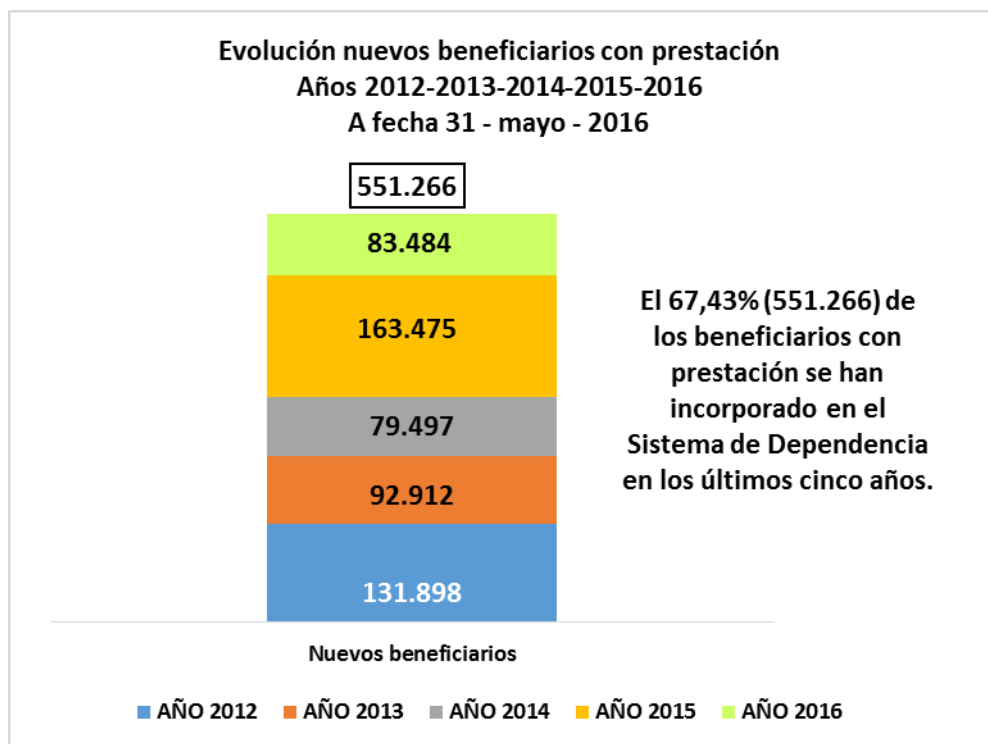
Estas actuaciones de mejora de la calidad de la información, consensuadas con las Comunidades Autónomas, tendrán su reflejo en las estadísticas de los meses correspondientes.

V - PERSONAS BENEFICIARIAS CON PRESTACIÓN

A fecha 31 de mayo de 2016, el número de personas beneficiarias con prestación se sitúa en 817.479, el número de beneficiarios con prestación más alto desde la entrada en vigor de la Ley de Dependencia.



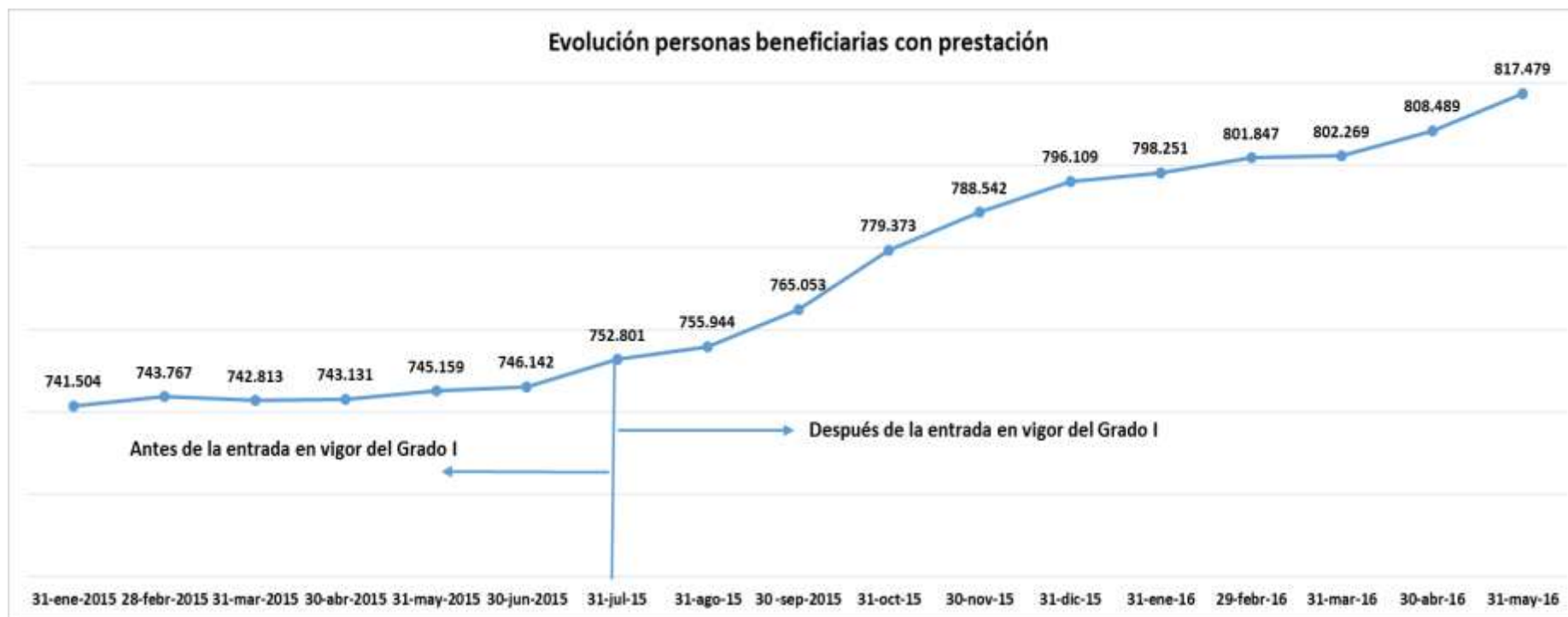
La gestión del Sistema de Dependencia por parte de las Comunidades Autónomas ha propiciado que se continúe con la incorporación de nuevas personas. De este carácter dinámico se deriva que todos los meses se produzcan variaciones en relación con las cifras del mes anterior. **Durante el mes de mayo de 2016 se han incorporado al Sistema un total de 21.448 nuevas personas beneficiarias con prestación, de ellas 9.424 corresponden al Grado I.**



En cuanto al perfil por edad de los beneficiarios, **el 71,84 % tienen más de 65 años**. En concreto un 17,90% tienen una edad comprendida entre los 65 y 79 años, mientras que un **53,94% tienen 80 o más años**.

En todo caso, **el 76,48% de las personas con derecho a prestación que han causado baja en lo que va de año ya se encontraban recibiendo su correspondiente prestación**, al tratarse de personas que tenían reconocido un Grado de dependencia.

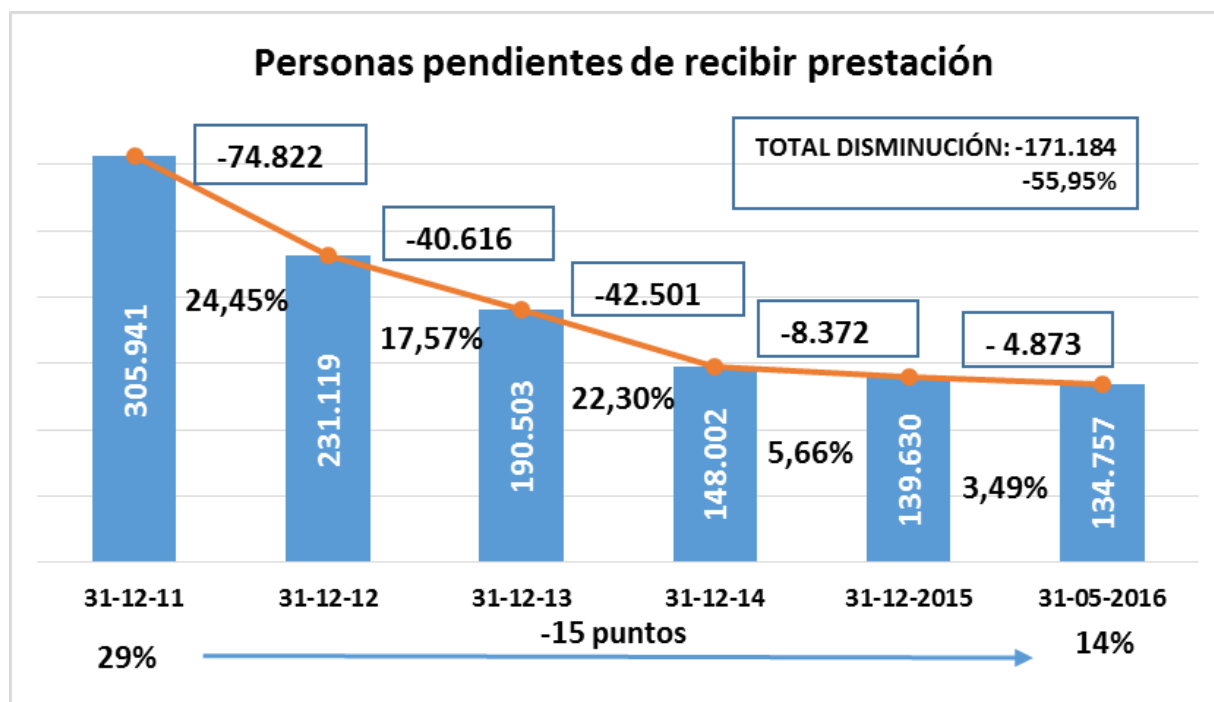
Como consecuencia de la total implantación de la Ley, en julio de 2015, puede apreciarse en la siguiente gráfica la evolución de las personas beneficiarias con prestación a lo largo del presente año:



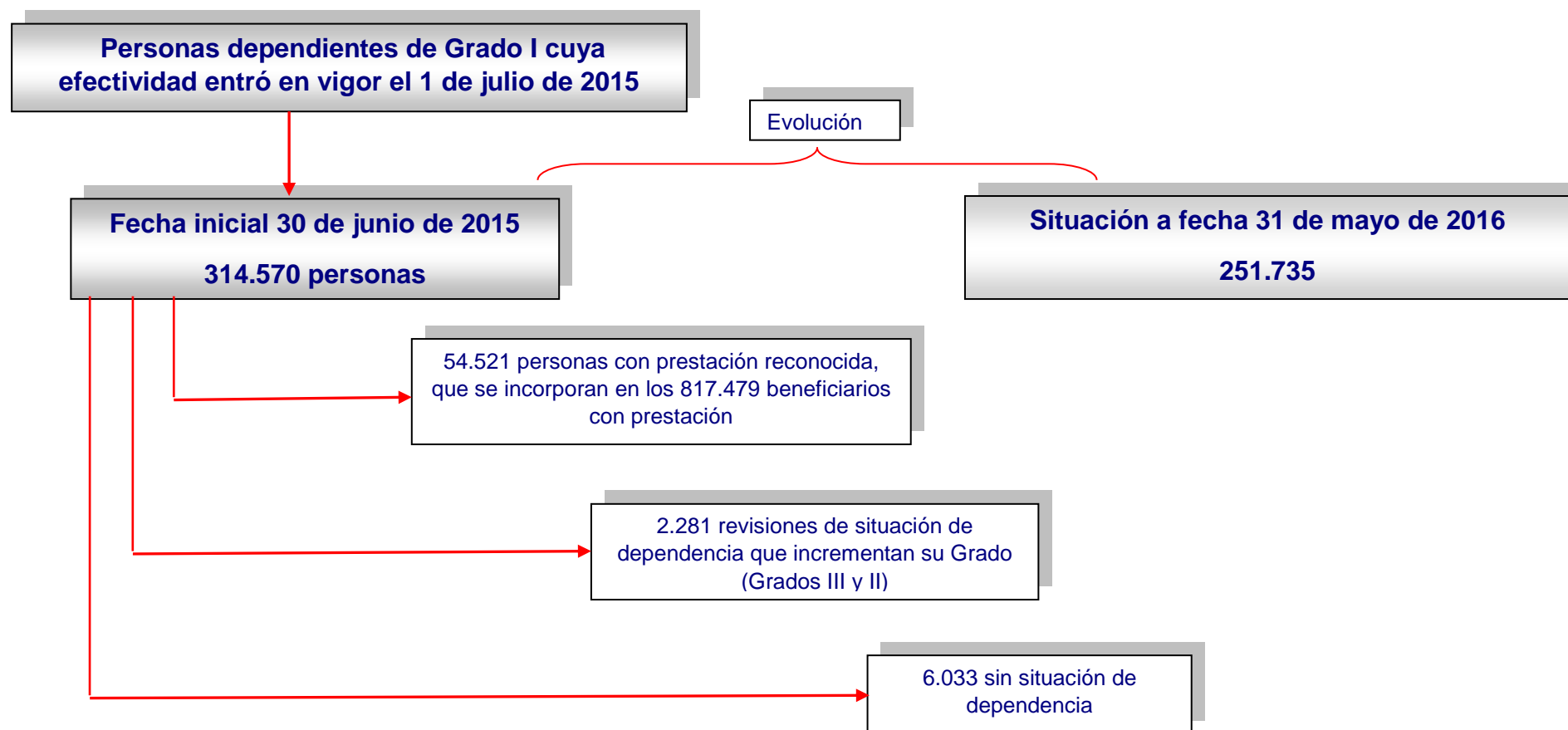
VI - PERSONAS PENDIENTES DE RECIBIR PRESTACIÓN

El análisis de las personas pendientes de recibir prestación no puede ser el mismo para Grados efectivos y consolidados, que para el Grado que se ha incorporado al Sistema el 1 de julio de 2015.

En cuanto a las personas pendientes de recibir prestación de **los Grados ya efectivos y consolidados** antes del 1 de julio de 2015, nos encontramos con un descenso de 171.184 personas desde diciembre de 2011, lo que supone una disminución del 55,95%.



Transcurridos once meses desde la plena implantación del **Grado I**, que entró en vigor el 1 de julio de 2015, excluidas las personas valoradas con un Grado I Nivel 2 que ya se encontraban integradas en el Sistema desde 2011, **nos encontramos con la siguiente situación:**



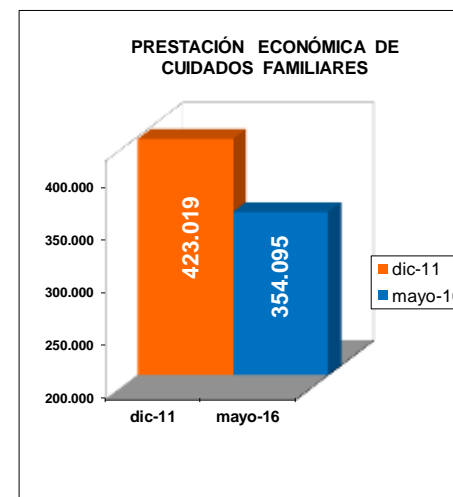
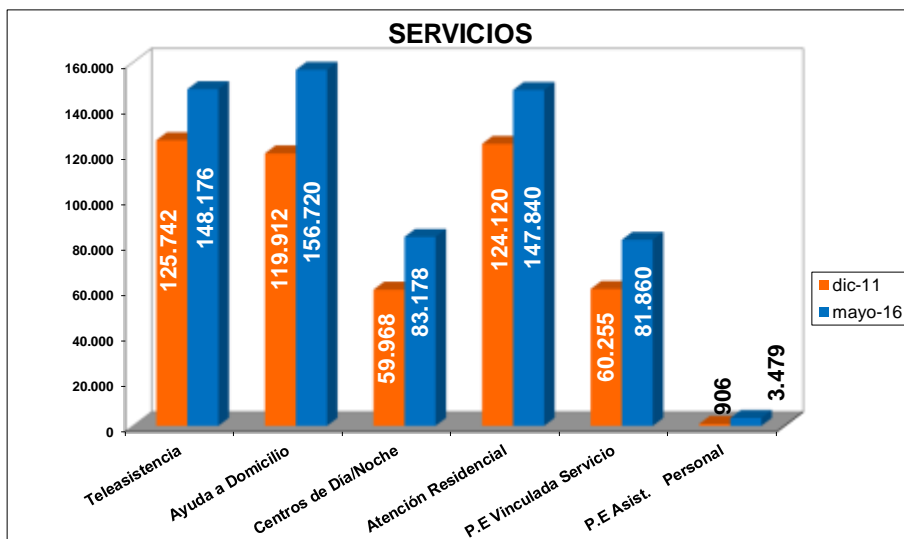
VII - DISTRIBUCIÓN DE SERVICIOS Y PRESTACIONES ECONÓMICAS DE CUIDADOS FAMILIARES

La Atención a las personas en situación de dependencia a través de Servicios Profesionales es notablemente superior a la de Prestaciones Económicas para Cuidados en el Entorno Familiar. **Los Servicios representan el 64,79% del total de prestaciones reconocidas** y, por su parte, **las Prestaciones Económicas para Cuidados en el Entorno Familiar suponen un 35,21%**, lo que muestra una diferencia entre ambos de 29,58 puntos porcentuales.

Es de destacar que se ha superado por primera vez el millón de prestaciones (1.005.783 prestaciones).

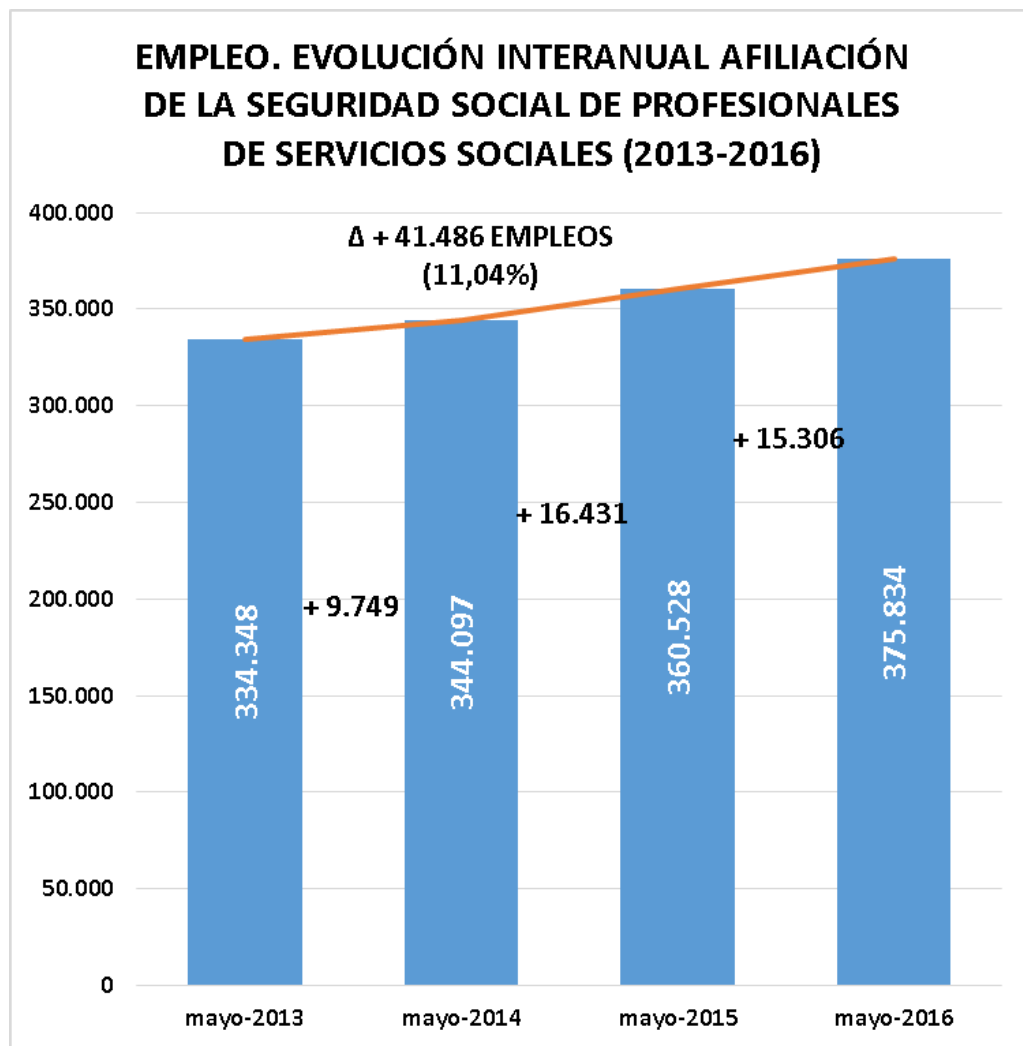
	dic-11	mayo-16
SERVICIOS	508.735	651.688
%S/TOTAL SERV + P.E	54,60%	64,79%
	+ 10,19 puntos	

	dic-11	mayo-16
PREST. ECO. C. FAMILIAR	423.019	354.095
%S/TOTAL SERV + P.E	45,40%	35,21%
	-10,19 puntos	



A día de hoy, y respecto a 31 de diciembre de 2011, han aumentado todos los Servicios profesionales, lo que contribuye a la generación de nuevos puestos de trabajo.

VIII – EMPLEO



Diferencia mensual

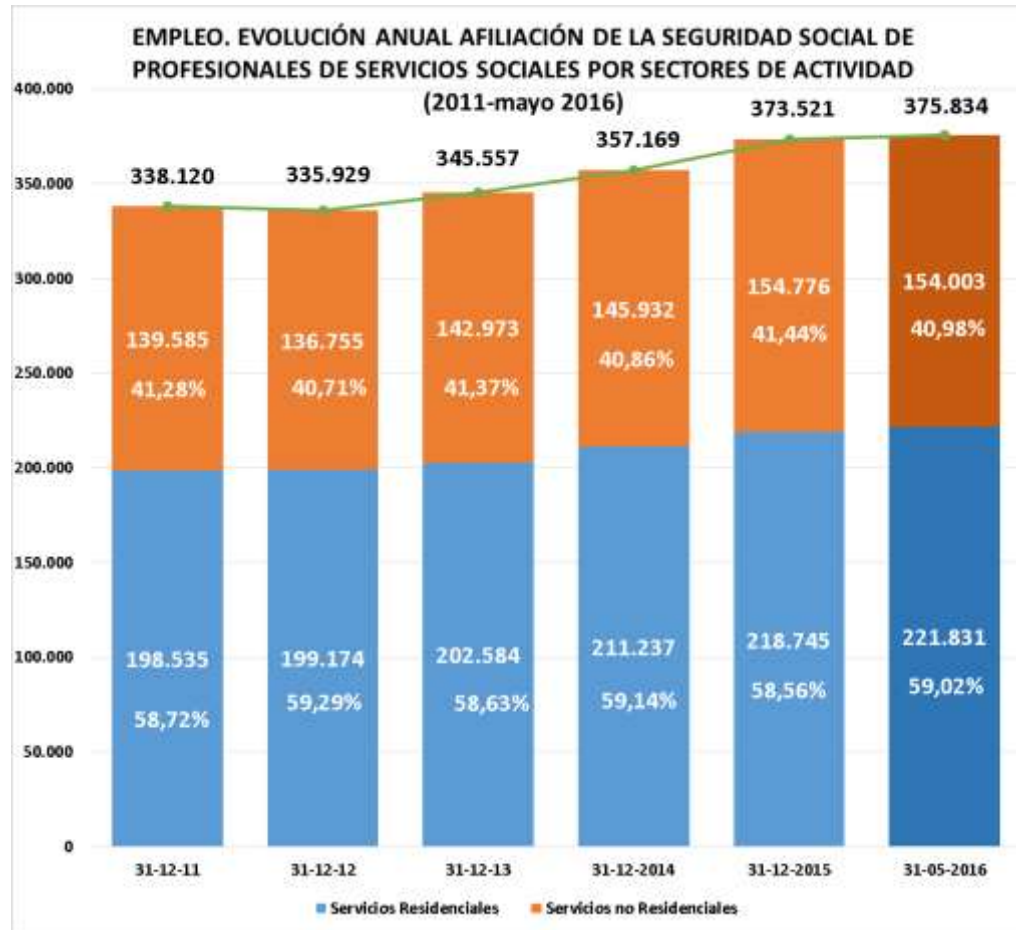
En cuanto a la creación de empleo, se ha producido un incremento de **214 afiliaciones de profesionales de Servicios Sociales** respecto del mes anterior, abril de 2016.

Evolución interanual

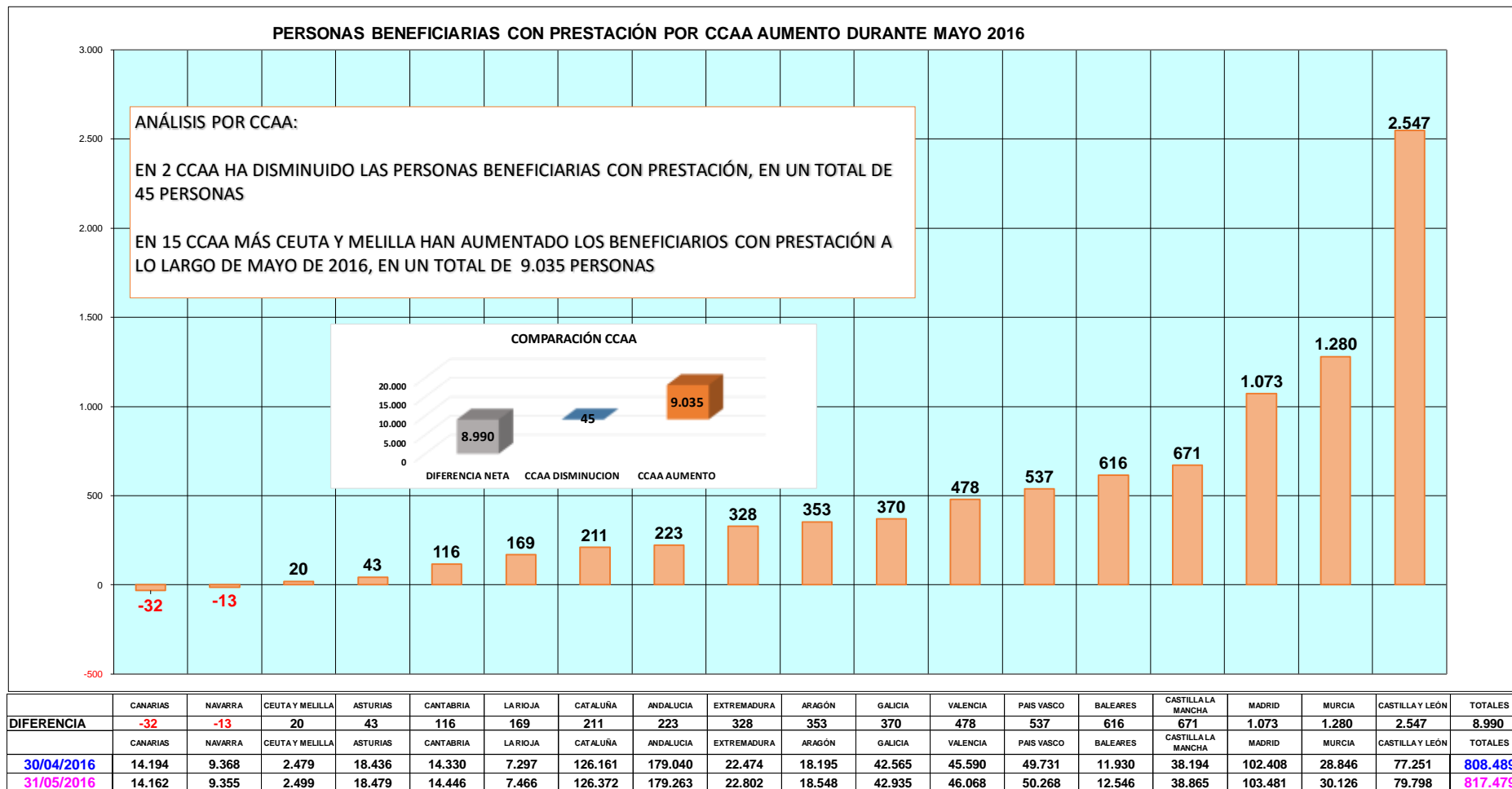
La evolución interanual, comparada con el mismo mes del año anterior, mayo de 2015, presenta un aumento de **15.306 nuevas afiliaciones**, un **4,07%**,

Desde mayo de 2013 a la actualidad, se observa una evolución interanual **sostenida** al alza, obteniéndose un incremento de **41.486 nuevas afiliaciones**, esto es, el **11,04%**.

En concreto en referencia a las afiliaciones a la Seguridad Social **desde el ejercicio 2011** puede apreciarse una tendencia al alza en relación al número de afiliaciones en el Sector, de tal forma que desde dicho ejercicio se ha producido un aumento de **37.714 nuevas afiliaciones**.



IX - PERSONAS BENEFICIARIAS CON PRESTACIÓN POR COMUNIDADES AUTÓNOMAS

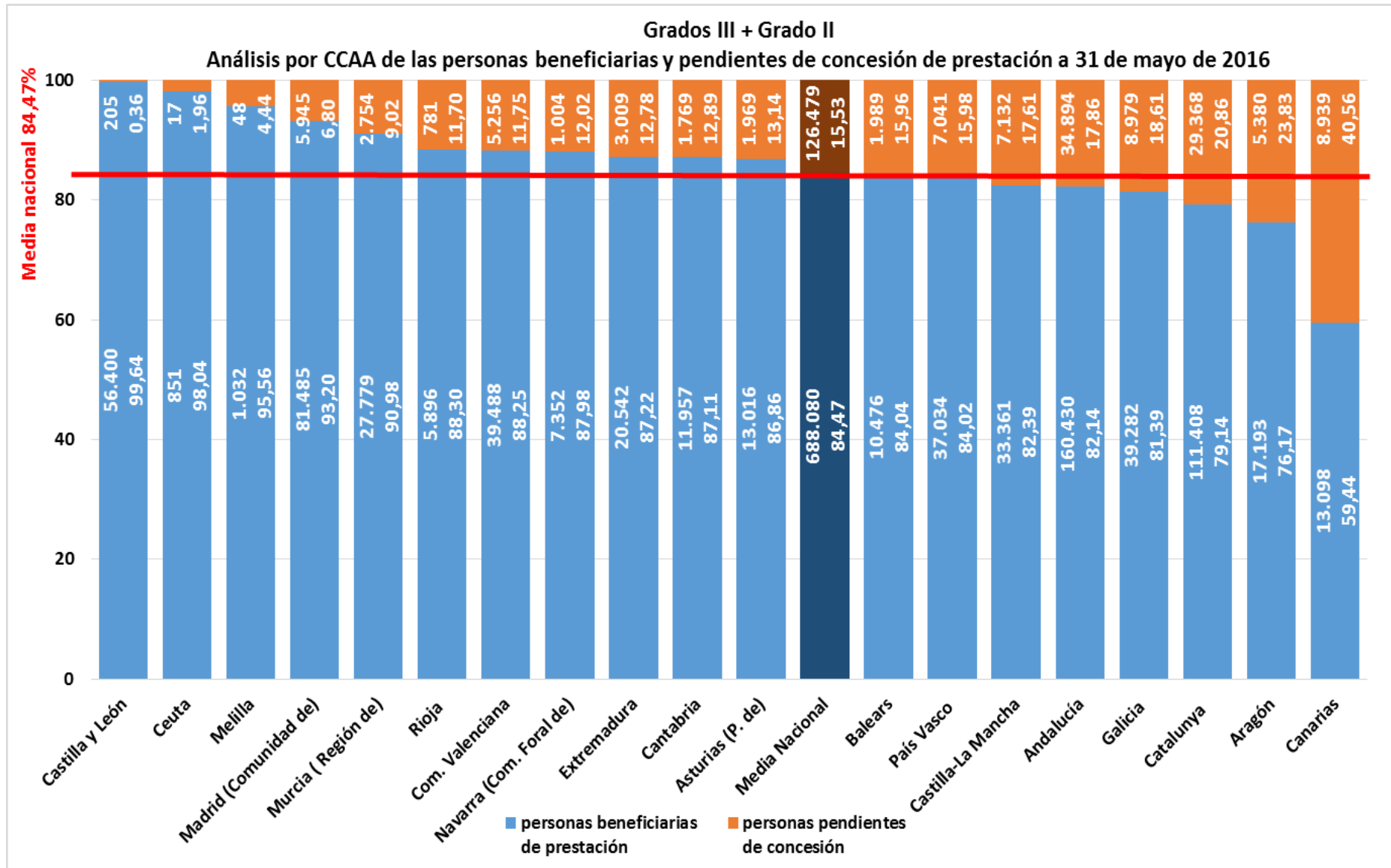


X – GRADO DE COBERTURA DEL SISTEMA DE ATENCIÓN A LA DEPENDENCIA. PERSONAS CON PRESTACIÓN POR COMUNIDADES AUTÓNOMAS

1. PERSONAS BENEFICIARIAS Y PENDIENTES DE RECIBIR PRESTACIÓN POR COMUNIDADES AUTÓNOMAS. GRADOS III Y II

A fecha 31 de mayo de 2016 encontramos un total de **814.559 personas beneficiarias de Grados III y II**, de las cuales **688.080 son personas beneficiarias con prestación reconocida**, lo que supone un 84,47% de cobertura media nacional, como se refleja en la gráfica de la página siguiente.

Por lo tanto, hay un total de 126.479 de los Grados III y II pendientes de recibir prestación, esto es un **15,53%**. De estas personas, **el 82,01%, 103.722**, se encuentra **en ocho Comunidades Autónomas** que presentan un porcentaje de personas pendientes de recibir prestación **superior a la media de estos Grados**.



2.PERSONAS BENEFICIARIAS Y PENDIENTES DE RECIBIR PRESTACIÓN POR COMUNIDADES AUTÓNOMAS. GRADO I

Respecto al **Grado I en su totalidad**, incluidos Grado I niveles 1 y 2, a fecha 31 de mayo de 2016, tras once meses de su plena implantación, existe un total de **129.399** personas con prestación reconocida, lo que significa un **33,23% del total de la media nacional de personas con efectividad de su derecho actual**.

El 81,69% del total de personas pendientes de recibir prestación del Grado I, 212.409, se encuentran en **nueve Comunidades Autónomas** cuyo porcentaje de personas pendientes de recibir prestación es **superior a la media nacional del 66,72% del Grado I**.

