

ANÁLISIS EXPLICATIVO DE LAS ESTADÍSTICAS MENSUALES DEL SISTEMA PARA LA AUTONOMÍA Y ATENCIÓN A LA DEPENDENCIA

Situación a 30 de junio de 2017

Instituto de Mayores y Servicios Sociales (Imsero)

Contenido

I. INTRODUCCIÓN.....	3
II. PERSONAS BENEFICIARIAS CON PRESTACIÓN	4
III. DISTRIBUCIÓN DE SERVICIOS Y PRESTACIONES ECONÓMICAS DE CUIDADOS FAMILIARES	6
IV. EMPLEO.....	7
V. PERSONAS BENEFICIARIAS CON PRESTACIÓN POR COMUNIDADES AUTÓNOMAS.....	10
VI. GRADO DE COBERTURA DEL SISTEMA DE ATENCIÓN A LA DEPENDENCIA. PERSONAS CON PRESTACIÓN POR COMUNIDADES AUTÓNOMAS.....	11
1. PERSONAS BENEFICIARIAS Y PENDIENTES DE RECIBIR PRESTACIÓN POR COMUNIDADES AUTÓNOMAS. GRADOS III Y II	11
2. PERSONAS PENDIENTES DE RECIBIR PRESTACIÓN POR COMUNIDADES AUTÓNOMAS. GRADOS III Y II.....	11
3. PERSONAS BENEFICIARIAS DE RECIBIR PRESTACIÓN POR COMUNIDADES AUTÓNOMAS. GRADO I	13
4. PERSONAS PENDIENTES DE RECIBIR PRESTACIÓN POR COMUNIDADES AUTÓNOMAS. GRADO I	13
5. PERSONAS PENDIENTES DE RECIBIR PRESTACIÓN POR COMUNIDADES AUTÓNOMAS (Todos los Grados).....	15
6. GRADO DE COBERTURA DEL SAAD (Todos los Grados).....	16

I. INTRODUCCIÓN

Como se dispone con carácter general en el artículo 11 de la Ley 39/2006, de 14 de diciembre (en adelante Ley de Dependencia), al referirse a las competencias de las Comunidades Autónomas, corresponde a las mismas *“gestionar, en su ámbito territorial, los servicios y recursos necesarios para la valoración y atención de la dependencia”*. Así, las Comunidades Autónomas son las administraciones competentes para recibir las solicitudes presentadas por los ciudadanos, valorar la situación en que se encuentren las personas solicitantes y dictar, en su caso, la correspondiente resolución en que se reconozca la situación de dependencia.

Las Comunidades Autónomas introducen sus datos en el Sistema de Información del Sistema para la Autonomía y Atención a la Dependencia (SISAAD). Con ellos se confeccionan mensualmente las estadísticas sobre la gestión del Sistema de Dependencia y se realizan los cálculos correspondientes a la parte de la financiación aportada por la Administración General del Estado en concepto de nivel mínimo de protección.

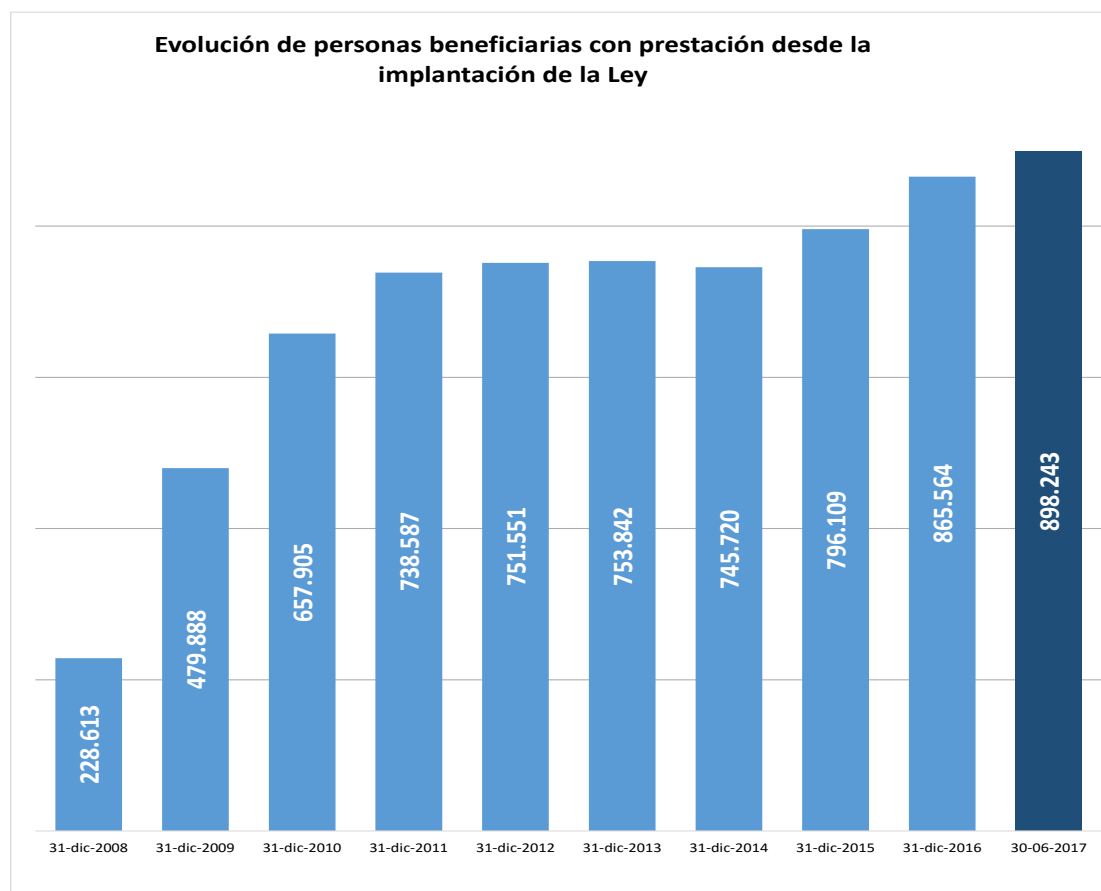
Las cifras incluidas en las estadísticas mensuales son un reflejo de la actividad de las Comunidades Autónomas y muestran el volumen de información que dichas Comunidades incorporan al Sistema.

A partir del mes de enero de 2017 se publican las resoluciones de valoración de grado de dependencia, según lo acordado por los responsables de la gestión de la misma en las Comunidades Autónomas.

La normativa que regula el Sistema de Información recoge el carácter provisional de estas estadísticas mensuales. Así, en la Orden SSI/2371/2013, de 17 de diciembre, por la que se regula el SISAAD, se dispone en su artículo 5 que *“teniendo en cuenta el proceso de actualización continua y constante de los datos incorporados en el SISAAD, las estadísticas mensuales tienen carácter provisional. El Consejo Territorial de Servicios Sociales y del Sistema para la Autonomía y Atención a la Dependencia, es el órgano encargado de realizar la evaluación anual de la gestión del SAAD, comparando los datos elevados a definitivos a 31 de diciembre de cada año y publicados en el SISSAD, con los datos de los ejercicios anteriores.”* .

II. PERSONAS BENEFICIARIAS CON PRESTACIÓN

La cifra de personas beneficiarias con prestación es de **898.243**, una vez realizado el cruce con los ficheros de fallecidos. Asimismo, se han tenido en cuenta otro tipo de bajas, siendo el fallecimiento la principal causa de baja en el Sistema. De este modo, el crecimiento neto de beneficiarios con prestación durante este mes ha sido de 9.209 personas.



En cuanto al perfil por edad de los beneficiarios, **el 71,98% tienen más de 65 años**. En concreto un 17,64% tienen una edad comprendida entre los 65 y 79 años, mientras que un **54,34% tienen 80 o más años**.

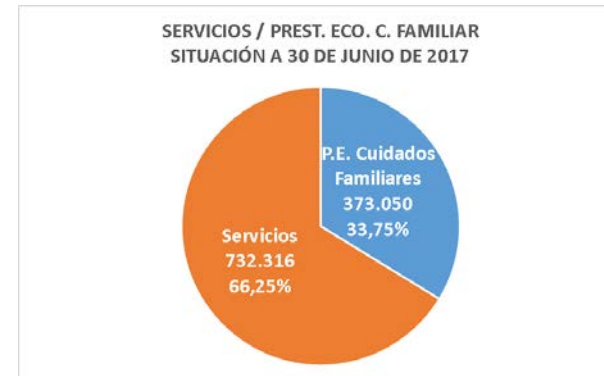
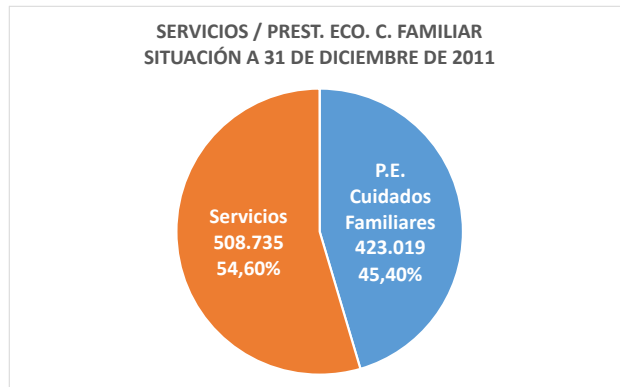
En todo caso, **el 74,28% de las personas con derecho a prestación que han causado baja en lo que va de año ya se encontraban recibiendo su correspondiente prestación**.

III. DISTRIBUCIÓN DE SERVICIOS Y PRESTACIONES ECONÓMICAS DE CUIDADOS FAMILIARES

La atención a las personas en situación de dependencia a través de Servicios Profesionales es notablemente superior a la de Prestaciones Económicas para Cuidados en el Entorno Familiar. **En la actualidad los Servicios representan el 66,25% del total de prestaciones reconocidas**, mientras que a 31 de diciembre de 2011 representaban el 54,60%, es decir, se han incrementado en 11,65 puntos porcentuales.

Es de destacar que el número de servicios y prestaciones económicas se encuentra por encima del millón (1.105.366).

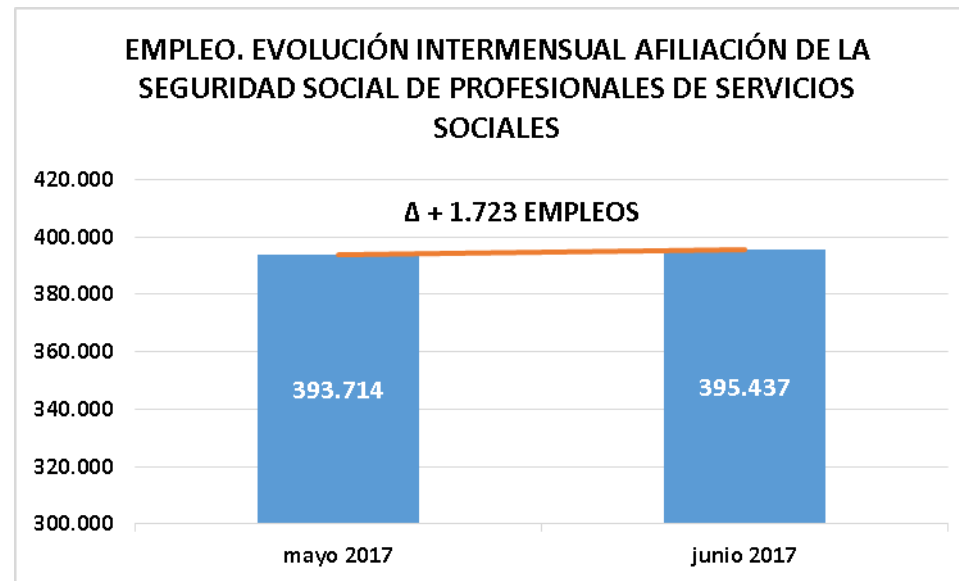
	DICIEMBRE 2011	JUNIO 2017	DIFERENCIA DIC 2011 / JUNIO 2017
SERVICIOS	508.735	732.316	223.581
%S/TOTAL SERV + P.E	54,60%	66,25%	+ 11,65%
PRESTACIONES ECO. C. FAMILIARES	423.019	373.050	-49.969
%S/TOTAL SERV + P.E	45,40%	33,75%	-11,65%



IV. EMPLEO

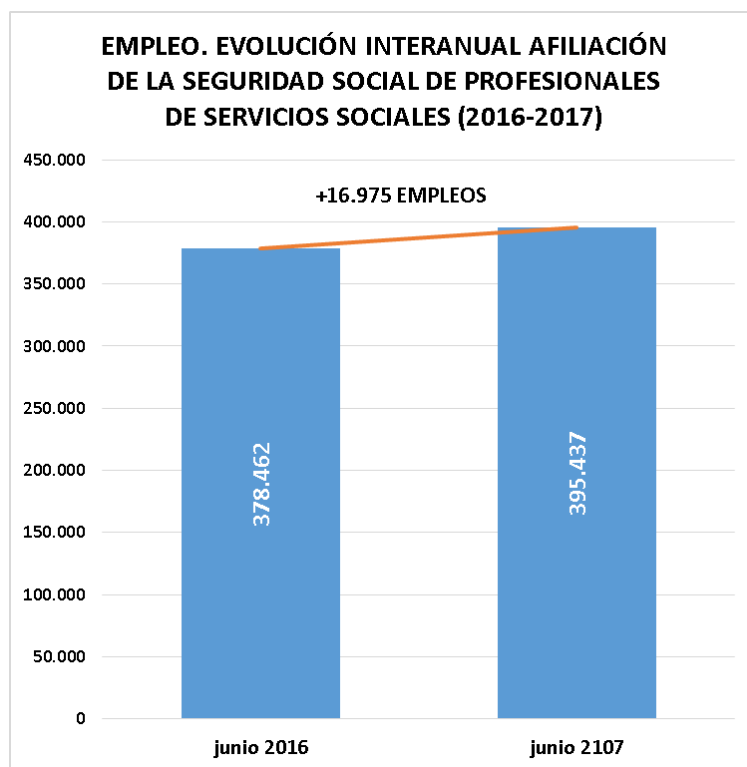
Evolución mensual

En cuanto a la creación de empleo, se ha producido un **incremento de 1.723 afiliaciones** de profesionales de Servicios Sociales respecto del mes anterior, mayo de 2017.

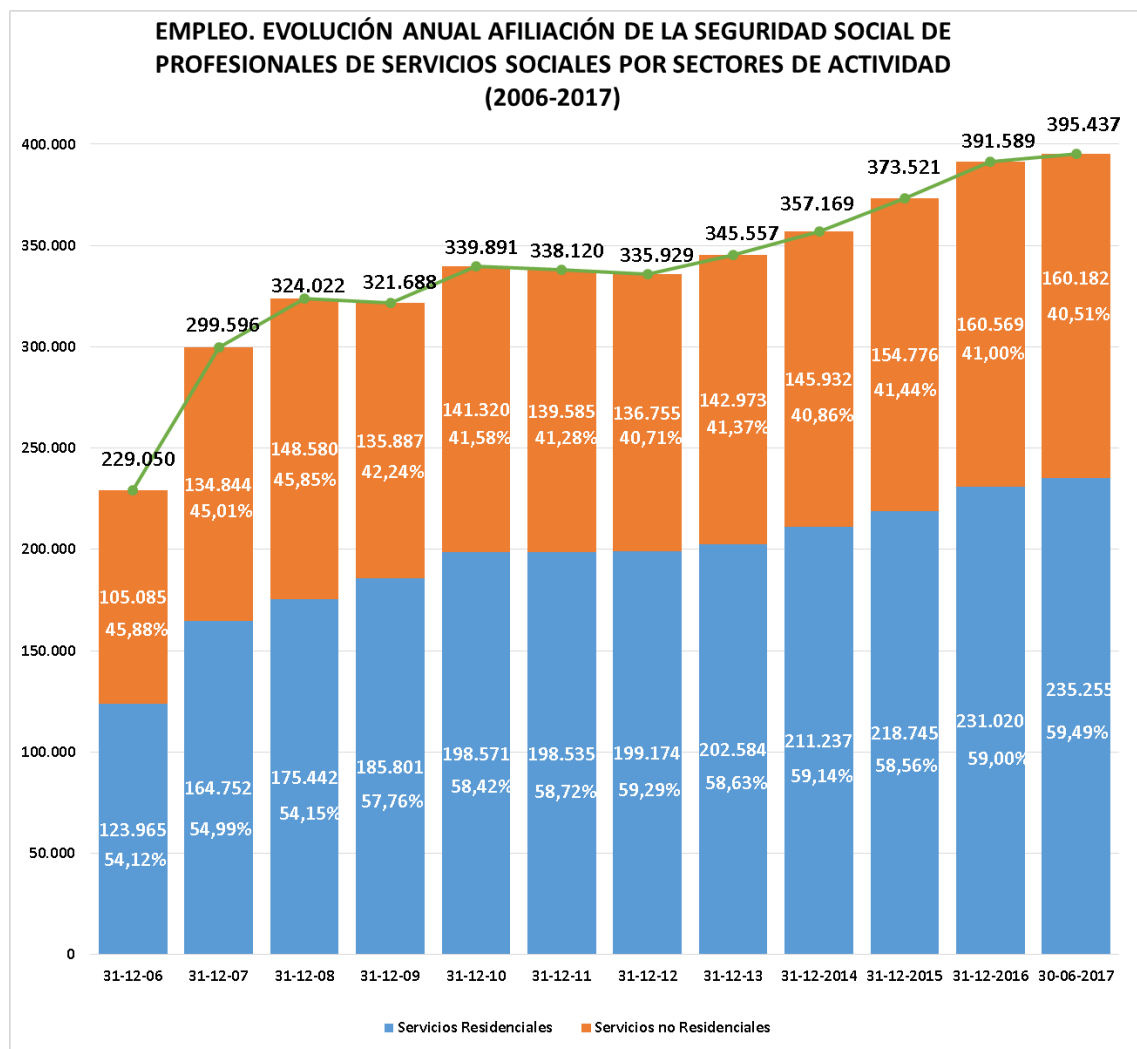


Evolución interanual

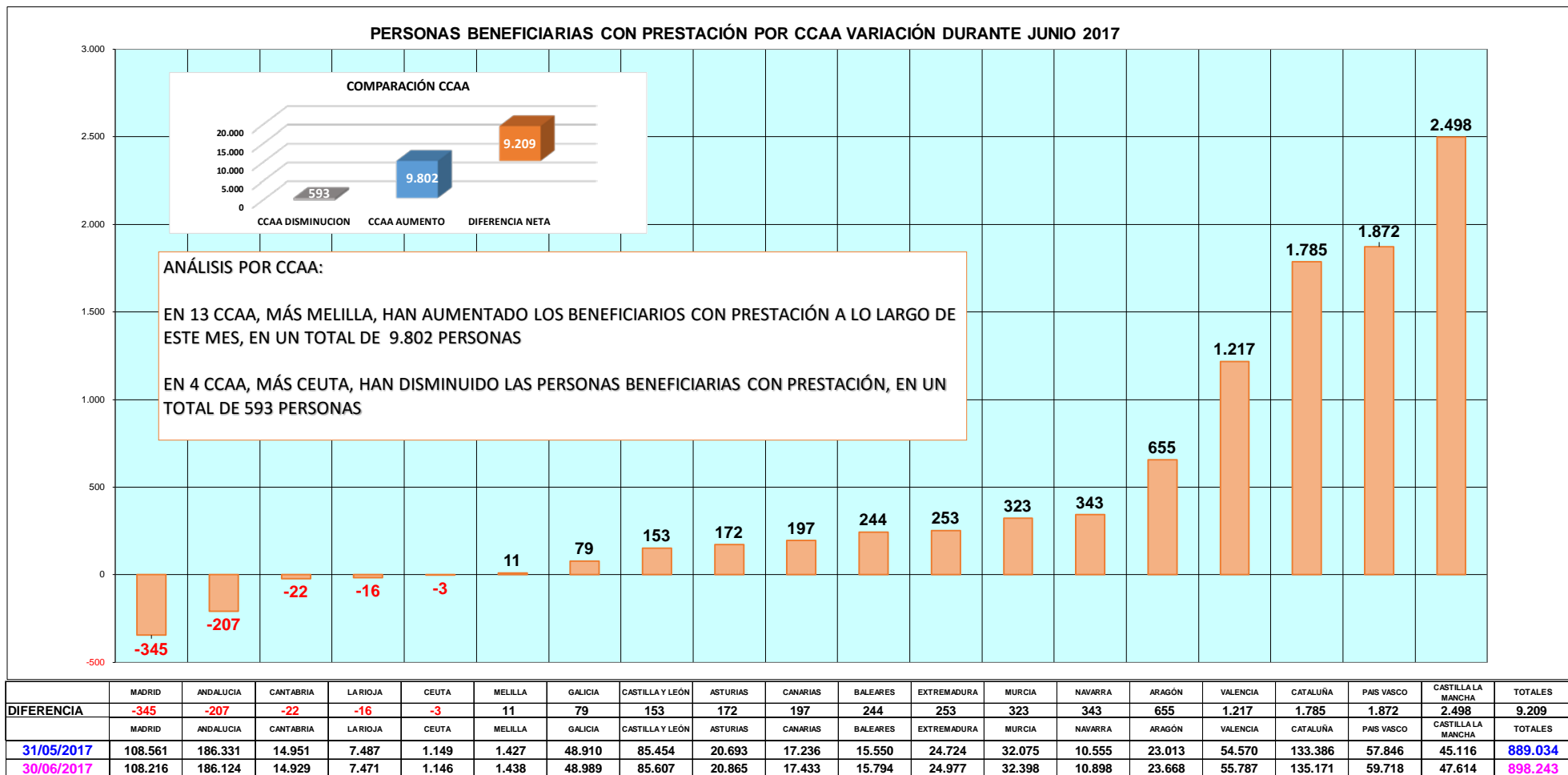
La evolución interanual, comparada con el mismo mes del año anterior, junio de 2016, presenta un aumento de **16.975 nuevas afiliaciones**, un **4,29%**.



Desde el año 2006 en la evolución de las afiliaciones a la Seguridad Social se ha producido un aumento de **166.387 nuevas afiliaciones** desde dicha fecha.



V. PERSONAS BENEFICIARIAS CON PRESTACIÓN POR COMUNIDADES AUTÓNOMAS



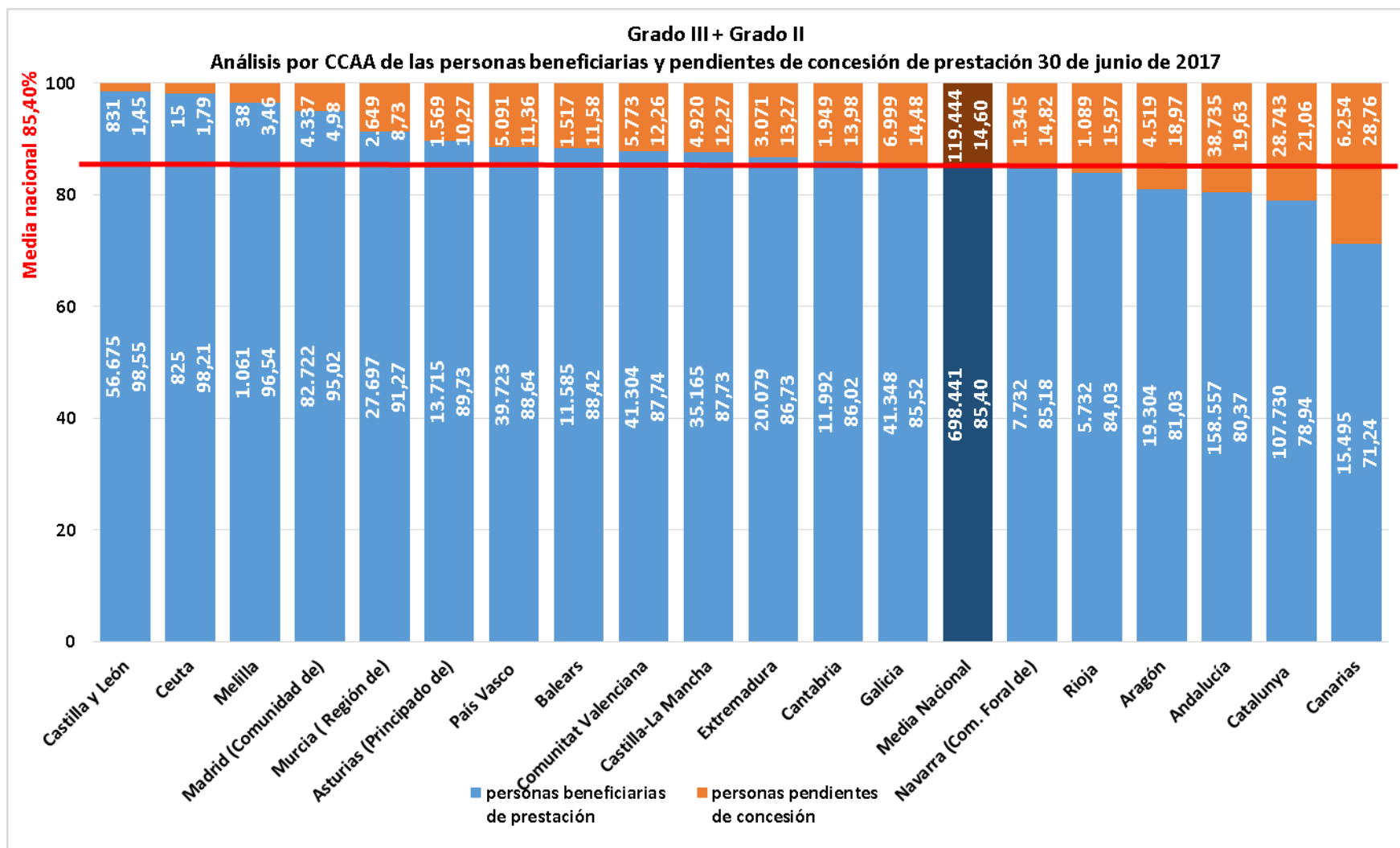
VI. GRADO DE COBERTURA DEL SISTEMA DE ATENCIÓN A LA DEPENDENCIA. PERSONAS CON PRESTACIÓN POR COMUNIDADES AUTÓNOMAS

1.PERSONAS BENEFICIARIAS Y PENDIENTES DE RECIBIR PRESTACIÓN POR COMUNIDADES AUTÓNOMAS. GRADOS III Y II

A fecha 30 de junio de 2017 encontramos un total de **817.885 personas beneficiarias de Grados III y II (grandes y severos dependientes)**, cuya implantación se produjo entre los años 2007 y 2009, de las cuales **698.441 son personas beneficiarias con prestación reconocida**, lo que supone un 85,40% de cobertura media nacional, como se refleja en la gráfica de la página siguiente.

2.PERSONAS PENDIENTES DE RECIBIR PRESTACIÓN POR COMUNIDADES AUTÓNOMAS. GRADOS III Y II

Por lo tanto, hay un total de 119.444 personas de los Grados III y II pendientes de recibir prestación, esto es un **14,60% de las personas que ya han sido declaradas con derecho a servicio o prestación**.

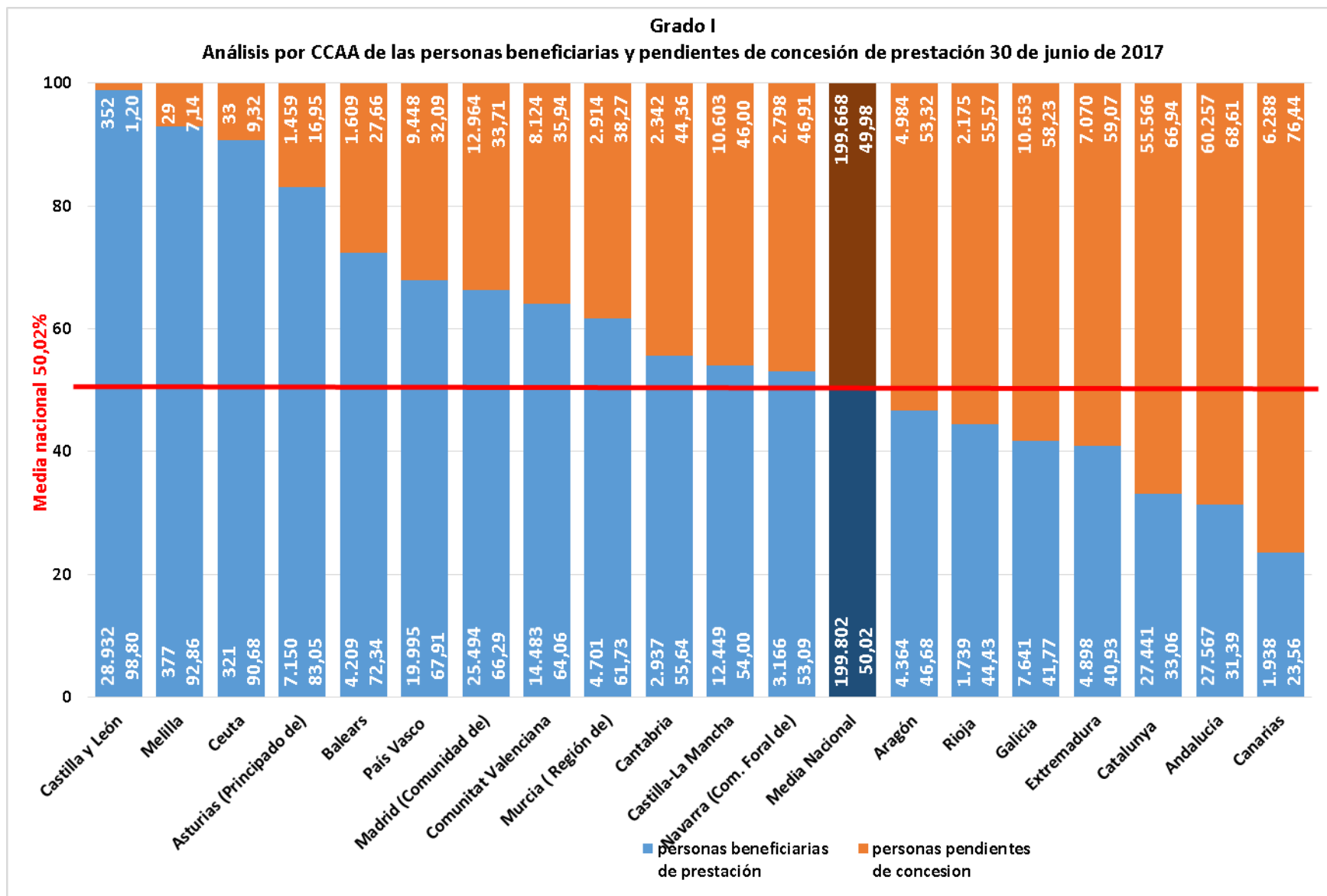


3. PERSONAS BENEFICIARIAS DE RECIBIR PRESTACIÓN POR COMUNIDADES AUTÓNOMAS. GRADO I

Respecto al **Grado I** (cuya plena implantación se produjo en julio de 2015) y a fecha 30 de junio de 2017, nos encontramos con un total de **399.470 personas beneficiarias**, de las cuales hay **199.802** personas con prestación reconocida, lo que significa un **50,02% de cobertura media nacional**.

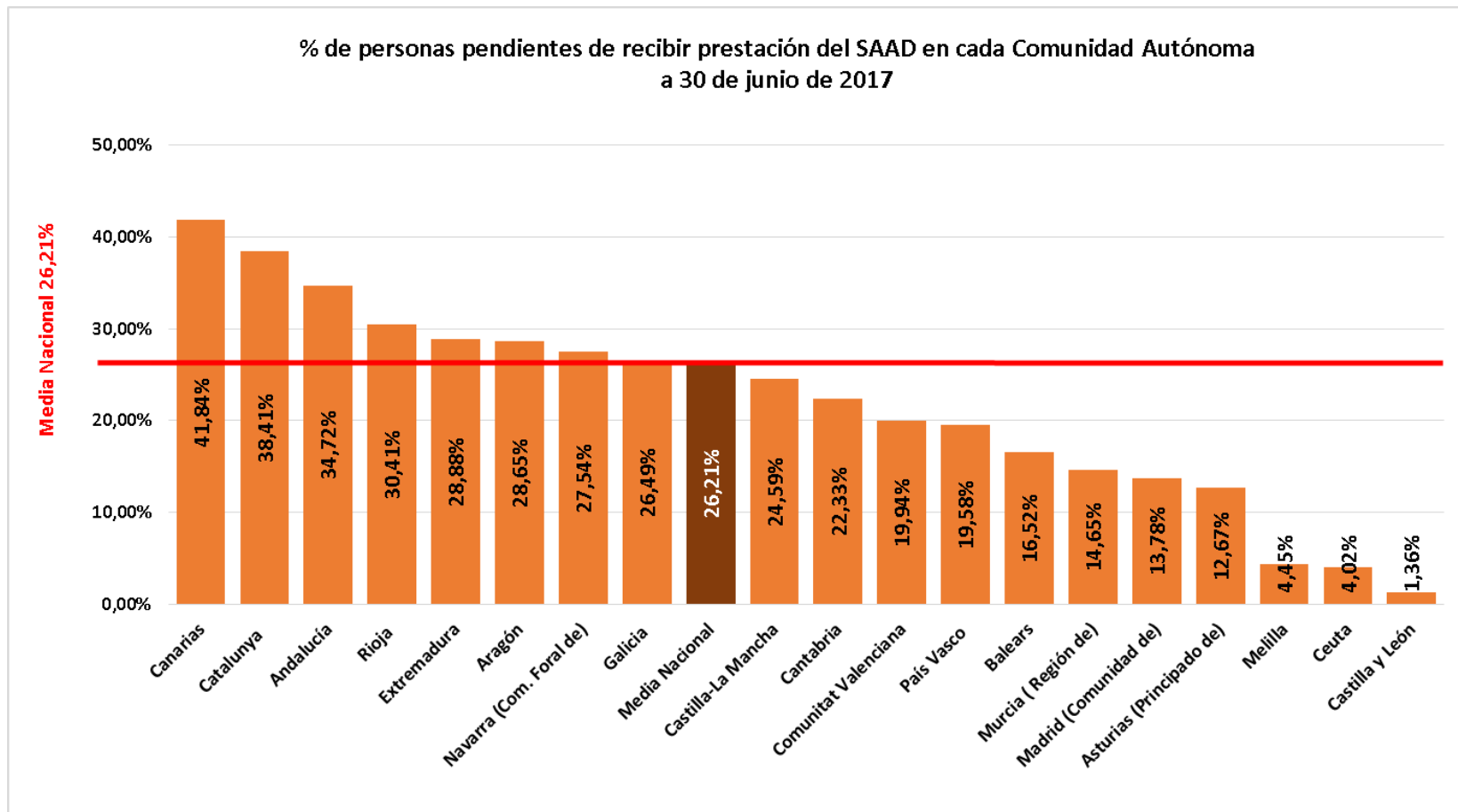
4. PERSONAS PENDIENTES DE RECIBIR PRESTACIÓN POR COMUNIDADES AUTÓNOMAS. GRADO I

Por lo tanto, hay 199.668 personas pendientes de recibir prestación del Grado I, lo que supone un 49,98% del total de las personas beneficiarias de Grado I.



5. PERSONAS PENDIENTES DE RECIBIR PRESTACIÓN POR COMUNIDADES AUTÓNOMAS (Todos los Grados)

A continuación se expone el porcentaje de personas pendientes de recibir prestación, en relación al número total de personas beneficiarias con derecho a prestación en cada Comunidad Autónoma.



6. GRADO DE COBERTURA DEL SAAD (Todos los Grados)

Existe un total de **898.243** personas beneficiarias con prestación reconocida, lo que significa un grado de cobertura de un **73,79%** del total de personas con derecho a prestación.

