

2013

CEADAC

Memoria Anual



 <p>GOBIERNO DE ESPAÑA</p>	<p>MINISTERIO DE SANIDAD, SERVICIOS SOCIALES E IGUALDAD</p>	<p>SECRETARÍA DE ESTADO DE SERVICIOS SOCIALES E IGUALDAD</p> 
---	---	--



CENTRO DE REFERENCIA ESTATAL DE ATENCIÓN AL DAÑO CEREBRAL



**CENTRO
DE REFERENCIA
ESTATAL DE
ATENCIÓN AL
DAÑO CEREBRAL**

1. PRESENTACIÓN	4
2. EL CEADAC	7
3. ESTADÍSTICAS ANUALES	16
4. ACTIVIDADES REALIZADAS EN EL CENTRO	28
5. COOPERACIÓN INSTITUCIONAL	43
6. PRESENCIA DEL CEADAC EN LOS MEDIOS DE COMUNICACIÓN	47
7. GALERÍA FOTOGRÁFICA	51

1. PRESENTACIÓN

Parece que fue ayer cuando estaba presentando la memoria de actividades 2012, refiriéndome a esta fecha como un hito en la vida del centro, ya que cumplía su 10º aniversario, y ya estamos con la memoria de actividades 2013, año de consolidación plena como Centro de Referencia en el ámbito de la rehabilitación de las personas con Daño Cerebral Adquirido (DCA), dentro del área de los servicios sociales.

Hemos seguido trabajando en la mejora continua afianzándonos en las certificaciones en las Normas UNE en ISO 9001-2008 y UNE 170001-2 :2007, con lo que supone de esfuerzo pero también de excelencia en nuestro funcionamiento.

Se han atendido a lo largo del año 251 usuarios, 282 solicitudes, con una estancia media entre 6 a 8 meses, lo que nos ha permitido continuar exportando buenas prácticas.

Quiero resaltar el avance que hemos conseguido en el ámbito de la formación y las publicaciones, pilares importantes para nuestra misión.

Hemos evidenciado, de forma positiva, el formato de "Los desayunos del Ceadac" que nos han permitido presentar las tres publicaciones editadas durante el año 2013, "Guía de valoración de la dependencia en Daño Cerebral", "He sufrido un Daño Cerebral y ahora que", y "Nutrición para personas con disfagia" y esperamos poder continuar en esta línea.

Durante el año 2013 los medios de comunicación han estado presentes en el Ceadac, ya que valoran nuestra forma de trabajar, y esto nos sirve para dar a conocer nuestro modelo de atención.

Por otra parte tenemos que destacar la presencia del Ceadac en las redes sociales, Facebook y Twitter lo que nos permite llegar a más población, teniendo como objetivo para 2014 la creación de un blog.

Sin embargo sigo pensando que el mayor valor de este centro son los usuarios que nos permiten ir creciendo en la referencia y los trabajadores que con su magnífica

labor mejoran la calidad de vida de las personas a las que tratan.

Gracias por continuar en esta línea y conseguir los objetivos para los que se creó este maravilloso centro.



Inmaculada Gómez Pastor.
Directora Gerente del Ceadac.

2. EL CEADAC



Entrada principal

El Centro de Referencia Estatal de Atención al Daño Cerebral (CEADAC) de Madrid, perteneciente al Ministerio de Sanidad Servicios Sociales e Igualdad, fue creado por el IMSERSO ([Orden TAS/55/2002 de 8 de enero, BOE de 17 de enero de 2002](#)), tiene como misión promover en todos los territorios del Estado recursos especializados para la rehabilitación integral e intensiva de personas con lesión cerebral adquirida y no progresiva. Para cumplir esta misión el CEADAC cuenta con un área de referencia que pone a disposición de las instituciones y profesionales que trabajan en la atención del DCA, información, documentación, asesoría y consultoría. Cuenta también con un área de atención directa que ofrece servicios de asistencia personalizada, con trabajo intensivo para promoción de la autonomía personal, que comprende rehabilitación médico funcional, fisioterapia, terapia ocupacional, logopedia, neuropsicología y trabajo social. Además existe un servicio de apoyo y formación a familiares.

El CEADAC forma parte de la Red de Centros de Referencia Estatales del IMSERSO (CRE), que a su vez se integra en el Sistema para la Autonomía y Atención a la Dependencia (SAAD), definidos en la [Ley de Promoción de la Autonomía Personal y Atención a las Personas en Situación de Dependencia](#) en su artículo 16.

De acuerdo con su misión el CEADAC tiene los siguientes objetivos de actuación:

1º La promoción de autonomía personal de las personas con daño cerebral adquirido,

2º El impulso en todos los territorios del Estado de la rehabilitación y la mejora de la calidad de vida de dichos afectados y sus familias,

3º La información y asistencia técnica a las Administraciones Públicas, Instituciones, Entidades públicas o privadas y a cuantas personas lo soliciten sobre la atención y rehabilitación socio sanitaria de personas con discapacidad con Daño Cerebral Adquirido.



Recepción

Pueden recibir atención en el CEADAC personas con daño cerebral adquirido (no progresivo ni de nacimiento) que hayan sufrido la lesión recientemente y que presenten dificultades físicas, cognitivas, emocionales y/o de independencia funcional relacionadas con dicha lesión. No solo se consideran población diana del centro las personas que reciben atención directa, sino también los familiares y/o cuidadores de estas personas siempre y cuando su familiar sea usuario de este centro, así como las organizaciones del sector.

En su calidad de Centro Especializado en rehabilitación de personas con daño cerebral, ofrece a los usuarios y a sus familias los siguientes servicios:

- Servicios de Promoción de la Autonomía Personal y Apoyo a la Dependencia.
- Servicios de Apoyo al Usuario.
- Servicios para Familiares y Cuidadores.

Servicios de Promoción de la Autonomía Personal y Apoyo a la Dependencia

El cometido general de este servicio es lograr el máximo nivel posible de autonomía personal a fin de poder reintegrar al usuario en su entorno de origen en las mejores condiciones posibles. Para el logro de ese objetivo general, se plantean conseguir resultados específicos en los Programas de Rehabilitación funcional:

Intervenciones transdisciplinarias con el objetivo de lograr la máxima autonomía posible y la adaptación del usuario y su familia a la nueva situación. Comprenden:

- **Rehabilitación física:** Encaminada a reeducar las funciones motoras que se han visto afectadas. Sus intervenciones abarcan aspectos preventivos evitando complicaciones asociadas al daño cerebral, intervenciones para modular la recuperación motora y/o compensar los déficits resultantes del daño cerebral adquirido, siempre con un enfoque funcional determinado por la severidad de los mismos.
- **Rehabilitación cognitiva y afectivo-emocional:** Encaminada a mejorar las alteraciones conductuales y cognitivas (atencionales, mnésicas, ejecutivas, etc.) y a compensar los déficits cuando su mejoría no es posible, de modo que el usuario incremente el nivel de autonomía y adaptación a su entorno.
- **Rehabilitación de la comunicación y lenguaje:** tratamiento de disartrias, disfasias, dificultades de comprensión y de expresión, problemas de deglución...
- **Programas de entrenamiento de las actividades de la vida diaria básicas e instrumentales:** Autonomía personal, habilidades sociales, tareas domésticas, vida social y comunitaria.

PROMOCIÓN AUTONOMÍA PERSONAL

Equipos Rehabilitadores



Medicina Física y Rehabilitación

Neuropsicología

Trabajo Social

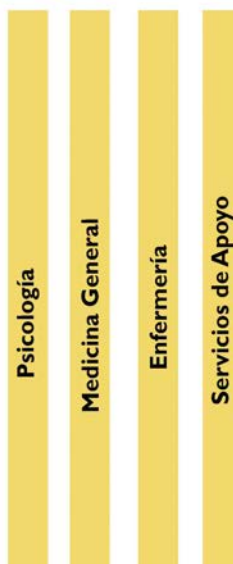
Fisioterapia

Terapia Ocupacional

Logopedia

Auxiliares de Enfermería

Servicios Transversales



REFERENCIA

Servicios de Apoyo al Usuario

Destinados a facilitar el cuidado, bienestar y accesibilidad de los usuarios, atendiendo sus necesidades en alojamiento, alimentación, limpieza y lavandería.

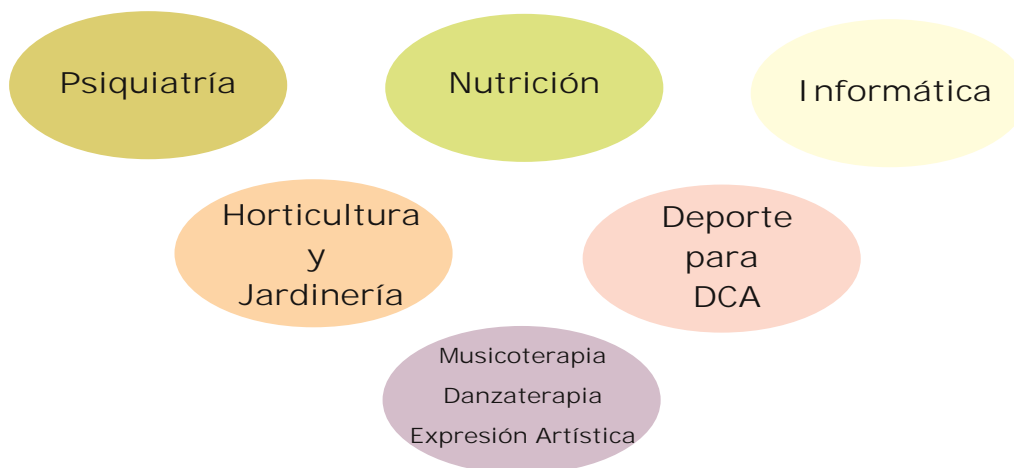
Servicios para Familiares y Cuidadores

Desde el ingreso del usuario en el Centro, se aborda con la familia la posterior reinserción en la comunidad. Los servicios que se ofrecen son:

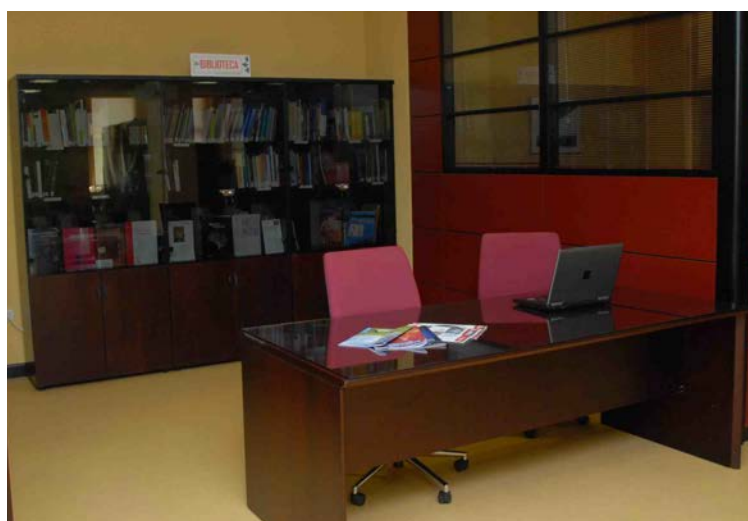
- Servicios de Apoyo a familias: Información, orientación y pautas de manejo del usuario, implicación en el programa de tratamiento, asesoramiento de adaptación del domicilio, apoyo psicológico, etc..
- Información sobre recursos en la comunidad para el momento del alta del Centro.

Además dispone de servicios alternativos para dar cobertura a las necesidades planteadas por el usuario, su familia y los usuarios externos.

SERVICIOS COMPLEMENTARIOS



Nuestra actividad de referencia, se centra en acciones de formación, asistencia técnica, y cooperación institucional, así como en acciones de información, documentación, investigación y evaluación, con especial protagonismo de nuestro Centro de Recursos que gestiona una magnífica biblioteca especializada en DCA, además de encargarse de la publicación de un boletín con periodicidad mensual, que informa de artículos científicos de interés, así como de eventos interesantes en nuestro ámbito de actuación. Para el cumplimiento de la misión de referencia es vital la página web (www.ceadac.es) y sus redes sociales ([facebook.com/ceadac](https://www.facebook.com/ceadac), <https://twitter.com/CreCeadac>), que permiten gracias a su permanente actualización mantener una información de alto impacto en la rehabilitación de las personas con DCA.



Centro de Recursos

El Ceadac basa la gestión de su sistemas de calidad y accesibilidad según las Normas **UNE en ISO 9001:2008** y la Norma **UNE 170001-2: 2007** estando certificado por la Asociación Española de Normalización y Certificación (AENOR).



Certificados AENOR

Política de Calidad y Accesibilidad del CEADAC:

"Nuestra misión es mantener y mejorar continuamente el modelo de Rehabilitación socio sanitaria a las personas con daño cerebral adquirido (DCA) y su soporte asistencial y residencial, Impulsar la rehabilitación y la mejora de la calidad de vida en todos los territorios del Estado, e Informar y ofrecer asistencia técnica sobre la rehabilitación del DCA, de acuerdo con las Directrices de la creación del Centro, los compromisos con el IMSERSO y Ministerio de Sanidad, Servicios Sociales e Igualdad y los legales y reglamentarios aplicables, aportando valor basado en conformidad, profesionalidad y respeto a la identidad del Usuario, como argumento de satisfacción de todo el equipo humano integrado en los servicios"

Para posibilitar esta misión, la Dirección se compromete con los siguientes principios de acción continua:

- Desde el inicio de cada Programa de Rehabilitación, asegurar que los compromisos de los servicios son factibles y que todas las personas implicadas en su ejecución las conocen, las pueden cumplir y las cumplen.
- Mantener y motivar el equipo multidisciplinar de profesionales y colaboradores trabajando en continua cercanía al Usuario, con actitud proactiva de mejora continua, satisfaciendo necesidades y aportando soluciones.
- Proporcionar recursos y criterios suficientes a las personas en su trabajo diario de rehabilitación, ayuda, soporte asistencial, residencial y comunicación con los usuarios y familias, según las directrices establecidas en el Sistema de Gestión y en los requisitos **DALCO de Accesibilidad Universal**.
- Escuchar y apoyar las sugerencias e iniciativas internas y externas para contribuir a la comunicación, motivación y la mejora.
- Establecer y mantener actualizados los objetivos asociados a procesos y servicios en el marco de esta declaración y medir periódicamente su cumplimiento.
- Difundir, Implantar y mantener el Sistema de Gestión, basado en la norma **UNE EN ISO 9001 y UNE 170001**, descrito en el Manual de Gestión y los documentos que lo desarrollan, como tarea permanente de todos.
- Actualizar los principios de esta declaración según los cambios en las necesidades de los usuarios y las necesidades e iniciativas del IMSERSO y Ministerio de Sanidad, Servicios Sociales e Igualdad .



AENOR, Asociación Española de Normalización y Certificación, certifica que la organización



ER-0298/2011

CENTRO DE REFERENCIA ESTATAL DE ATENCIÓN AL DAÑO CEREBRAL

dispone de un sistema de gestión de la calidad conforme con la Norma UNE-EN ISO 9001:2008 para las actividades:

- Los programas de rehabilitación integras e intensiva de personas con daño cerebral adquirido y no progresivo y su asistencia personalizada en régimen residencial o atención diurna.
- La prestación de servicios de referencia vinculados al daño cerebral adquirido (información y documentación) gestionados por el centro de recursos.

AENOR, Asociación Española de Normalización y Certificación, certifica que la organización



AR-0016/2012

CENTRO DE REFERENCIA ESTATAL DE ATENCIÓN AL DAÑO CEREBRAL

dispone de un sistema de gestión de accesibilidad universal conforme con la Norma UNE 170001-2:2007 para las actividades:

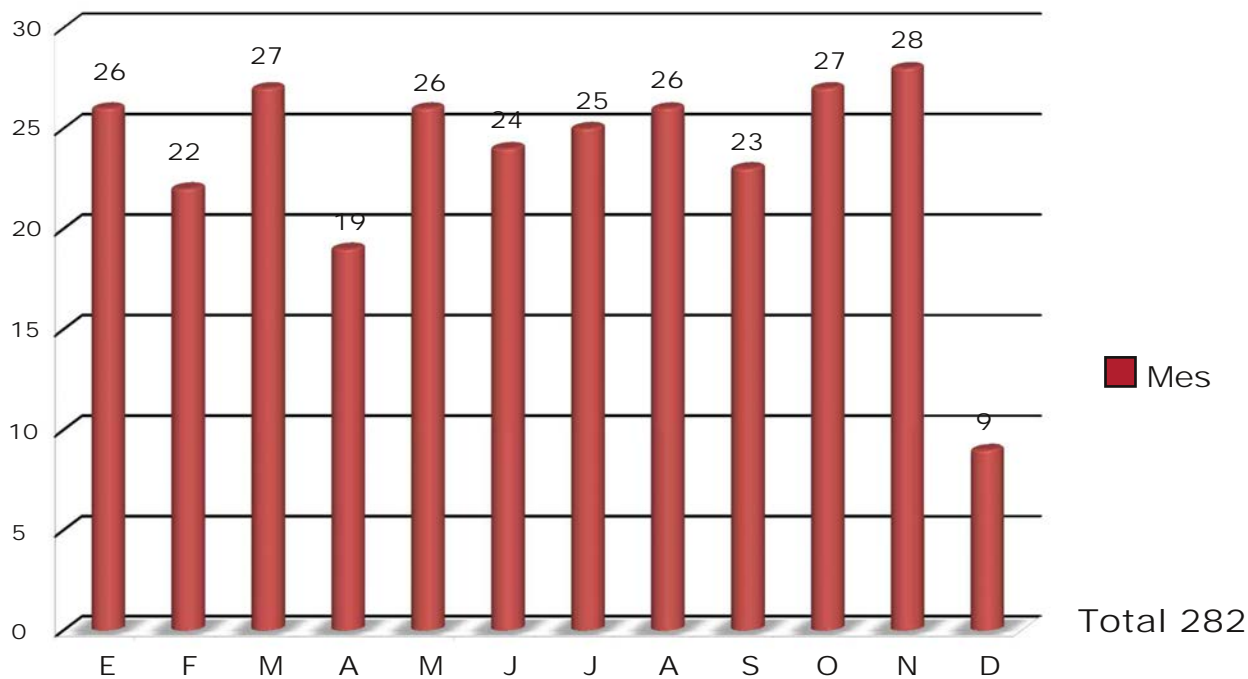
La prestación de servicios para personas con daño cerebral sobrevenido:

- Asistencia personalizada en régimen de internado o centro de día.
- Rehabilitación sociosanitarias para la autonomía personal.

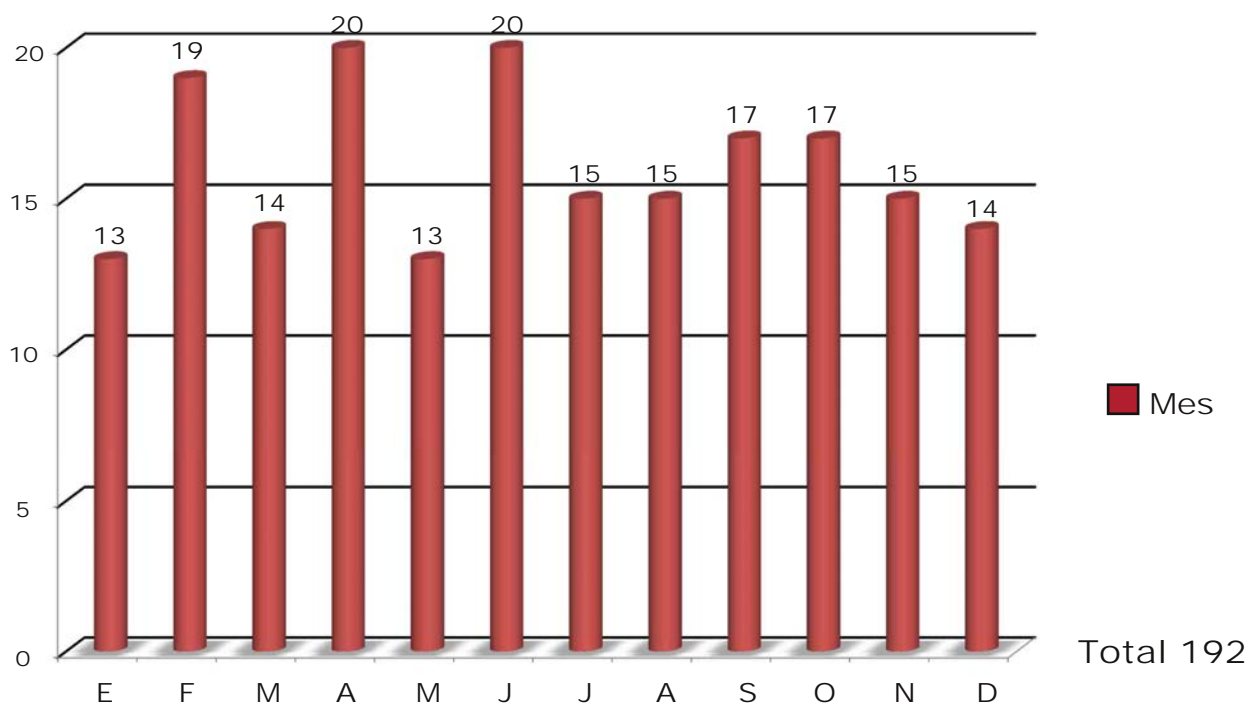
3. ESTADÍSTICAS ANUALES

Actividad del Ceadac

Solicitudes Atendidas

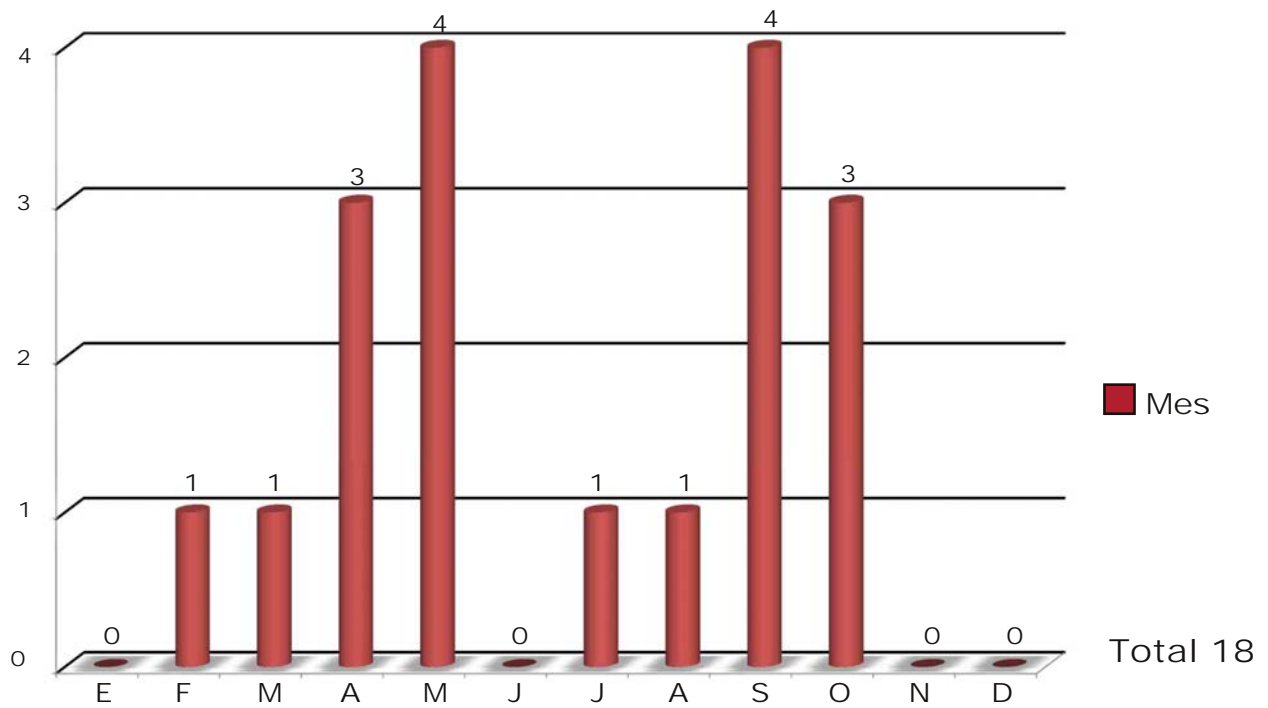


Preadmisiones

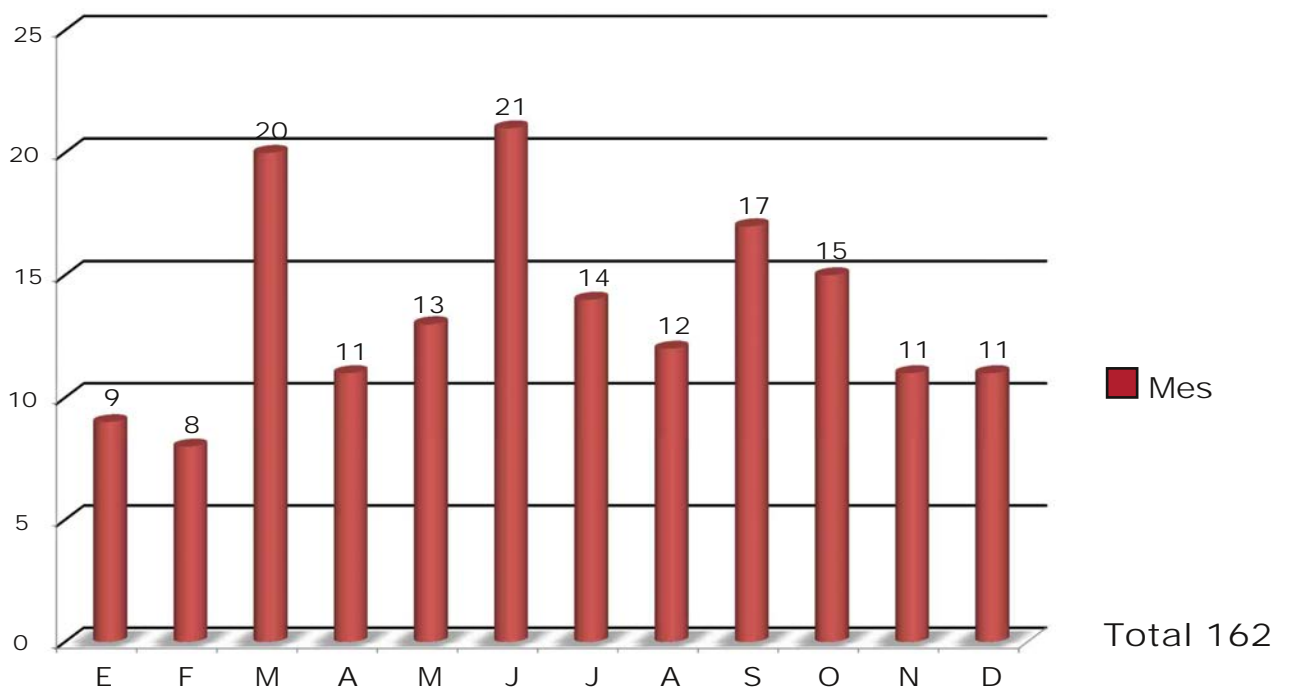


3 ESTADÍSTICAS ANUALES

Consultas Externas

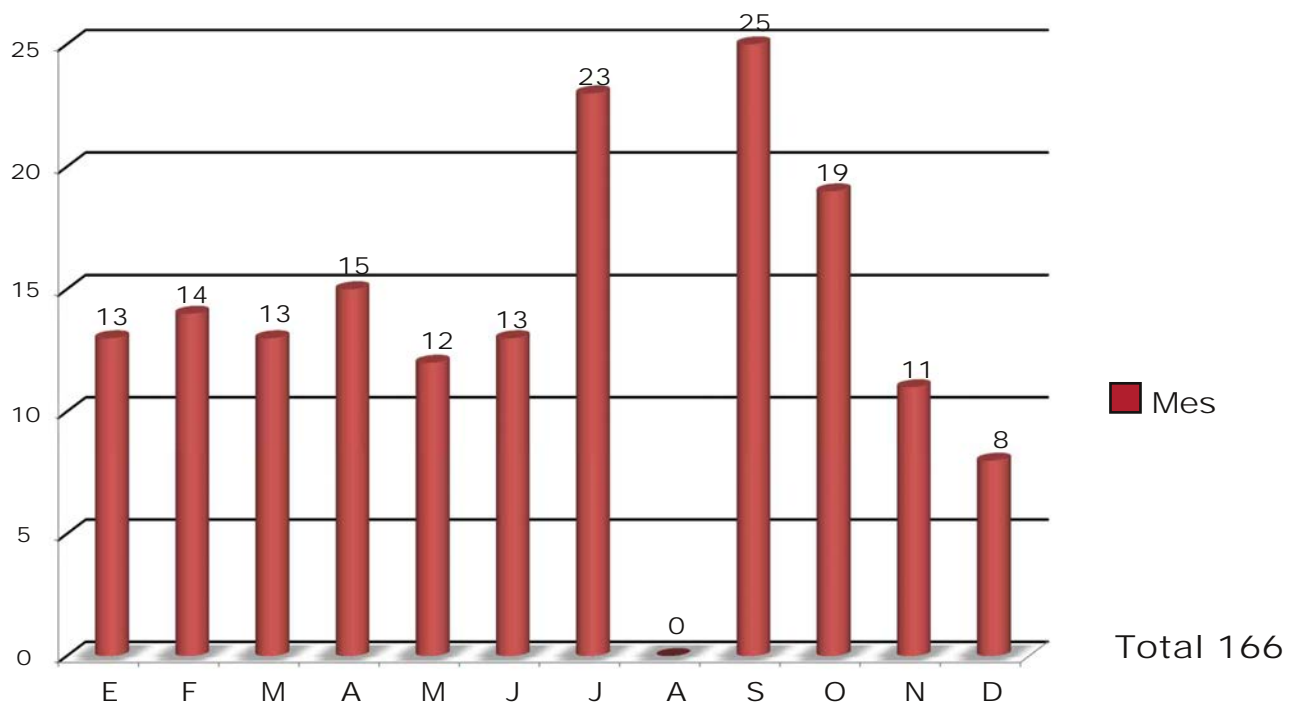


Altas

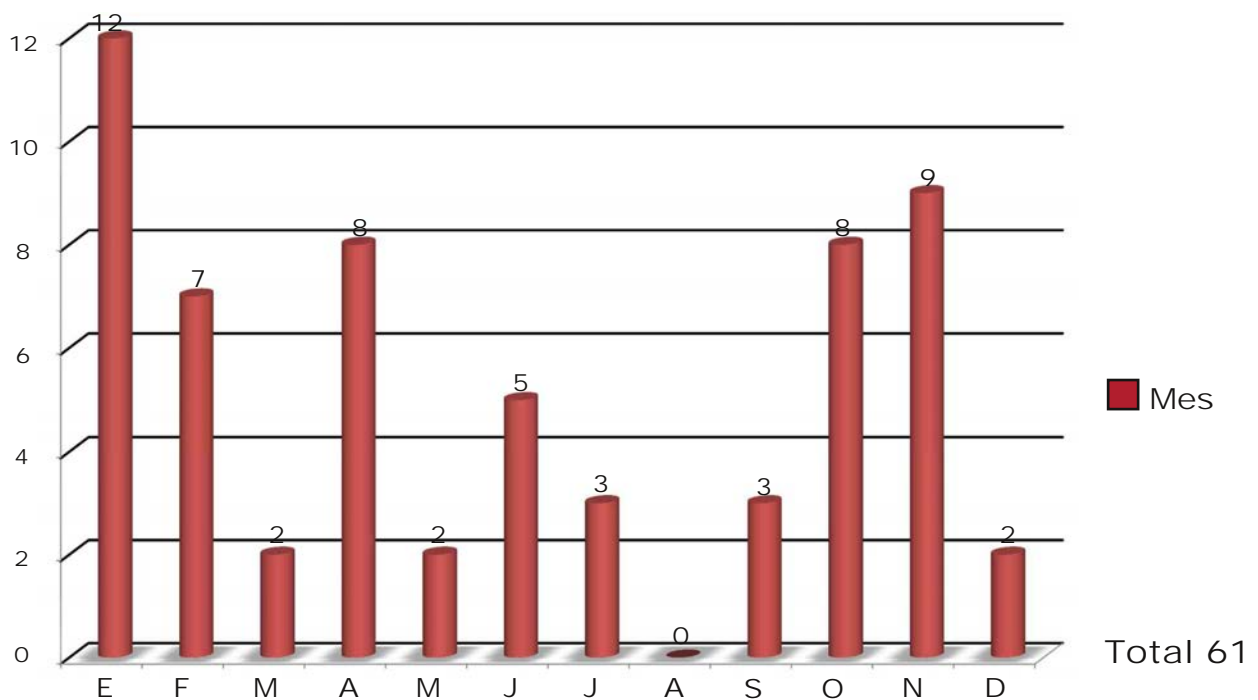


3 ESTADÍSTICAS ANUALES

Ingresos

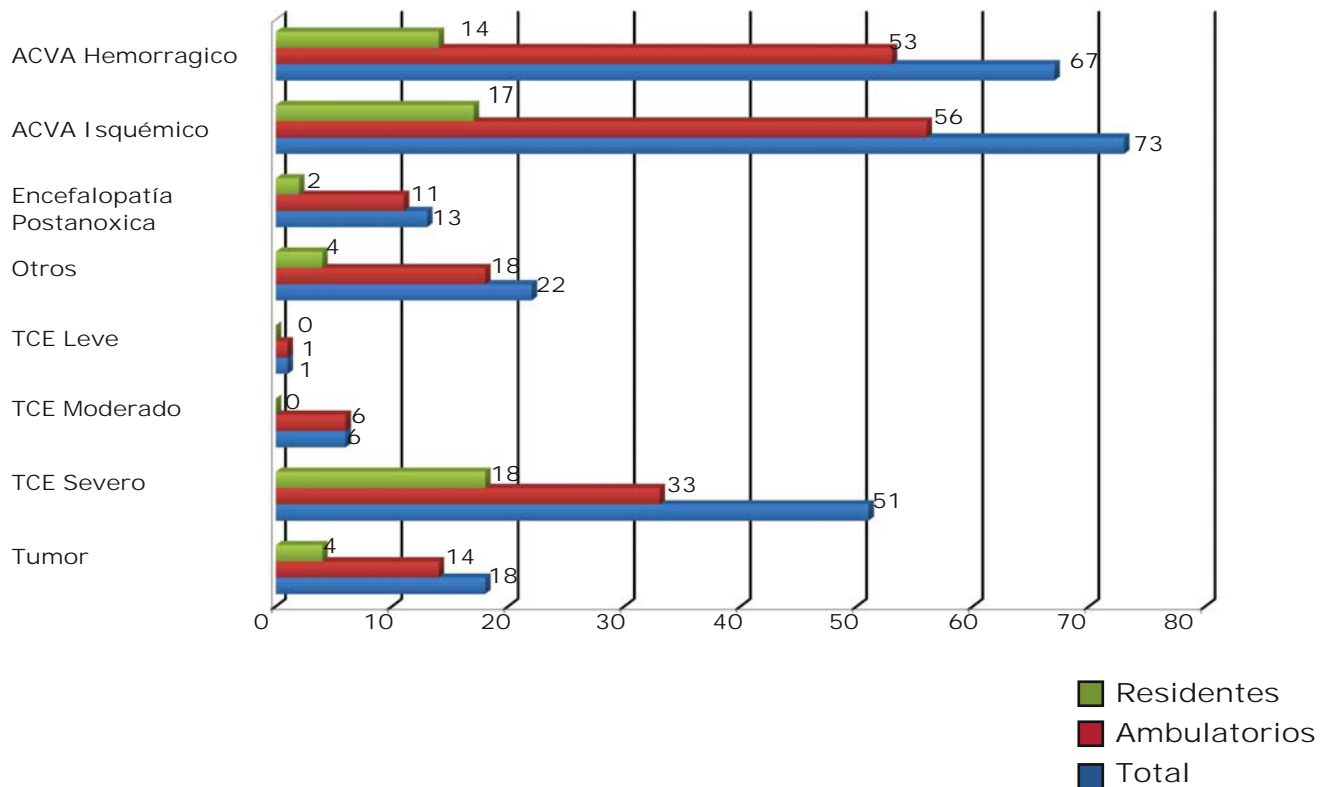


Revisiones

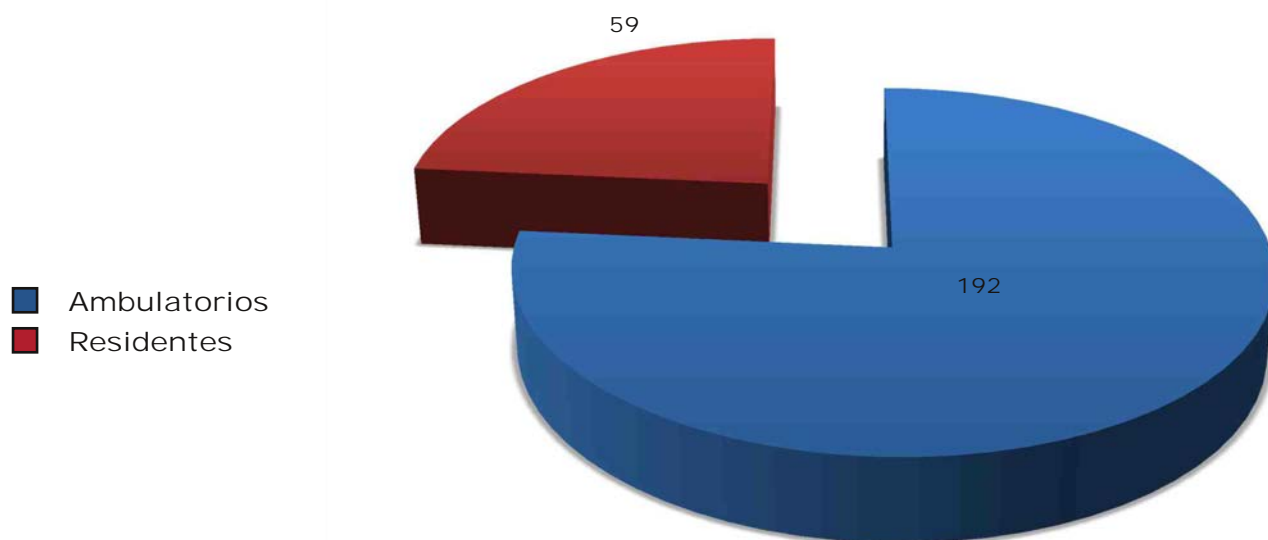


Perfil del Usuario

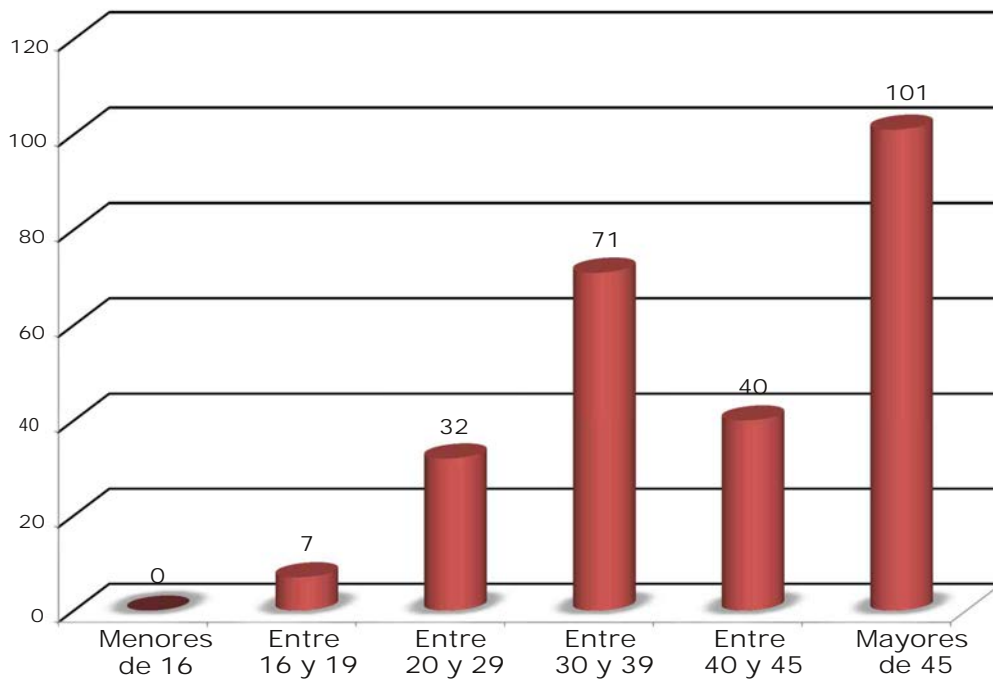
Tipo de Lesión



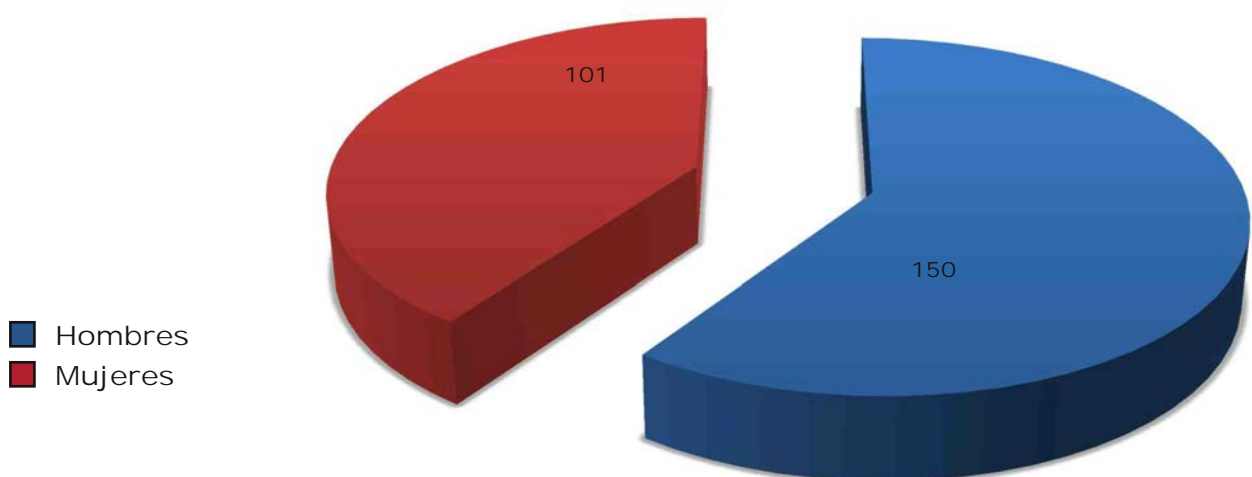
Régimen de Estancia



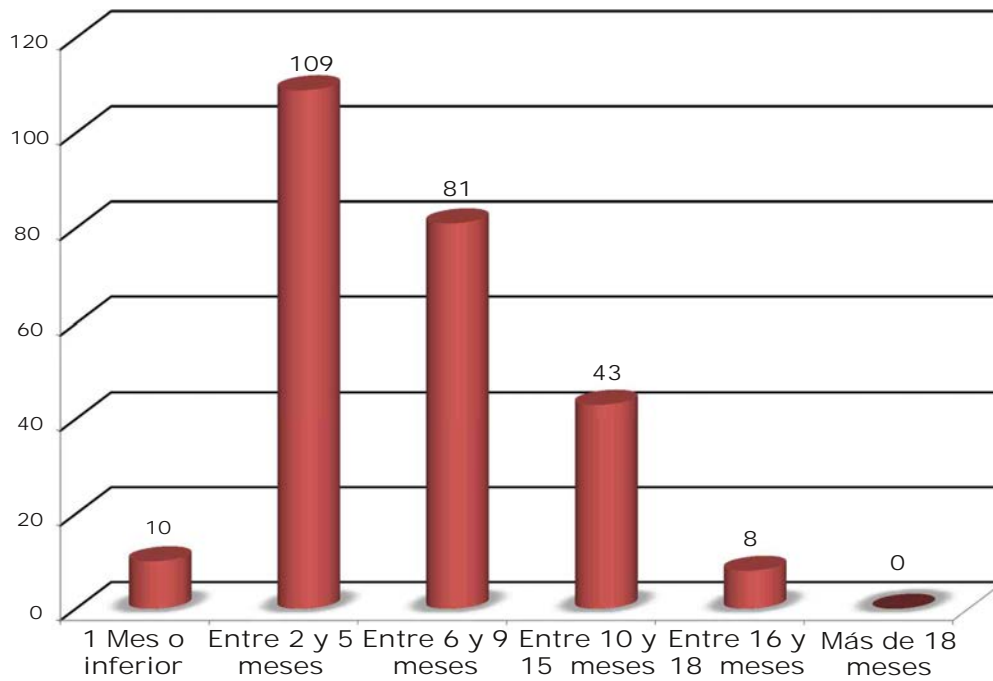
Rango de Edad de los Usuarios



Rango de Usuarios por Sexo

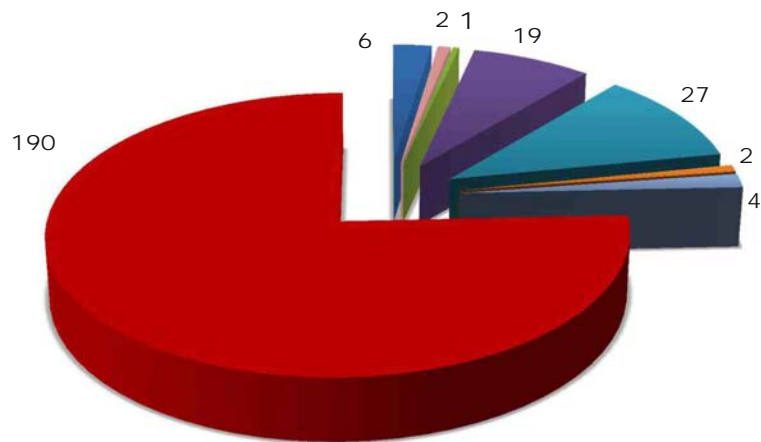


Tiempo de Estancia

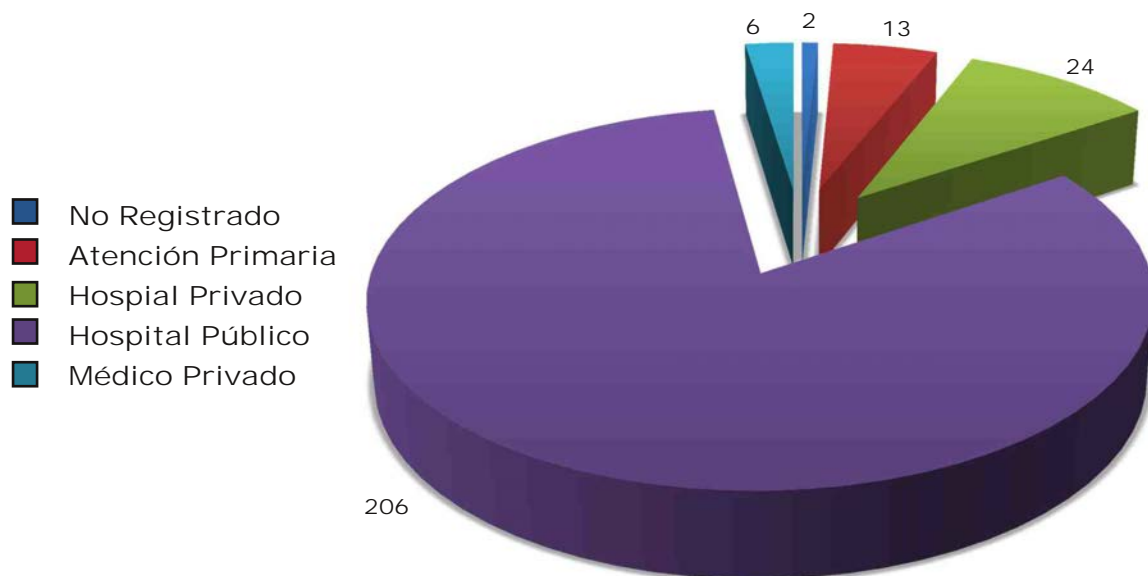


Comunidades Autónomas

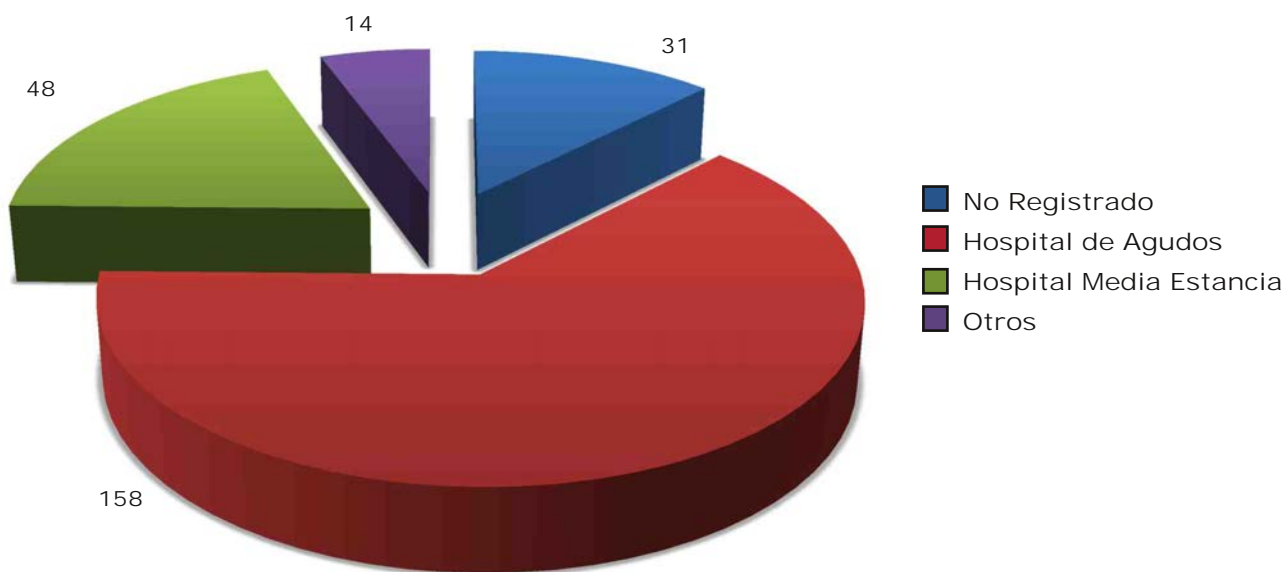
- Andalucía
- Asturias
- Canarias
- Castilla la Mancha
- Castilla y León
- Galicia
- La Rioja
- Madrid



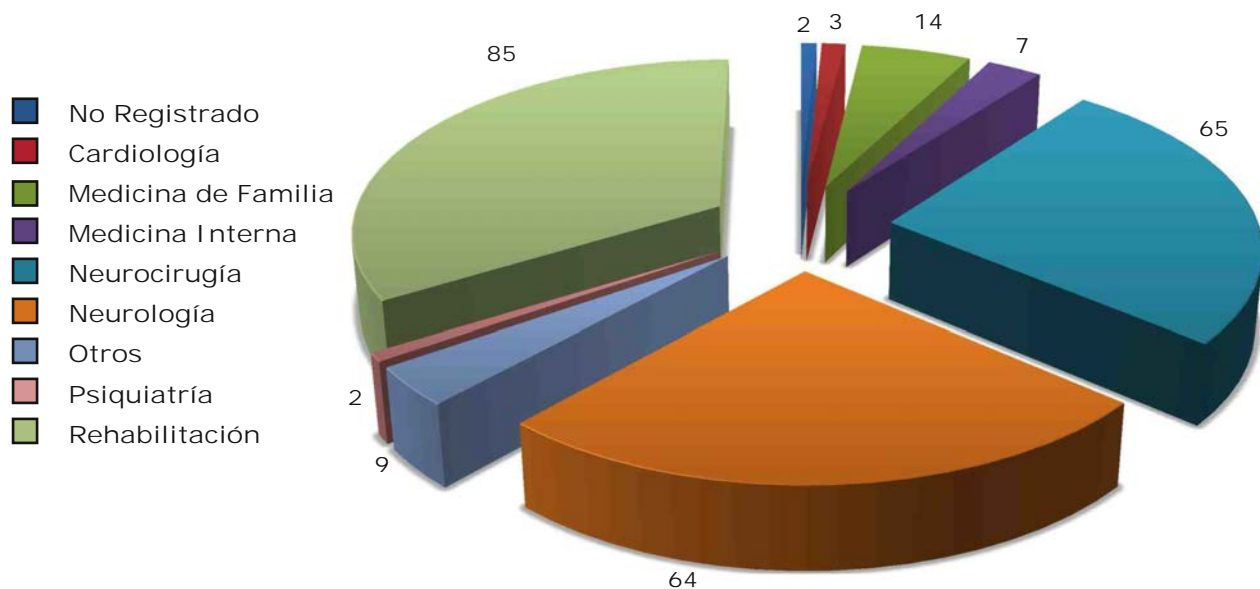
Centro de Procedencia I



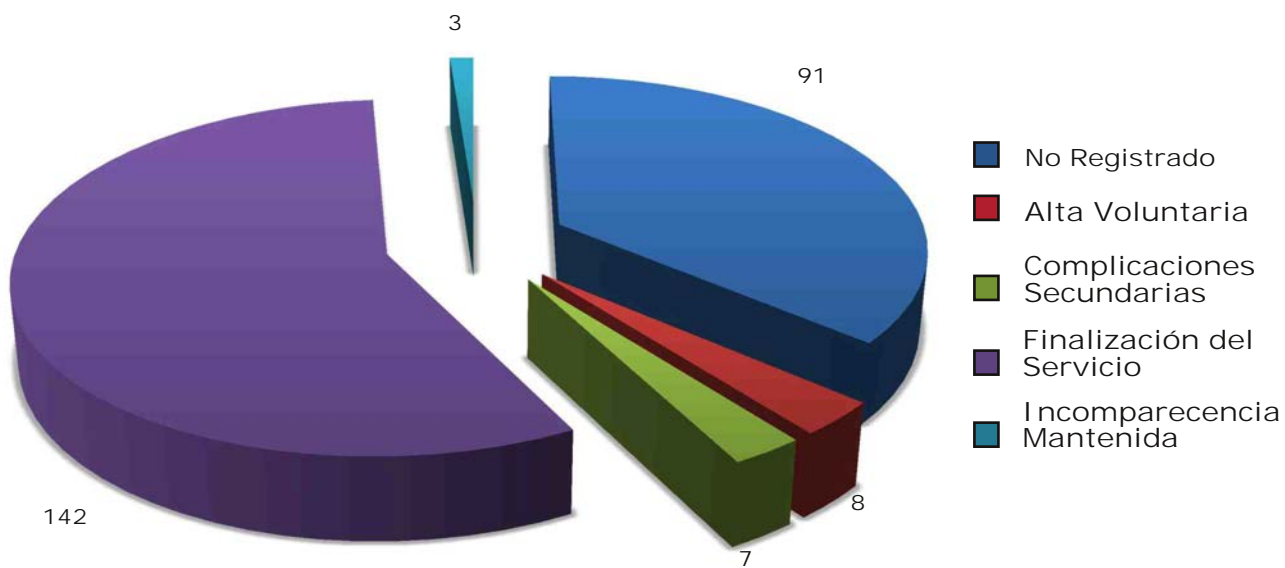
Centro de Procedencia II



Especialidad de Procedencia

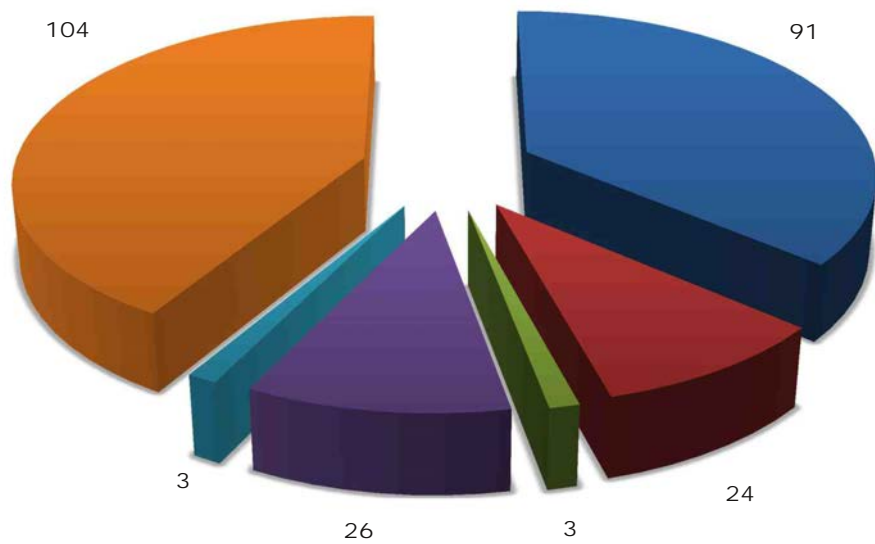


Circunstancias de Alta



Destino de Alta

- No Registrado
- Centro de Día
- Centro Residencial
- Laboral/Estudios
- No Procede
- Ocupacional/Domicilio/
Piso Tutelado/CRMF



Indicadores

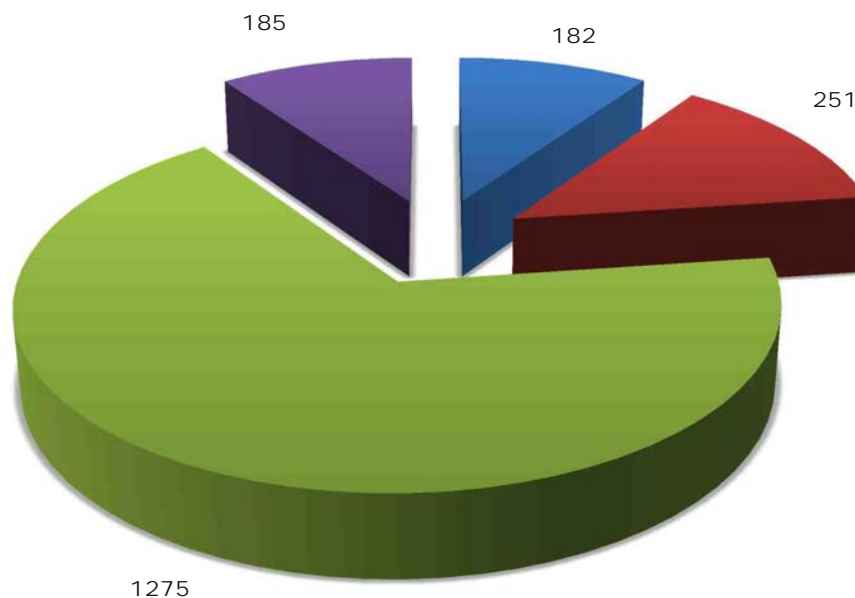
Indicadores de Rehabilitación

Con el objeto de conocer el resultado de la intervención de rehabilitación sobre la capacidad funcional del usuario y el grado de incremento en su autonomía personal tras el paso por nuestro Centro, hemos implementado la medición de los Resultados de Rehabilitación. Como elemento fundamental en todos los análisis referidos se emplean las escalas de valoración funcional para la medición del parámetro de ganancia funcional, como base para la cuantificación del proceso rehabilitador. La Efectividad: mide la ganancia funcional en las condiciones reales de nuestro servicio. La Eficiencia: relaciona la ganancia funcional con el tiempo de rehabilitación del usuario.

MEDIDAS DE EFECTIVIDAD - TOTALIZACIÓN	MUESTRA DE DATOS	NULOS	VALOR MEDIO
Incremento del FIM Motor	155	1	19
Incremento del FIM Total	154	2	25
Incremento del Barthel	155	1	26
Incremento del Nottingham ADL	154	2	7
Incremento del Lawton	155	1	3

MEDIDAS DE EFECTIVIDAD - TOTALIZACIÓN	MUESTRA DE DATOS	NULOS	VALOR MEDIO
Meses en Rehabilitación \Rightarrow Muestra: 156 Meses en Rehabilitación: 1205,37 Ausencias: 35,67 Meses Reales en Rehabilitación: 1169,7 Medida: 7,5			
Incremento del FIM Motor	155	1	2,73
Incremento del FIM Total	154	2	3,67
Incremento del Barthel	155	1	3,63
Incremento del Nottingham ADL	154	2	1,39
Incremento del Lawton	155	1	0,56

Atención Especializada a Familias



■ Participantes del programa de formación de familias (Psicólogo Clínico)

■ Intervención terapéutica con familias (Psicólogo Clínico)

■ Asesoramiento y orientación recursos sociales (Trabajador Social)

■ Atención especializada a familiares (Coordinadores de equipo y terapeutas)

Servicio de Información y Redes Sociales

Correos recibidos en info@ceadac.es: 517

Correos recibidos en centro.recursos@ceadac.es: 395

Número de visitas a la página web www.ceadac.es: 33.772

4. ACTIVIDADES REALIZADAS EN EL CENTRO

Actividades de integración en la comunidad

- Exposición de trabajos manuales de usuarios del Ceadac.
- I Jornada de deporte inclusivo, alternativas laborales y de ocio para personas con daño cerebral adquirido.
- Presentación de la Actividad del Coro del Ceadac.
- Celebración del Día Nacional del Daño Cerebral 2013.
- Fiesta de Navidad 2013.



Actuación del Coro del Ceadac en la Fiesta de Navidad

Solicitud de asesoramiento a entidades y/o profesionales en Ceadac / Asistencia Técnica

- Visita de alumnos del Ciclo Formativo de Grado Medio Cuidados Auxiliares de Enfermería impartido por EFA Valdemilanos, Madrid.
- Visita del Servicio de Neurología del Hospital Ruber Internacional.
- Visita de profesionales del Centro de Rehabilitación de Daño Cerebral APANEFA.
- Visita de los alumnos de Grado en Terapia Ocupacional de la Universidad Rey Juan Carlos I.

- Visita de alumnos del Certificado de Profesionalidad Atención Sociosanitaria a Personas Dependientes en Instituciones Sociales impartido por la Fundación Tomillo, Madrid.
- Visita de alumnos del Máster Experto en Intervención Psicosocial en Situaciones de Crisis, Emergencias y Catástrofes de la Universidad Autónoma de Madrid.
- Visita de alumnos de Grado en Terapia Ocupacional de la Universidad de Salamanca.
- Visita de profesionales de la Consejería de Trabajo y Bienestar de la Xunta de Galicia.
- Visita de alumnos del Curso de Formación Profesional para el Empleo de Atención Sociosanitaria impartido por la Agencia para el Empleo de Madrid.
- Visita de alumnos del Ciclo de Grado Medio de Atención a Personas en Situación de Dependencia impartido por el Centro Hease, Madrid.
- Visita de alumnos del Taller de Empleo Emprender en Casa del Módulo Formativo de Atención Sociosanitaria de Personas en Domicilio, impartido por el Ayuntamiento de Peraleda de la Mata, Cáceres.
- Visita de profesionales del Hospital de San Rafael de Granada.
- Visita de los alumnos del Certificado de Atención Sociosanitaria en Instituciones Sociales de la Agencia para el Empleo de Madrid CFO – Usera.
- Visita de alumnos del Módulo de Grado Medio Técnico en Atención a Personas en Situación de Dependencia del IES Leonardo da Vinci.
- Visita de alumnos del Módulo de Grado Medio Técnico en Atención Sociosanitaria del Instituto Príncipe Felipe de Madrid.

Actividades formativas / formación realizadas en Ceadac

- Sesión de Neuropsicología: Taller de Heminégligencia.
- Sesión Bibliográfica: Actividad física en Daño Cerebral.
- Presentación de las bases y fundamentos del Método Tomatis.
- Sesión de Neuropsicología: Taller de flexibilidad mental.

- Sesión de Neuropsicología: "Taller de flexibilidad mental".
- Curso de "Manejo Cognitivo Conductual de Usuarios con Daño Cerebral".
- Presentación de los productos de Comunicación Aumentativa de Vialibre.
- Curso Módulo 3 para responsables de área. "Los recursos humanos en la organización. Habilidades sociales y relaciones interpersonales".
- Sesión bibliográfica: Revisión de evidencia en rehabilitación cognitiva en patologías médicas que afectan a la función cognitiva.
- Sesión bibliográfica: Measuring participation after stroke: a review of frequently used tools. [Archives of Physical Medicine and Rehabilitation 2013; 94: 177-92].
- Desayuno de Trabajo. "Presentación de la guía de valoración de la dependencia en daño cerebral".
- Presentación Neuroathome por Fivam.
- Presentación de productos Ortoprono: DAFO adulto.
- IV Jornada INSS-CEADAC: "El daño cerebral y la incapacitación civil".
- Demostración de productos Thera - Trainer, ejercitadores terapéuticos activo - pasivos y bipedestadores estáticos - dinámicos, Cambridge.
- Jornada "Nuevas tendencias de Recursos Humanos en administraciones públicas".
- Presentación de sistemas de sedestación permovil.
- Presentación del taller de Autorregulación.
- Curso de habilidades directivas para administradores.
- Presentación del sistema de sedestación Sunrise.
- Presentación del bipedestador Cambridge.
- Acción formativa "Propuesta técnica de adecuación del procedimiento actual de valoración de la discapacidad a la CIF – OMS – 2001".
- Sesión bibliográfica: Transfer of training between distinct motor tasks after stroke: implications for task - specific approaches to upper - extremity neurorehabilitation.

[Neurorehabilitation & Neural Repair. 2013 Sep;27(7):602-12].

- Desayuno de Trabajo: Presentación de las Guías “He sufrido un daño cerebral, y ahora ¿qué?” y “Nutrición para personas con disfagia”.
- Alteraciones visuales en DCA.
- Formación interna en accesibilidad. Política de accesibilidad universal en CeadaC, criterios DALCO a tener en cuenta en las distintas áreas de trabajo del Centro, sistema de gestión interna de Calidad y Accesibilidad.
- Sesión bibliográfica: *Reducing robotic guidance during robot-assisted gait training improves gait function: a case report on a stroke survivor. [Archives of Physical Medicine Rehabilitation. 2013 Jun;94(6):1202-6].*

Actividades de Cooperación Institucional

- Asesoramiento para la apertura de un centro de día VITALIA.
- Asesoramiento a Ana Patón Montalván, Terapeuta Ocupacional de DACE-Sevilla.
- Visita de los directores de CRE de Burgos y del CRE de San Andrés del Rabanedo, León.
- Asesoramiento a profesional del Centro de Día de Mayores Vitalia.
- Asesoramiento al Trabajador Social de la Residencia Sanitas Mirasierra.
- Reunión con la periodista de la Dirección General de Tráfico, Marian García Ruiz, para la publicación de un artículo sobre el simulador de conducción.
- Programa de Asistencia Técnica de Cooperación Iberoamericana.
- Reunión con la Fundación Vodafone.
- Asesoría al Institute for Medical Psychology and Medical Sociology at the University of Göttingen, Germany. Colaboración en el proyecto de pruebas neuropsicológicas.
- Presentación del Proyecto ARTDIS.
- Presentación del Centro de Día de APANEFA.
- Presentación del Centro RHB de Daño Cerebral en Toledo: Clínica Forma.

- Reunión con la Federación Española de Daño Cerebral, FEDACE.
- Reunión del Comité de Coordinación de los Grupos de Estudio de la Sociedad Española de Neurología, SEN.
- Visita de la Vicepresidenta de la Asociación Madrileña de Enfermería en Centros Educativos, AMECE.
- Visita de profesionales de la Universidad de Lanús, Argentina.
- Información sobre formación del Grupo de Investigación Conjunto con la Universidad La Salle.
- Reunión con la Dra. Ana Simón, Departamento de Neurorehabilitación del Hospital La Paz.
- Comisión científica con la Fundación Vodafone. Desarrollo de proyecto conjunto.
- Visita de equipos de valoración de los Centro Base.
- Propuesta práctica de alumnos. Responsable CCSS Universidad La Salle.
- Visita de la Delegación China.
- Colaboración con el Centro de Salud Ciudad de los Periodistas. Asistencia sanitaria a los usuarios ingresados en Ceadac.
- Consenso de indicadores para evaluar la atención a la cronicidad en el SNS.
- Visita de profesionales de la Clínica Universidad de Navarra.
- Asesoramiento al Grupo 5 para el Centro de Daño Cerebral Adquirido.
- Reunión como miembro de la Junta Directiva de la Sociedad Española de Neurología. LXV Reunión Anual de la SEN, grupo de Neuroterapia Ocupacional. Primera reunión administrativa del grupo de Neuroterapia Ocupacional de la SEN. Susana Alves (Terapeuta Ocupacional).
- XI Jornadas de la Sociedad Española de Neurorehabilitación: Gestión de la Información, Cronicidad y Daño Cerebral. Reunión de la Junta Directiva con los socios tras finalizar las Jornadas. Antonio Gómez Blanco (Médico Rehabilitador).
- Imposición de Beca Académica de la Escuela por su "destacada y muy notoria labor" a favor del fomento de la docencia en las prácticas de fisioterapia de alumnos de la

4 ACTIVIDADES REALIZADAS EN EL CENTRO

Universidad en el Acto de Clausura del Curso Académico 2012/2013 en la Facultad de Medicina de la Universidad Complutense de Madrid a Juan Manuel Barroso Fraile y Esperanza Villar López.

- Reunión del Comité de Coordinación de los Grupos de Estudio de la Sociedad Española de Neurología (SEN). Antonio Gómez Blanco [Médico Rehabilitador].



Eventos celebrados en Ceadac durante el 2013

Proyectos de investigación

Uno de los objetivos del Ceadac como Centro de Referencia es colaborar y promover proyectos e investigaciones en el ámbito del daño cerebral.

Para tal fin se ha constituido una Comisión Científica formada por profesionales del CEADAC que valora:

- La adecuación del proyecto a las líneas de investigación del centro.
- Los detalles del desarrollo del proyecto.
- La viabilidad de la intervención de acuerdo al marco de trabajo del CEADAC.

Esta Comisión adecuará el perfil del profesional del Ceadac que servirá de apoyo y enlace con el investigador.

El procedimiento para realizar una investigación en el Ceadac comprende las siguientes

fases:

1- Complimentación y envío del formulario con los datos básicos sobre la investigación y quien la promueve. (Ver sección Documentos en la pestaña de Servicios de Referencia)

2- Evaluación y resolución de la Comisión Científica acerca de la viabilidad o no del proyecto.

3- Una vez aceptado el proyecto, las condiciones para la realización del trabajo quedarán reflejadas en un documento que debe estar ratificado por ambas partes antes de iniciar el mismo.

PROYECTOS FINALIZADOS EN 2013

DENOMINACIÓN	INSTITUCIÓN
Proyecto de estudio de pruebas neuropsicológicas.	Ceadac - Institute for Medical Psychology and Medical Sociology at the University of Göttingen (Germany)
Apoyo a la comunicación en personas con afasia.	Ceadac - CEAPAT
Terapia de restricción del miembro superior sano aplicada al paciente con ictus cerebral.	Ceadac - Universidad Rey Juan Carlos
Presentación de proyecto al Premio BESOSS: Búsqueda de eficiencias para la sostenibilidad de las organizaciones y servicios sanitarios.	Ceadac
Memoria resumen actividad CEADAC.	Ceadac
Aplicaciones del biofeedback en el tratamiento psicológico de pacientes con DCA.	Ceadac
Aplicaciones ACT en DCA. Fase I.	Ceadac
Intervención con terapia de abajo-arriba en pacientes con DCA. Fase 1.	Ceadac
Guía de Publicaciones. He sufrido un daño cerebral, y ahora ¿qué? Una guía de pautas de manejo físico, cognitivo, conductual y social.	Ceadac

Colaboración con Instituciones que han organizado cursos en el Ceadac

- Asociación Profesional Española de Terapeutas Ocupacionales, APETO. Curso "Terapia Ocupacional en Patologías de Origen Físico y Neurológico. Nivel I".

- Asociación Española de Paraparesia Espástica Familiar (AEPEF). Reunión de la Asociación.
- Asociación Española de Rehabilitación Neurocognitiva Perfetti, AERNP. "Curso Básico Terapéutico Cognoscitivo en Neuropediatría (Método Perfetti)".
- Asociación Profesional Española de Terapeutas Ocupacionales, APETO. Curso "Reprogramación Sensomotriz Hemipléjico para Terapeutas Ocupacionales".
- Fundación Pita López. "Curso de Formación Continuada en Neuropsicología Clínica".
- Asociación Española de Enfermedades Neuromusculares, ASEM. Asamblea General.
- Imsero, Servicios Centrales. "Curso Actualización de Recursos Humanos".
- Curso de Formación Interna: "Calidad de Vida y Atención en Centros Residenciales".
- Clínica Escola, Centro E. PAP de Lisboa. Curso "Vendaje Neuromuscular".
- Club Deporte para DCA. Asamblea.
- Asociación Profesional Española de Terapeutas Ocupacionales, APETO. Curso "Recursos Artísticos – Creativos para Terapeutas Ocupacionales".
- Fundación Pita López. Curso de "Apraxias".
- Asociación Española de Paraparesia Espástica Familiar (AEPEF). Reunión.
- Asociación Española de Paraparesia Espástica Familiar (AEPEF). "Curso Informativo de Genética para Afectados de Paraparexia".
- Asociación Profesional Española de Terapeutas Ocupacionales, APETO. Curso "Patologías de origen físico y neurológico, nivel II".
- Sociedad Española de Neurología. Reunión.
- Proyecto Ineuro@. Presentación.
- Reunión de Consenso de Indicadores para evaluar la atención a la cronicidad en el Sistema Nacional de Salud.

Alumnos en prácticas formativas enmarcados en Convenios de Cooperación Educativa

- Médicos Internos Residentes (M.I.R), especialidad: Medicina Física y Rehabilitación:
Hospital Ramón y Cajal, Madrid: 1 médico residente
Hospital 12 de Octubre: 1 médico residente
Hospital Clínico, Madrid: 5 médicos residentes
Hospital Gregorio Marañón, Madrid: 3 médicos residentes
- Neuropsicología:
Hospital Universitario de Torrejón: 1 alumno
Universidad Complutense de Madrid: 3 alumnos
Universidad Europea Miguel de Cervantes: 1 alumno
I.S.E.P: 5 alumnos
I.A.E.U, Méjico: 2 alumnos
- Fisioterapia:
Universidad CEU – San Pablo: 4 alumnos
Universidad Complutense de Madrid: 13 alumnos
Universidad Europea de Madrid: 1 alumno
Universidad Europea Miguel de Cervantes: 1 alumno
- Logopedia:
Universidad Complutense de Madrid: 1 alumno
- Terapia Ocupacional:
Universidad Complutense de Madrid: 1 alumno
Universidad La Salle: 6 alumnos
- Universidad Castilla La Mancha: 10 alumnos
Universidad Rey Juan Carlos: 2 alumnos
- Psicología:
Universidad Complutense de Madrid: 2 alumnos
- INEF:
Universidad Politécnica de Madrid: 2 alumnos
- Ciclo Formativo de Atención Sociosanitaria:
IES Príncipe Felipe: 2 alumnos
- Auxiliar Administrativo:
IES Luís Vives: 1 alumno

En total han realizado prácticas a lo largo de 2013, 68 personas de diferentes especialidades formativas.

Publicaciones

La innovación en el modelo de atención al DCA que se ofrece en el Ceadaac, hace que los medios de comunicación tanto audiovisuales como escritos se interesen por los proyectos que se desarrollan, en el mismo.

A modo de ejemplo se relacionan los divulgados durante el año 2013:

- Valoración de la integración en la comunidad de las personas con daño cerebral adquirido postagudo lateralizado. Huertas Hoyas E, Pedrero Pérez EJ, Águila Maturana AM, González Alted C. Rev Neurol 2013; 57: 150-156.

<http://www.neurologia.com/sec/resumen.php?or=Separatas&i=e&id=2013121>

- Análisis del efecto de las actividades físicas grupales en pacientes con daño cerebral adquirido en fase subaguda. García Hernández JJ, Mediavilla Saldaña L, Pérez Rodríguez M, Pérez Tejero J, González Alted C. Rev Neurol 2013; 57: 64-70.

<http://www.neurologia.com/sec/resumen.php?or=web&i=e&id=2012634>

- La rehabilitación del daño cerebral adquirido en el ámbito de los servicios sociales. Gómez Pastor I. Actas de Dependencia, 2013; 7,85-109.

http://www.fundacioncaser.es/sites/default/files/interior%20completo_baja.pdf

- Guía de orientación en la práctica profesional de la valoración reglamentaria de la situación de dependencia en personas con daño cerebral adquirido.

Dávila Sánchez G, Pajares García S, Bize López A, Sánchez Camacho T, Gómez Pastor I, Casado Romo P, Bilbao Bilbao A, Robles Aranda O, Gómez Blanco A. Madrid: IMSERSO, 2013.

http://www.dependencia.imserso.es/InterPresent1/groups/imserso/documents/binario/gv_depdc.pdf

- Guía de nutrición para personas con disfagia. González Alted C, Casado Romo P, Gómez Blanco A, Pajares García S, Dávila Acedo RM, Barroso Pérez L, Panizo Velasco E. Madrid: IMSERSO, 2013.

http://www.imserso.es/InterPresent1/groups/imserso/documents/binario/600077_guia_nutricion_disfagia.pdf

- He sufrido un daño cerebral, y ahora ¿qué? Guía de pautas de manejo físico, cognitivo-conductual y social. Romera A, Martínez S, Flórez C, Pascual E, Andrés B, Aparicio P, Pajares S, Bize A, Sánchez T, Ruiz R, López R. Madrid: IMSERSO, 2013.

http://www.imserso.es/InterPresent1/groups/imserso/documents/binario/600078_dao_cerebral.pdf

Participación en cursos y congresos

- "Importancia del trabajo en equipo en la atención al daño cerebral adquirido". Casa Regional de Burgos de Madrid.
Susana Alves Ortega (Terapeuta Ocupacional) y Esperanza Villar López (Fisioterapeuta).
24/01/2013.
- Aplicaciones de la tecnología Sensecam a la Rehabilitación de la Memoria Episódica. Hospital Clinic Barcelona.
Álvaro Bilbao Bilbao (Neuropsicólogo).
01/02/2013
- Discapacidad y situaciones de emergencia. Universidad Autónoma.
Inmaculada Gómez Pastor (Directora Gerente).
22/02/2013.
- Ponencia "Enfoque de la Neurorehabilitación del Daño Cerebral Adquirido en CEADAC". Universidad de Burgos.
Esperanza Villar López y Oscar González Serrano (Fisioterapeutas).
26/02/2013.
- II Jornadas Científicas de Daño Cerebral. Aprendiendo a Vivir. "Tratamiento rehabilitador en la fase subaguda del Daño Cerebral". Fundación Instituto San José.
Antonio Gómez Blanco (Médico Rehabilitador).
12/03/2013.
- 6ª Reunión Anual del Consorcio de Neuropsicología Clínica: Neurorehabilitación cognitiva. "Actuaciones de Neurorehabilitación Cognitiva en la Esclerosis Múltiple". Sara Gonzalo Rodríguez (Neuropsicólogo).
15/03/2013.
- Jornada "Mentes activas, personas activas". Mesa Redonda: El ejercicio de la memoria como terapia precoz del deterioro cognitivo". ASISPA.
Inmaculada Gómez Pastor (Directora Gerente).
04/04/2013.
- Presentación de la ponencia "Sintiendo lo vivido: demostración del manejo de la tecnología Sensecam en la rehabilitación de la memoria episódica". Universidad de Psicología de Galicia.

Elisa Pascual Agudo (Terapeuta Ocupacional).
12/04/2013.

- Congreso de la Asociación Catalana de Neuropsicología. "Rehabilitación de la amnesia".

Álvaro Bilbao Bilbao (Neuropsicólogo).
14/06/2013.

- Mesas Redondas Centac. Soluciones tecnológicas para daño cerebral. Inmaculada Gómez Pastor (Directora Gerente), Álvaro Bilbao Bilbao (Neuropsicólogo), Susana Alves Ortega (Terapeuta Ocupacional), Elena Panizo Velasco (Logopeda).
22/07/2013.

- Presentación del Grupo Neuroalianza de enfermedades neurodegenerativas. Casa Encendida.

Inmaculada Gómez Pastor (Directora Gerente).
10/09/2013.

- Debate sobre la de la investigación en psicología. Dirigido a alumnos de primer año del grado de psicología. Universidad Internacional de la Rioja (UNIR). Olalla Robles Aranda (Neuropsicólogo).

27/09/2013.

- Aula Fuenfría. Jornada de Otoño XI Edición. Actualización en Medicina y Enfermería en Hospitales de Media y Larga Estancia. Hospital de la Fuenfría. Silvia Martínez Rabancho (Auxiliar de Enfermería) y Olalla Robles Aranda (Neuropsicóloga). 24/10/2013.

- XIV Jornadas Estatales de la Asociación Profesional Española de Terapeutas Ocupacionales: Actualizaciones de la Neurorehabilitación en Terapia Ocupacional. Taller relación con la demostración del manejo de la tecnología Sensecam en la rehabilitación de la memoria episódica.

Elisa Pascual Agudo (Terapeuta Ocupacional).
24/10/2013.

- XIV Jornadas Estatales de la Asociación Profesional Española de Terapeutas Ocupacionales: Actualizaciones de la Neurorehabilitación en Terapia Ocupacional. Taller: "Programa aQRdate aplicado en rehabilitación de actividades de la vida diaria en personas con daño cerebral adquirido".

Susana Alves Ortega (Terapeuta Ocupacional).
24/10/2013.

- III Jornadas de Daño Cerebral Adquirido. Charla "El terapeuta ocupacional como parte del equipo multiprofesional en la atención al DCA". Ardacea.

Raquel García García y Leticia Huerta Alonso (Terapeutas Ocupacionales).
24/10/2013.

- XIV Jornadas Estatales de la Asociación Profesional Española de Terapeutas Ocupacionales: Actualizaciones de la Neurorehabilitación en Terapia Ocupacional. Conferencia. Presentación "Adecuación de la Marcha y el equilibrio al entorno en el Daño Cerebral Adquirido".

Cristina Flórez del Olmo (Terapeuta Ocupacional).
26/10/2013.

- XIV Jornadas Estatales de la Asociación Profesional Española de Terapeutas Ocupacionales: Actualizaciones de la Neurorehabilitación en Terapia Ocupacional. Clausura de la Jornada.

Inmaculada Gómez Pastor (Directora Gerente).
26/10/2013.

- III Jornadas de Daño Cerebral Adquirido. "Aprendiendo a vivir". Conferencia presentación de "Gait Tracer" y del Estudio de Investigación que se está realizando (nombre del estudio) en CEADAC para su validación en DCA. Fundación Jennifer Díaz (FUNDACECYL).

Óscar González Serrano (Fisioterapeuta).
26/10/2013.

- Curso lesiones cerebrales: manejo optométrico y terapéutico. Presentación "Repercusión funcional de los trastornos visuales en pacientes con daño cerebral. Fundación Visión COI.

Carlos González Alted, Pilar Casado Romo (Médicos Rehabilitadores).
28/10/2013.

- I Foro Nacional de Neurorehabilitación. "Disfagia en el Daño Cerebral Adquirido".

Antonio Gómez Blanco (Médico Rehabilitador).
17/11/2013.

- Reunión como miembro de la Junta Directiva para la organización de las XII Jornadas SENRHB 2014. "Exposición de las conclusiones de la Reunión de Grupos de estudio de la SEN". Sociedad Española de Neurorehabilitación.

Antonio Gómez Blanco (Médico Rehabilitador).
20/11/2013.

- Desayuno de Trabajo del Ceadac. "Presentación de las Guías He sufrido un daño cerebral y ahora, ¿qué? y Nutrición para personas con disfagia. Ceadac. Carlos González Alted (Médico Rehabilitador), Rosa María Dávila Acebo (TécnoLOGA de los Alimentos), Silvia Martínez Rabancho (Oficial de Actividades Específicas), Begoña

Andrés Delgado (Terapeuta Ocupacional) y Purificación Aparicio Jiménez (Trabajadora Social).

22/11/2013.

- Jornadas Científicas de la Sección de Neuroterapia Ocupacional de la Sociedad Española de Neurología (SEN). LXV Reunión Anual de la SEN. "Desplazamiento Dual en el Daño Cerebral Adquirido".

Mónica Martínez (Terapeuta Ocupacional).

23/11/2013.

- "Aceptar la nueva situación: el proceso de aceptación, implicaciones para el afectado y la familia". Asociación Madrileña de Ictus (ICAM).

José Luis Díaz (Psicólogo).

04/12/2013

- Curso de Manejo Cognitivo Conductual para personas con daño cerebral.

Álvaro Bilbao Bilbao (Neuropsicólogo).

09/12/2013.

- I Jornada de la Fundación Canis Majoris. El Ceadac, un modelo holístico en la promoción de la autonomía personal de las personas con Daño Cerebral Adquirido.

Inmaculada Gómez Pastor (Directora Gerente).

13/12/2013.

- III Congreso de Innovación. Presentación "Cerebro y creatividad".

Álvaro Bilbao Bilbao (Neuropsicólogo).

28/12/2013.

5. COOPERACIÓN INSTITUCIONAL

El Ceadac mantiene acuerdos y convenios con otras instituciones y entidades para establecer ámbitos de colaboración en relación a la docencia, la investigación y la participación en actividades relacionadas con el daño cerebral.

Convenio de Colaboración

CONGREGACIÓN DE HERMANAS HOSPITALARIAS DEL SAGRADO CORAZÓN DE JESÚS
Protocolo de colaboración.

FUNDACIÓN PARA LA INVESTIGACIÓN BIOMÉDICA DEL HOSPITAL UNIVERSITARIO RAMÓN Y CAJAL
Protocolo marco de colaboración en investigación y formación en el ámbito específico del daño cerebral y rehabilitación integral.

HOSPITAL CLÍNICO SAN CARLOS. MADRID
Asociación del Ceadac como Unidad Docente Asociada a la Unidad Docente de Medicina Física y Rehabilitación del Hospital Clínico de Madrid.

CENTRO UNIVERSITARIO LA SALLE
Prácticas de alumnos del Grado en Fisioterapia.
Prácticas de alumnos del Grado en Terapia Ocupacional.

UNIVERSIDAD EUROPEA DE MADRID
Prácticas de alumnos del Grado en Fisioterapia.

UNIVERSIDAD COMPLUTENSE DE MADRID. FACULTAD DE MEDICINA
Prácticas de alumnos del Grado en Terapia Ocupacional.

UNIVERSIDAD COMPLUTENSE DE MADRID. FACULTAD DE PSICOLOGÍA
Prácticas de alumnos del Grado en Logopedia.
Prácticum de la Especialidad de Psicología Clínica.
Convenio de colaboración para prácticas de alumnos de "Magister Neuropsicología Cognitiva".

UNIVERSIDAD COMPLUTENSE DE MADRID. ESCUELA UNIVERSITARIA DE ENFERMERÍA, FISIOTERAPIA Y PODOLOGÍA
Prácticas de alumnos del Grado en Fisioterapia.

UNIVERSIDAD AUTÓNOMA DE MADRID
Prácticas de alumnos del Máster en Actividad Físico Deportiva para Personas con Discapacidad Física e Integración Social.

UNIVERSIDAD POLITÉCNICA DE MADRID. FACULTAD DE CIENCIAS DE LA

ACTIVIDAD FÍSICA Y EL DEPORTE

Prácticas de alumnos del Grado en Ciencias de la Actividad Física y del Deporte (CAFYD).

UNIVERSIDAD DE SALAMANCA. FACULTAD DE PSICOLOGIA

Prácticas de alumnos del Grado en Terapia Ocupacional.

UNIVERSIDAD REY JUAN CARLOS. FACULTAD CIENCIAS DE LA SALUD

Prácticas de alumnos del Grado en Terapia Ocupacional.

UNIVERSIDAD DE CASTILLA LA MANCHA. CENTRO DE ESTUDIOS UNIVERSITARIOS DE TALAVERA DE LA REINA

Practicum de Especialista en Terapia Ocupacional Aplicada al Daño Cerebral Adquirido.

UNIVERSIDAD SAN PABLO CEU

Prácticas de alumnos del Grado en Fisioterapia.

UNIVERSIDAD NACIONAL A DISTANCIA

Prácticas

INSTITUTO SUPERIOR DE ESTUDIOS PSICOLOGICOS (ISEP)

Prácticas de alumnos del Máster en Neuropsicología Clínica

Prácticas de alumnos del Máster en Neurologopedia. Impartido conjuntamente por ISEP y la Universidad de VIC.

INSTITUTO DE ALTOS ESTUDIOS UNIVERSITARIOS DE BARCELONA (IAEU)

Programa de prácticas realizado conjuntamente por el IAEU y la Universidad Miguel de Cervantes, Universidad de Granada, Universidad de Alcalá, Universidad de León.

IES PRINCIPE FELIPE

Prácticas de alumnos del ciclo Formativo en Atención Sociosanitaria.

CPRM EFA VALDEMILANOS

Prácticas de alumnos de Formación Profesional Grado Medio en Auxiliar de Enfermería.

IES LUIS VIVES

Prácticas de alumnos del Ciclo de Formación de Grado Medio en Auxiliar Administrativo.

FEDERACION ESPAÑOLA DE DEPORTES PARA PERSONAS CON PARALISIS O LESIÓN CEREBRAL (FEDPC)

Orientación y formación de profesionales en materia deportiva, organización de una jornada deportiva anual, facilitación de la participación de usuarios con DCA en actividades deportivas.

CLUB DEPORTIVO ELEMENTAL DEPORTE PARA DCA

Difusión y promoción de las actividades fisicodeportivas en el ámbito del DCA.

FEDACE Y ONCE

Convenio puesta en marcha del SEPAP.

6. PRESENCIA DEL CEADAC EN LOS MEDIOS DE COMUNICACIÓN

La innovación en el modelo de atención al DCA que se ofrece en el CEADAC, hace que los medios de comunicación tanto audio visuales como escritos se interesen por los proyectos que se desarrollan, en el mismo.

A modo de ejemplo se relacionan algunos de los divulgados durante el año 2012, y otros de años anteriores que por su interés merece la pena ser recordados:

Prensa Escrita

- Prensa RETVE. Ángela Alcover, periodista de TVE, gana el premio Seguridad Vial de Línea Directa. RTVE.es 13 de junio 2013.
<http://www.rtve.es/rtve/20130613/angela-alcover-periodista-tve-gana-premio-seguridad-vial-linea-directa/687263.shtml>
- Rosillo, Carlos. 2.000 fotogramas contra el olvido. El País, 17 de septiembre 2013.
http://sociedad.elpais.com/sociedad/2013/09/16/actualidad/1379347564_147157.html
- Perez Rodríguez, Marta; García Hernández, Juan Jose. I Jornada de deporte inclusivo, alternativas laborables y de ocio para personas con daño cerebral adquirido. Revista Autonomía Personal: Nº 10 de octubre 2013. Recuperado de:
<http://autonomiapersonal.imserso.es/InterPresent2/groups/revistas/documents/binario/rap10imsersoact.pdf>
- Las nuevas tecnologías son fundamentales para la autonomía de las personas con daño cerebral. Revista Autonomía Personal, noviembre 2013.
http://autonomiapersonal.imserso.es/rap_01/actualidad/2013/noviembre/IM_079514?dDocName=IM_079514
- Toro Madrid, Alba de. La tecnología es el presente de la terapia del daño cerebral. Diario Médico.Com, 19 de noviembre 2013.
<http://www.diariomedico.com/2013/11/19/area-cientifica/especialidades/tecnologia/actualidad/tecnologia-presente-terapia-dano-cerebral>
- Salinas, Nieves. Ahí tiene usted la puerta. Interviú 16 de diciembre 2013.
<http://www.interviú.es/reportajes/articulos/ahi-tiene-usted-la-puerta>
- Fariñas Lapeña, Cristina. El daño cerebral. Rehabilitación integral y promoción de la autonomía personal en el Ceadac. Revista Autonomía Personal: Nº 11, diciembre 2013.
http://autonomiapersonal.imserso.es/InterPresent2/groups/revistas/documents/binario/rap11afondo_rehabilitacion.pdf

- Lucerga, Rosa. El Ceadac presenta dos nuevas guías para personas con daño cerebral y para sus familias. Revista Autonomía Personal: N° 11, Diciembre 2013.
<http://autonomiapersonal.imserso.es/InterPresent2/groups/revistas/documents/binario/rap11imserso.pdf>
- J.I.R. El casco de bici, también en ciudad. Tráfico y Seguridad Vial: XXIX, N° 220/2013.
<http://asp-es.secure-zone.net/v2/index.jsp?id=5938/10033/21352&lng=es>

Televisión

- Escaleras de la Dependencia. Inter TV. Entrevista a Inmaculada Gómez Pastor. 26 de marzo 2013.
<https://www.youtube.com/watch?v=8oiTOVbVFTM>
- Telediario 1. RTVE. Investigación sobre el uso de las terapias asistidas con animales (perros de terapia) como herramienta de entrenamiento de orientación espacial en Ceadac. 20 marzo 2013.
- Telediario 1. RTVE. Uso del casco en las bicis en ciudad. 12 de abril 2013.
<http://bit.ly/N9wEMY>
- La Sexta Noticias, 1ª Edición. La Sexta. Terapia Asistida con Animales. 19 abril 2013.
<https://www.youtube.com/watch?v=dPLkYeVvN6c&noredirect=1>
- Telediario 1. RTVE. Secuelas neurológicas permanentes de un golpe de calor. 17 julio 2013.
- A Fondo. Antena 3. Cámaras fotográficas y agendas electrónicas ayudan en el día a día de los afectados por amnesia. 7 de octubre 2013.
http://www.antena3.com/especiales/noticias/sociedad/a-fondo/cmarras-fotograficas-agendas-electrnicas-ayudar-afectados-amnesia_2013100700054.html
- Televisa. Amnesia. 10 octubre 2013.
- Informativos. Telecinco. Ceadac, un centro que nos demuestra que la recuperación de la autonomía en afectados por ictus es posible. 25 de octubre 2013.
http://www.mediaset.es/12meses/alba_2_1690005143.html
- 12 meses, 12 causas. Telecinco. CEADAC, un centro que trabaja para recuperar la vida autónoma de aquellos que han sufrido un ictus. 28 de octubre 2013.

http://www.mediaset.es/12meses/campanas/vencer-el-ictus/CEADAC-trabaja-recuperar-autonoma-sufrido_0_1691550116.html

Radio

- La Tarde en Euskadi. Onda Vasca. Entrevista a Álvaro Bilbao. 9 de octubre 2013.
- De Ida y Vuelta. Radio Nacional De España. Entrevista a Olalla Robles Aranda. Cerebro y Seguridad Vial. 8 de noviembre 2013.
<http://www.rtve.es/alcarta/audios/de-ida-y-vuelta/ida-vuelta-08-11-13/2133893/>

7. GALERÍA FOTOGRAFICA

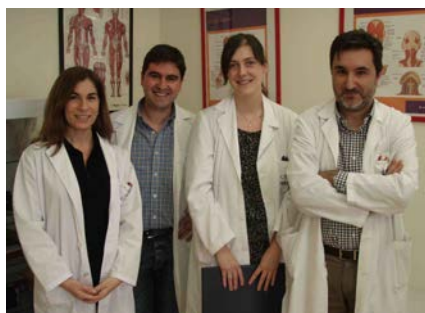
DIRECCIÓN



ADMINISTRACIÓN



MÉDICA REHABILITADORA Y MÉDICA GENERAL



NEUROPSICOLOGÍA Y PSICOLOGÍA



TRABAJO SOCIAL



LOGOPEDIA



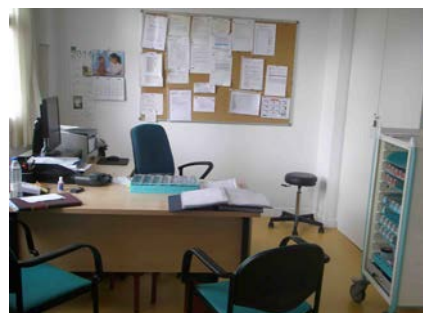
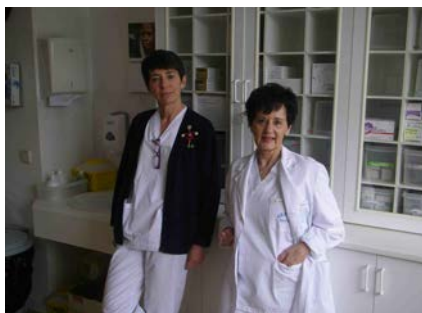
TERAPIA OCUPACIONAL



FISIOTERAPIA



ENFERMERÍA



AUXILIAR DE ENFERMERÍA



TALLER DE OCIO



DEPORTE



TALLER DE INFORMÁTICA



TALLER DE EXPRESIÓN ARTÍSTICA



CENTRO DE RECURSOS



INFORMÁTICO, MANTENIMIENTO Y CONDUCTOR



COCINA Y CAMAREROS



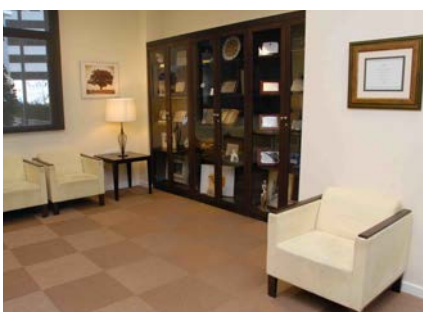
JARDINERÍA

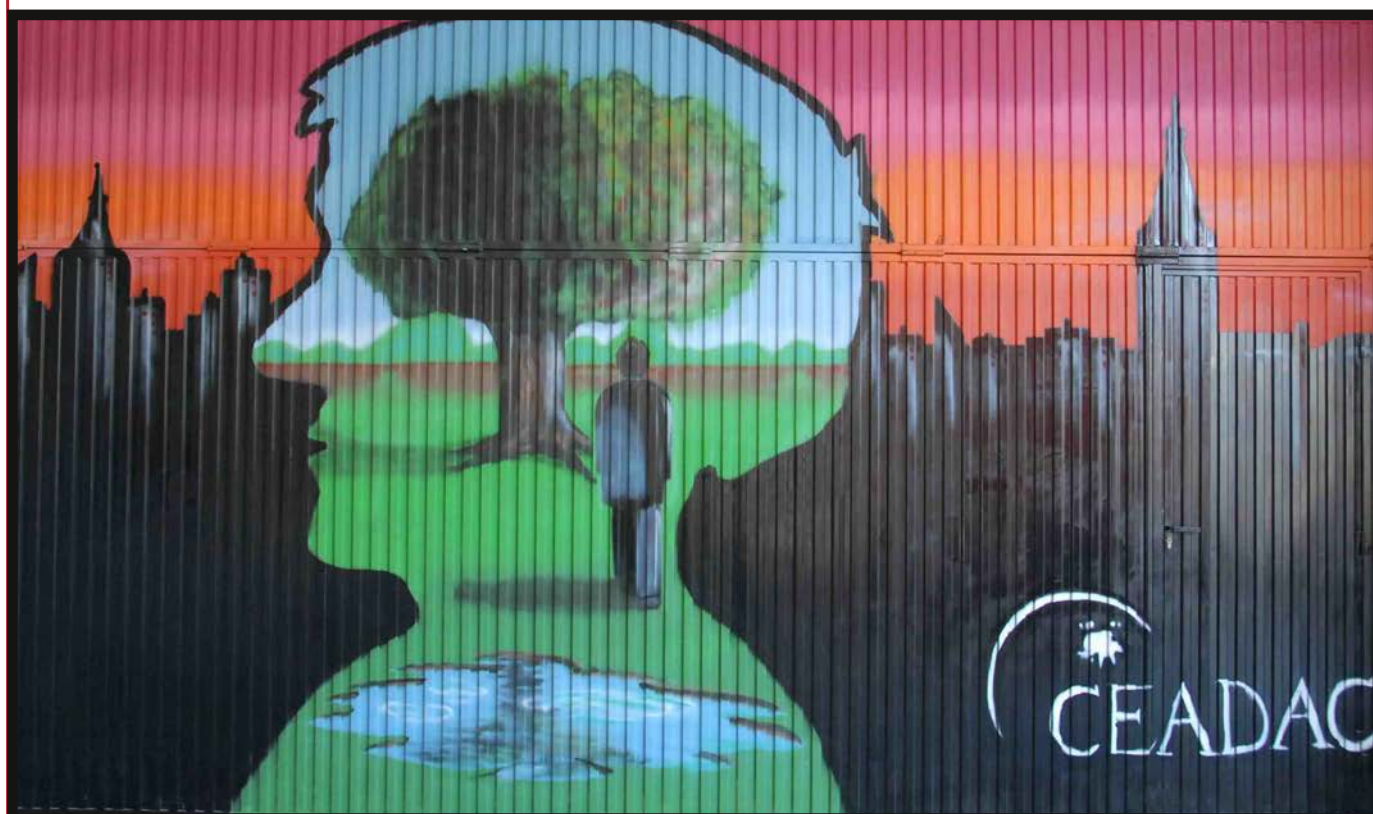


CAFETERÍA



LIMPIEZA





Fotos realizadas por:
M^a Ángeles Tirado Cubas
Matilde García Córdoba



C/ Río Bullaque, 1. 28034
Madrid.

Tlf: +34 917 355 190

www.ceadac.es

info@ceadac.es

www.facebook.com/ceadac

www.twitter.com/creceadac