

# MEMORIA 2012

## ÁREA DE FORMACIÓN, ASISTENCIA TÉCNICA Y COOPERACIÓN INTERSECTORIAL

## ÍNDICE

<b>INTRODUCCIÓN</b> .....	<b>3</b>
<b>ACTIVIDADES FORMATIVAS</b> .....	<b>4</b>
FORMACIÓN PRESENCIAL .....	4
TELEFORMACIÓN .....	28
FORMACIÓN EN PRÁCTICAS .....	45
<b>COOPERACIÓN INTERSECTORIAL</b> .....	<b>48</b>
CONVENIOS DE COLABORACIÓN 2012 .....	49
ENCUENTROS PROFESIONALES .....	50
<b>ASISTENCIAS TÉCNICAS Y ASESORAMIENTOS</b> .....	<b>54</b>
VISITAS .....	54
<b>REDES SOCIALES</b> .....	<b>58</b>
<b>CONCLUSIÓN</b> .....	<b>60</b>

## INTRODUCCIÓN

La presente memoria de actividad engloba todas las acciones realizadas por el Área de Formación, Asistencia Técnica y Cooperación Intersectorial durante el año 2012. Así, se recogen todas las acciones de formación programadas por el Centro, tanto los seminarios presenciales como los cursos de teleformación y las diferentes prácticas de estudiantes.

Este resumen de actividad contempla además todos los convenios de cooperación firmados entre el CREA y diferentes instituciones públicas y privadas a la largo del pasado año, así como las asistencias técnicas y asesoramientos realizados entre los meses de enero y diciembre de 2012.

Por último, la memoria recoge la actividad en las diferentes redes sociales en las que está presente el Centro y las medidas de actualización y mejora llevadas a cabo en su página web.

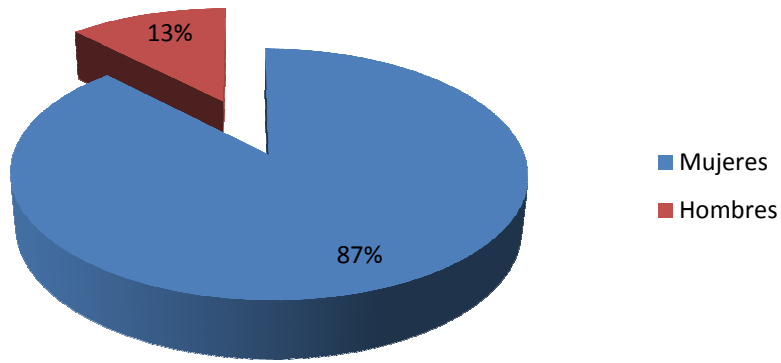
## ACTIVIDADES FORMATIVAS

### Formación presencial

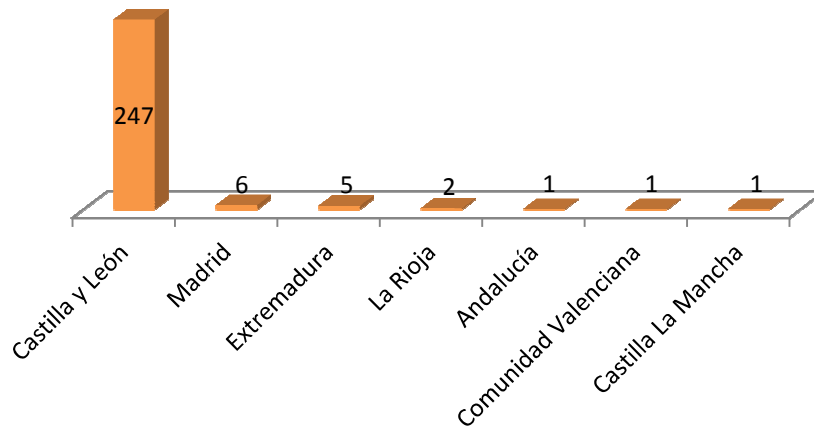
El objetivo de los seminarios es la formación de especialistas para la atención a personas afectadas y a sus familias. A estas acciones formativas asisten tanto los trabajadores del Centro como profesionales externos interesados en la enfermedad de Alzheimer y otras demencias.

	Nº de alumnos	Fecha
Sexualidad, afecto y alzhéimer	90	28/03/2012
Bioética aplicada a la investigación en enfermedad de Alzheimer y otras demencias	30	11/06/2012
Técnicas de Risoterapia aplicadas a alzhéimer y dirigidas a profesionales del campo de las demencias	26	13-14/07/2012
Atención centrada en la persona	26	26/7/2012
Intervención en los procesos de duelo ante la enfermedad de Alzheimer	25	12/09/2012
Nutrición para personas con alzhéimer	30	25/10/2012
¿Cómo subir al enemigo al desván y quitarle la escalera? Los adversarios de la comunicación humana	36	04/12/2012
<b>TOTAL</b>	<b>263</b>	

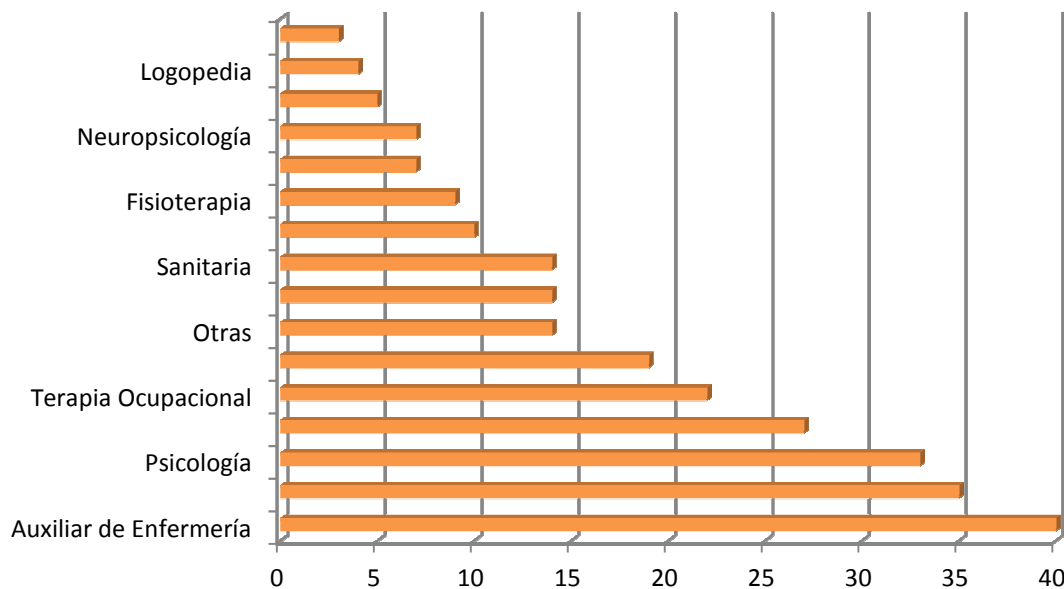
## Sexo



## Comunidad autónoma



## Rama profesional



### Sexualidad, afecto y Alzheimer

#### Objetivos

- Analizar los temas que afectan a la sexualidad en la enfermedad de Alzheimer

#### Contenidos

- Un tema silenciado. El reto de plantearlo.
- Cómo situarse profesionalmente: Modelos de intervención.
- Problemas nucleares:
  - El problema del consentimiento y de la libertad.
  - El problema de la intimidad. Afectos y Alzheimer.
  - Problemas con las conductas no convencionales: ¿qué hacemos con las conductas sexuales consideradas inapropiadas o que crean dificultades sociales en las relaciones?

#### Ponente

Félix López Sánchez: Catedrático de Psicología de la Sexualidad por la Universidad de Salamanca.

## **Destinatarios**

Profesionales especializados en la temática del seminario y todas aquellas personas interesadas en el tema del seminario.

## **Fecha y Lugar**

28 de marzo de 2012.

Instalaciones del CRE Alzheimer de Salamanca.

## **Temporalización**

17:00 – 20:00 horas.

## **Bioética aplicada a la investigación en enfermedad de Alzheimer y otras demencias**

### **Objetivos**

- Dar a conocer a los profesionales los principios éticos aplicables a la investigación en el ámbito de la enfermedad de Alzheimer y otras demencias.

### **Contenidos**

- Concepto de Bioética.
- Descripción de los principios de la Bioética: Principio de Beneficencia, Principio de No-maleficencia, Principio de Autonomía y Principio de Justicia.
- Aplicación de los principios bioéticos a la investigación en el ámbito de la enfermedad de Alzheimer y otras demencias.

### **Ponente**

José Carlos Bermejo: Director del Centro de Humanización de la Salud

### **Destinatarios**

Profesionales especializados en la temática del seminario y personas interesadas en la temática a tratar (máximo 40 personas).

### Fecha y Lugar

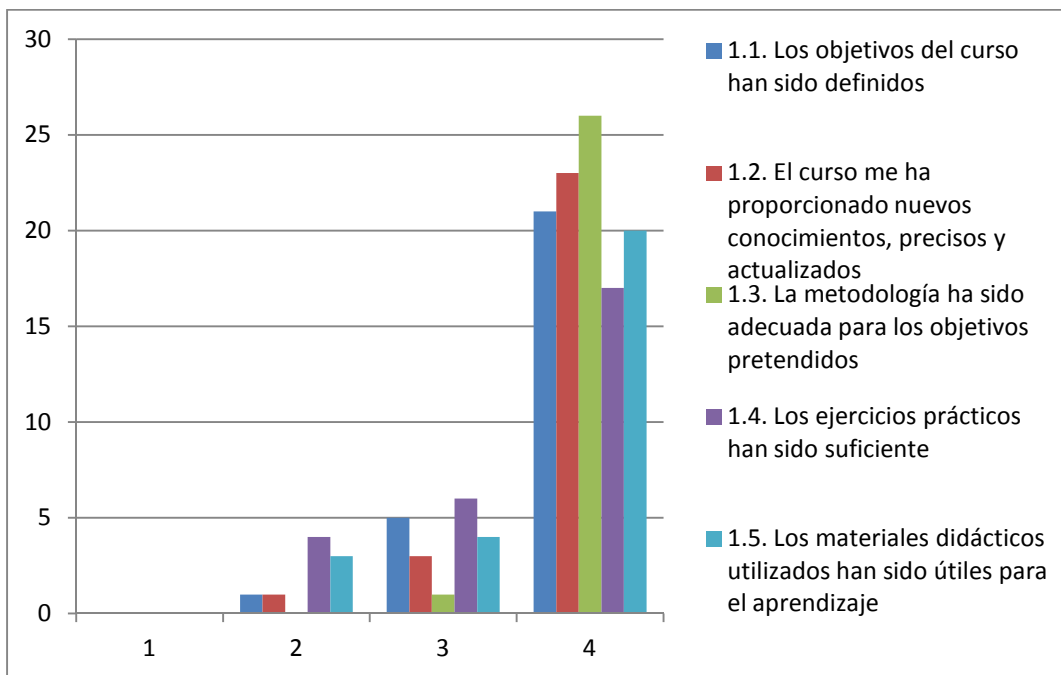
11 de junio de 2012.

Instalaciones del CRE Alzheimer de Salamanca.

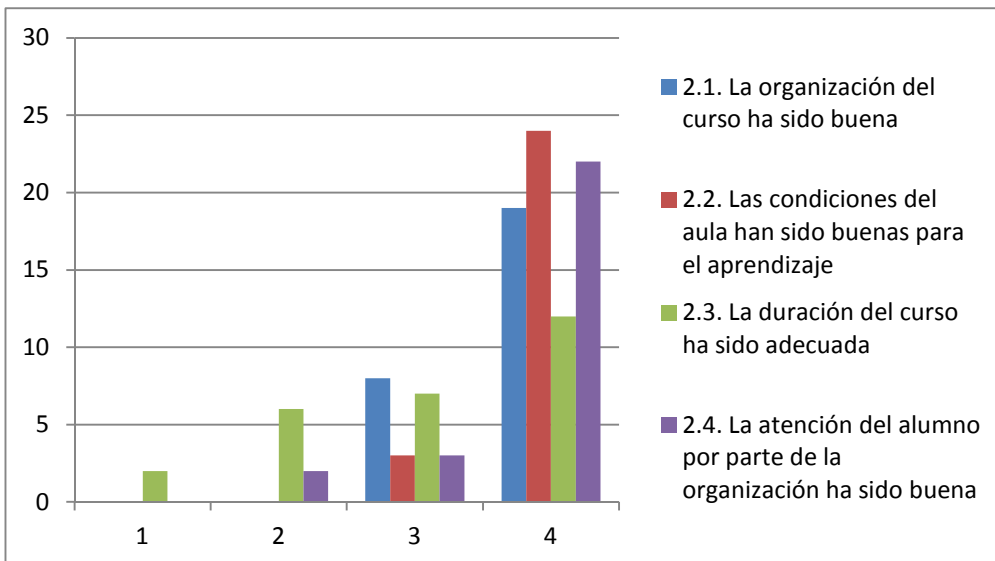
### Temporalización

9:45-11:30 y 12:00-13:45 horas

### Valoración de la Actividad Formativa

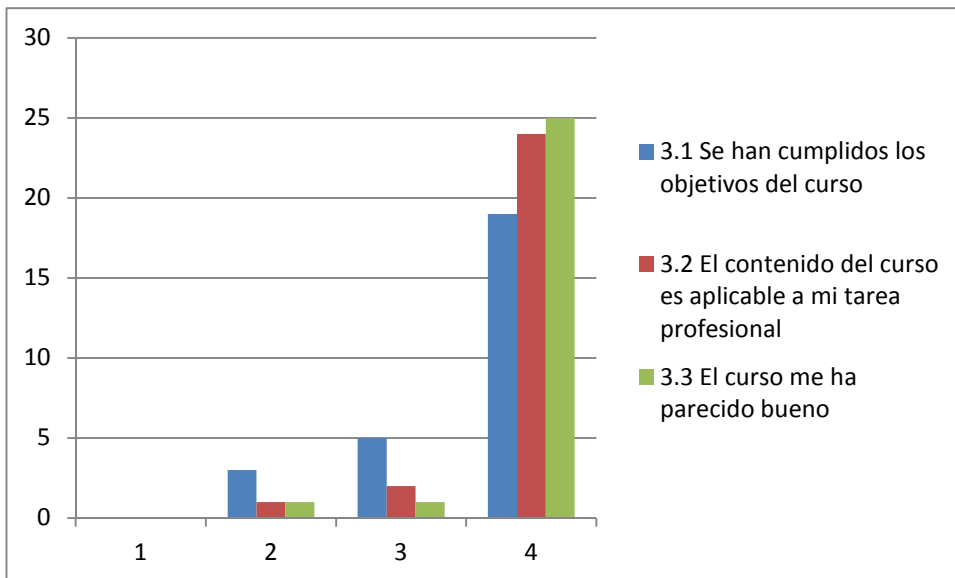


### Valoración de la Organización

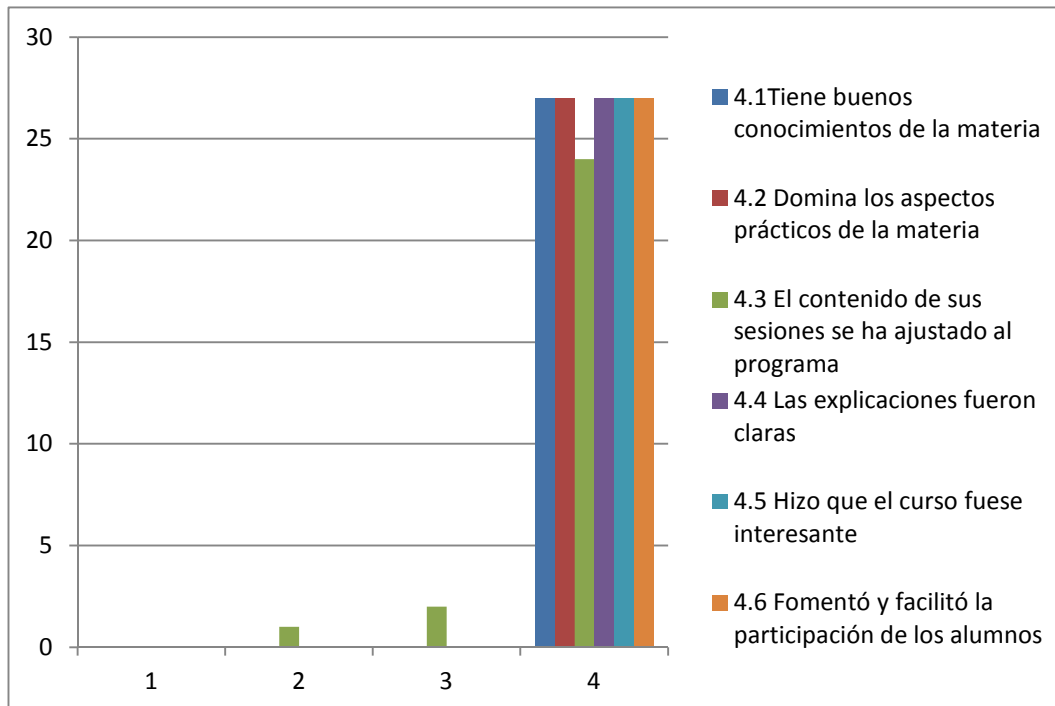




### Valoración Global



### Valoración del Profesorado



## Técnicas de Risoterapia aplicadas a Alzheimer y dirigidas a profesionales del campo de las demencias

### **Objetivos**

- Vivenciar en primera persona los beneficios de la risa y las terapias corporales, tanto a nivel fisiológico, como psicológico, emocional y social.
- Concienciar sobre los beneficios de la práctica risoterapia en todos los ámbitos de la vida y en concreto en el trabajo con personas con Alzheimer y otro tipo de demencias.
- Ofrecer al personal sanitario conocimientos teóricos y prácticos sobre la Risoterapia y sus beneficios a nivel psicológico, fisiológico, emocional y social y posible aplicación en su propia vida y en las diferentes terapias con los pacientes.

- Regalar una ocasión para liberarse del estrés y la tensión generados por la jornada laboral y el ritmo de vida cotidiano.
- Provocar efectos secundarios entre los asistentes como el de experimentar una fuerte sensación de cohesión grupal y de pertenencia al grupo.

## Contenidos

- Risoterapia Aplicada. Generalidades
- Alzheimer como ámbito de actuación:
  - Población
  - Recursos
  - Dinámicas

## Ponente

María Fraile Alonso: Risoterapeuta

## Destinatarios

Profesionales, cuidadores y personas interesadas en la enfermedad de Alzheimer y otras demencias.

## Fecha y Lugar

13 y 14 de julio de 2012.

Instalaciones del CRE Alzheimer de Salamanca.

## Temporalización

Día 13: 16:00 a 20:00 horas

Día 14: 10:00 a 14:00 horas

## Atención centrada en la persona

## Objetivos

- Tomar conciencia del potencial de intervención con personas con demencia al trabajar bajo la perspectiva de la atención centrada en la persona.

- Aprender a identificar los elementos que potencian a la persona y los elementos que debilitan a la persona.

## **Contenidos**

- Marco teórico. La atención centrada en la persona
- Potenciadores y detractores de la persona
- Necesidades psicológicas de la persona
- Plan Integral de trabajo individualizado
- Herramienta que evidencia los beneficios de esta filosofía. DCM

## **Ponentes**

Maidier Rueda Sanromán: Psicóloga de la Asociación de Familiares de Enfermos de Alzheimer y otras Demencias de Miranda (Afami)

M<sup>a</sup> Rosa García García: Psicóloga de la Asociación de Familiares de Enfermos de Alzheimer y otras Demencias de Miranda (Afami)

## **Destinatarios**

Profesionales, cuidadores y personas interesadas en la enfermedad de Alzheimer y otras demencias.

## **Fecha y Lugar**

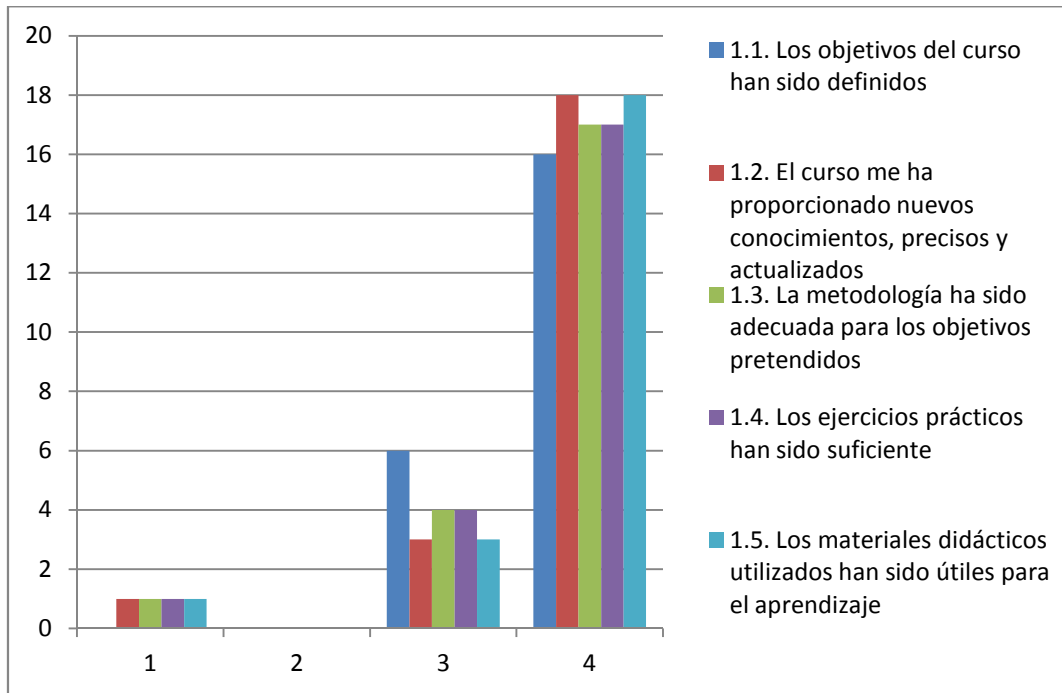
26 de julio de 2012.

Instalaciones del CRE Alzheimer de Salamanca.

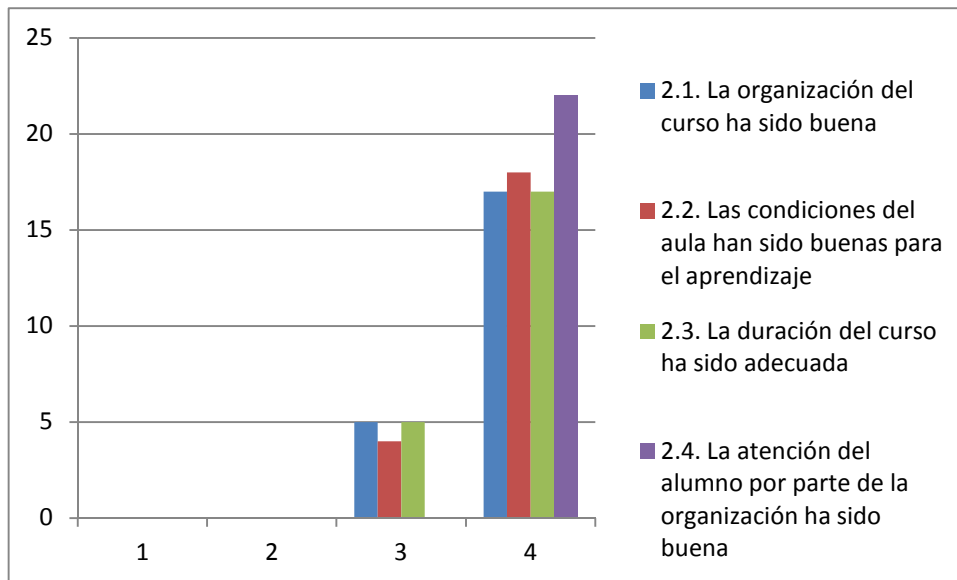
## **Temporalización**

09:00 a 14:00 horas

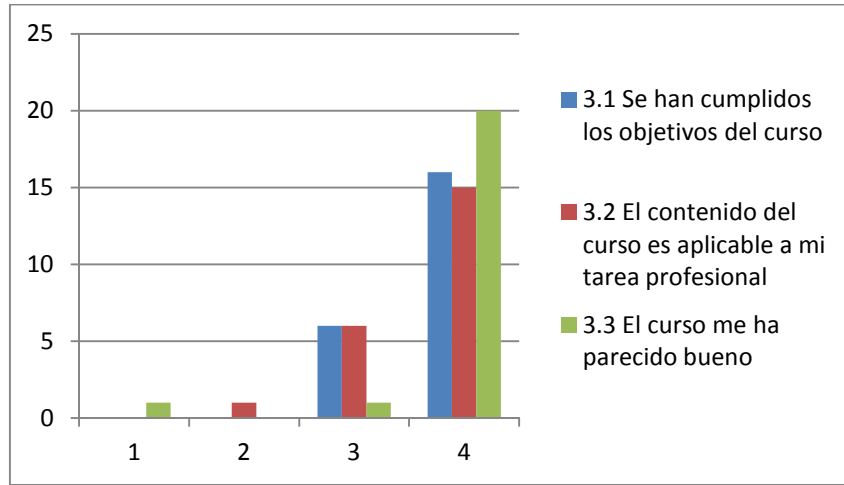
## **Valoración de la Actividad Formativa**



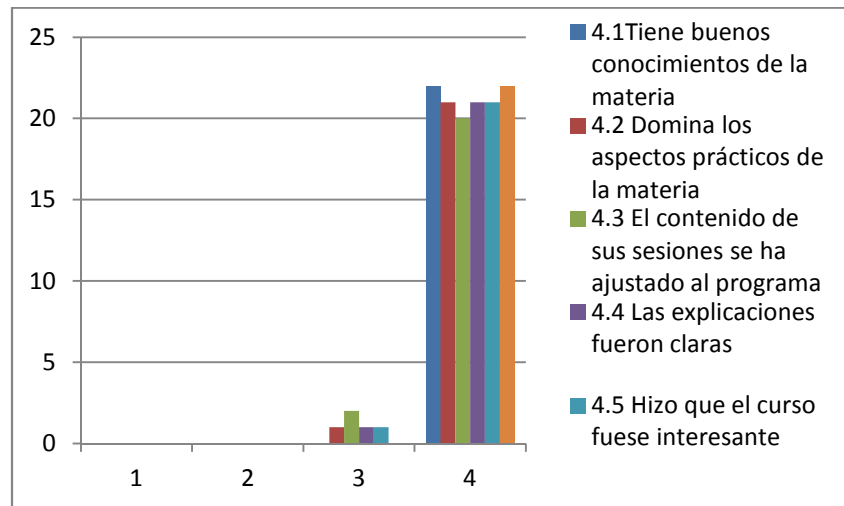
### Valoración de la Organización



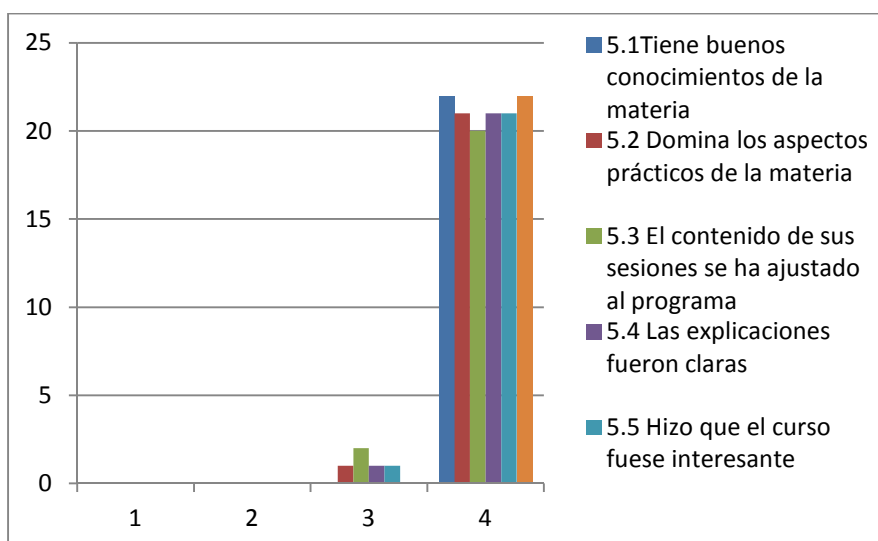
### Valoración Global



**Valoración del Profesorado (María Rosa García García)**



**Valoración del Profesorado (Maidier Rueda Sanromán)**



### Intervención en los procesos de duelo ante la enfermedad de Alzheimer

Este seminario se realiza en colaboración con la Confederación Española de Asociaciones de Familiares de Personas con Enfermedad de Alzheimer y otras Demencias (Ceafa)

#### **Objetivos**

- Presentar las distintas reacciones anímicas y existenciales implicadas en el proceso del duelo.
- Reflexionar sobre la propia capacidad para el afrontamiento de los desapegos y las pérdidas en nuestra vida.
- Descubrir las metas y actitudes del proceso de elaboración del duelo.
- Reflexionar y adiestrarse en las actitudes y habilidades necesarias para el acompañamiento y la orientación de grupos de autoayuda.

#### **Contenidos**

- Concepto de duelo. Diferentes clases de duelo.
- Vivencias y reacciones más comunes ante pérdidas significativas.
- Etapas o fases por las que pasan las personas en duelo.

- El proceso de trabajo de duelo. Tareas y metas terapéuticas para elaborar sanamente el duelo.
- Habilidades y estrategias para acompañar en el duelo.
- Atención a algunos aspectos: entrevista inicial, manejo de los vínculos afectivos y relación con la familia.
- Competencia emocional y relacional para el acompañamiento a personas en duelo.
- La elaboración del duelo en grupos de ayuda mutua: características y beneficios.

### **Ponentes**

Profesor del Centro de Humanización de la Salud

### **Destinatarios**

Profesionales, cuidadores y personas interesadas en la enfermedad de Alzheimer y otras demencias.

### **Fecha y Lugar**

12 de septiembre de 2012.

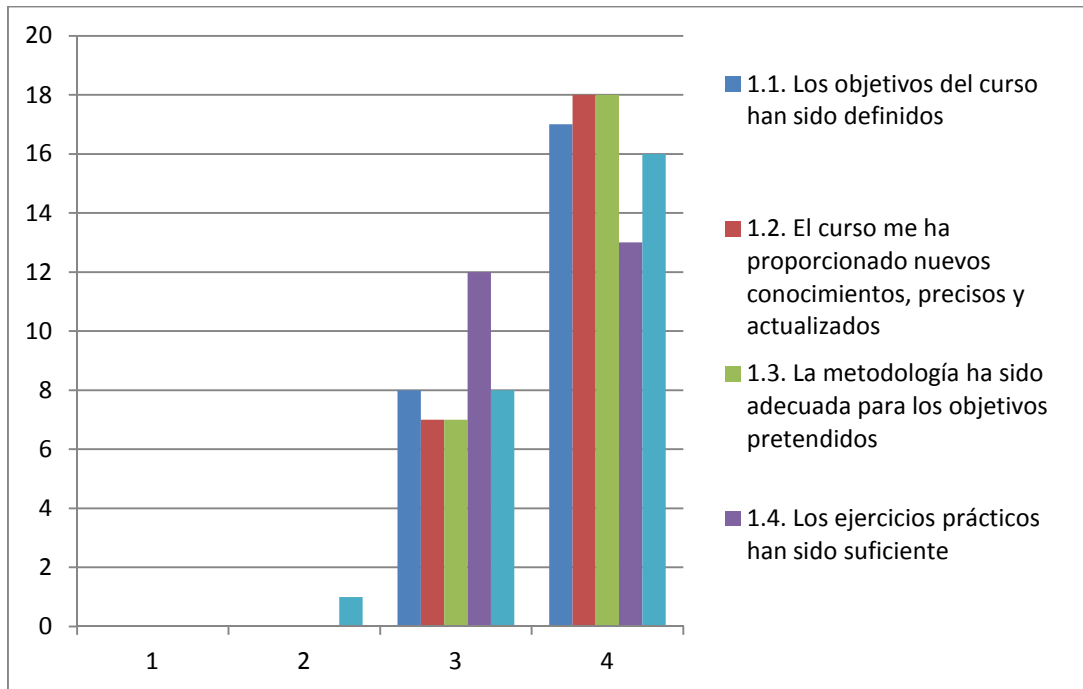
Instalaciones del CRE Alzheimer de Salamanca.

### **Temporalización**

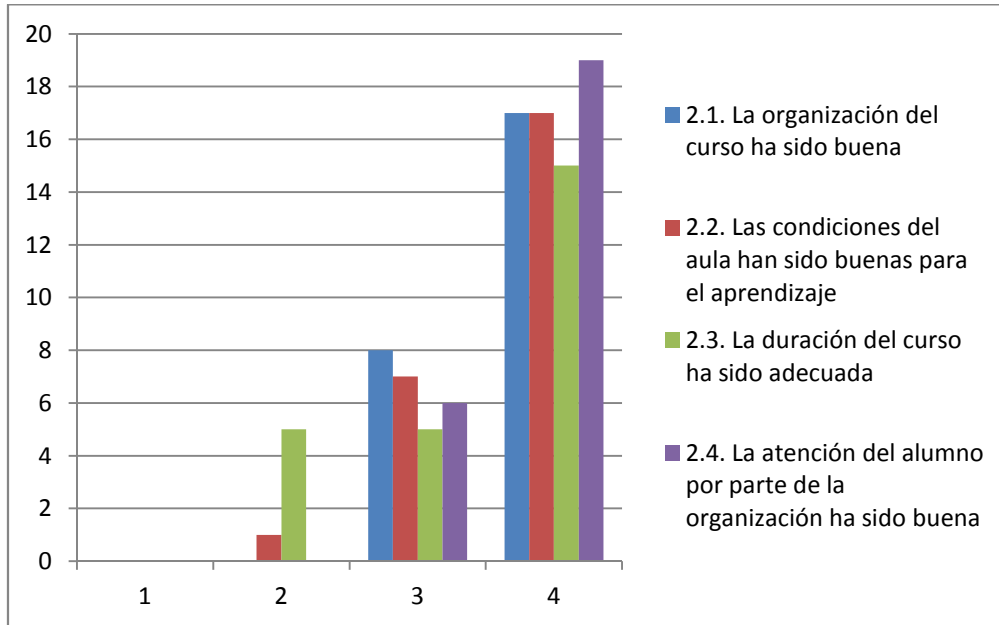
Horario: 09:00 a 14:30 horas

### **Valoración de la Actividad Formativa**

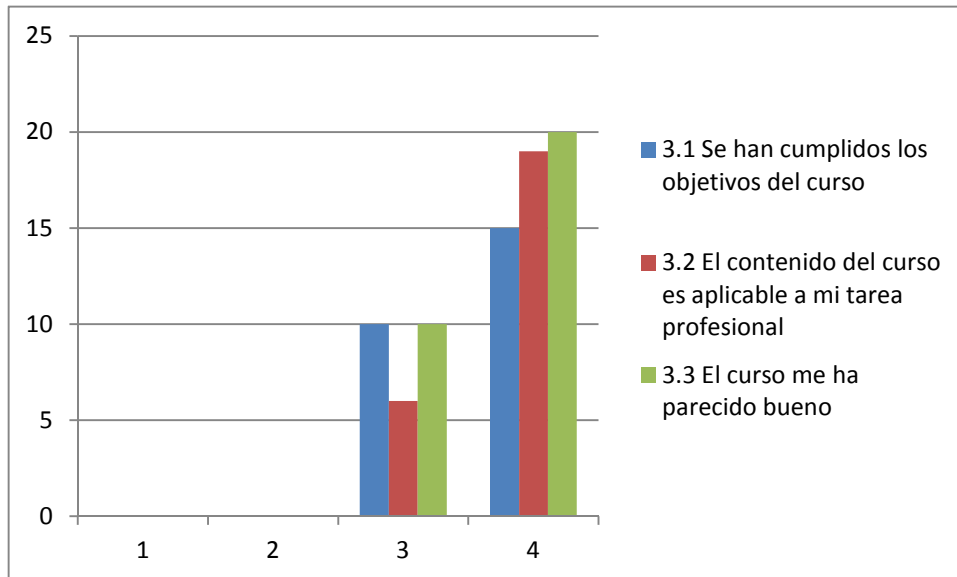




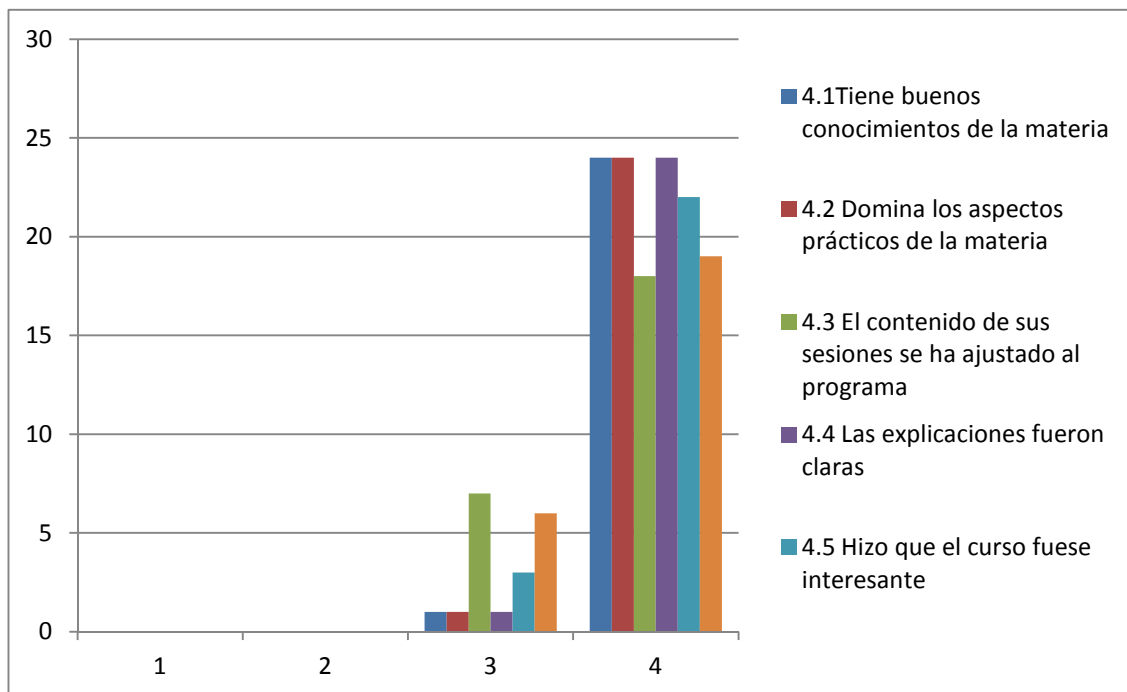
### Valoración de la Organización



### Valoración Global



### Valoración del Profesorado (Valentín Rodil Gavala)



### Nutrición para personas con alzhéimer

Este seminario se realiza en colaboración con la Confederación Española de Asociaciones de Familiares de Personas con Enfermedad de Alzheimer y otras Demencias (Ceafa)

### Objetivos

- Enseñar la importancia de una dieta equilibrada.
- Identificar los alimentos más adecuados y los menos recomendables para personas con alzhéimer.
- Dotar a los asistentes de conocimientos más específicos sobre la alimentación mediante sonda.

### Contenidos

- Fundamentos de una alimentación equilibrada
- Salud y hábitos alimentarios

- Clasificación y estudio de los alimentos más adecuados en enfermos de alzhéimer

### **Ponentes**

Lino Sánchez Hernández. Licenciado en Medicina

### **Destinatarios**

Profesionales, cuidadores y personas interesadas en la enfermedad de Alzheimer y otras demencias.

### **Fecha y Lugar**

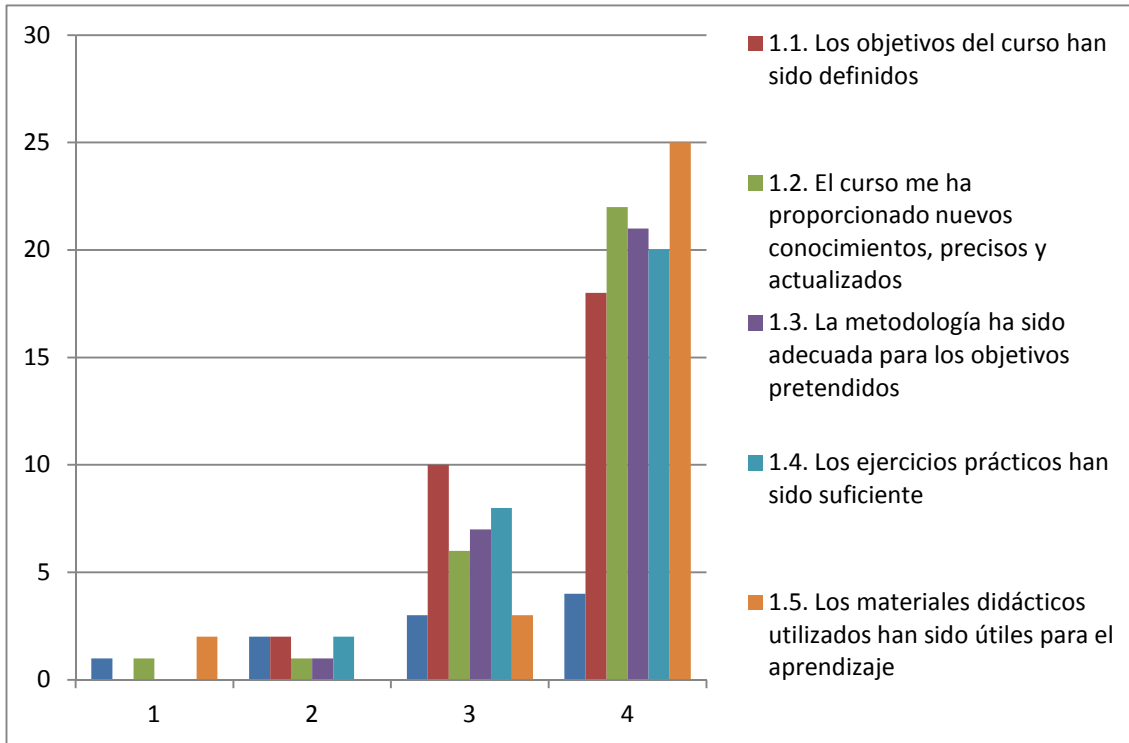
25 de octubre de 2012.

Instalaciones del CRE Alzheimer de Salamanca.

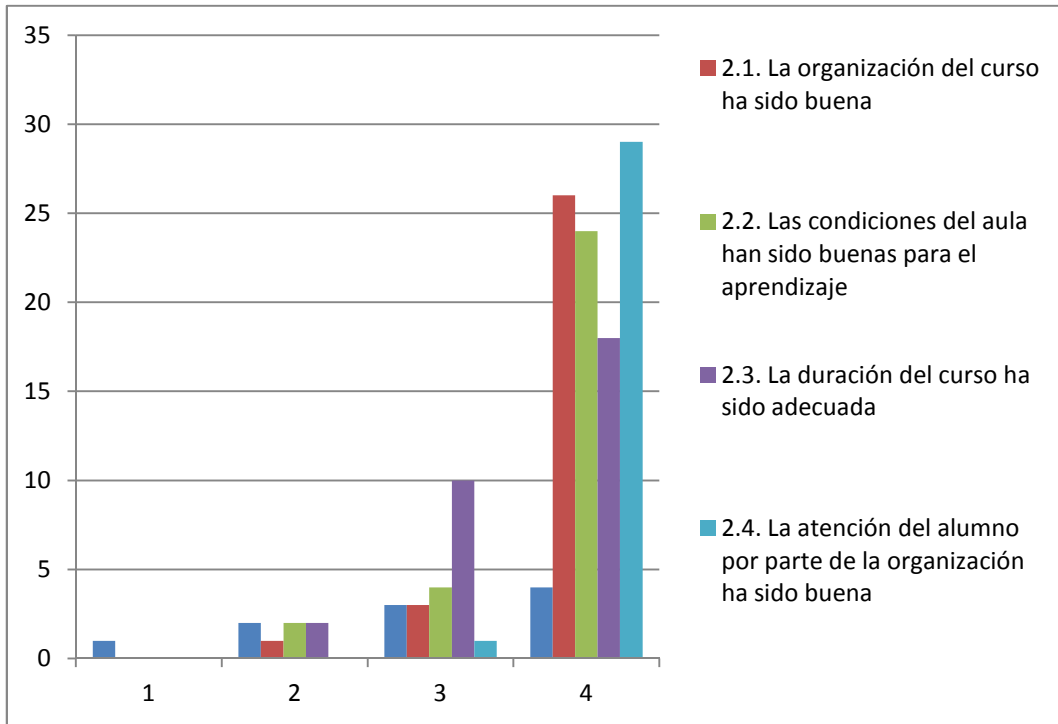
### **Temporalización**

Horario: 09:00 a 14:00 horas

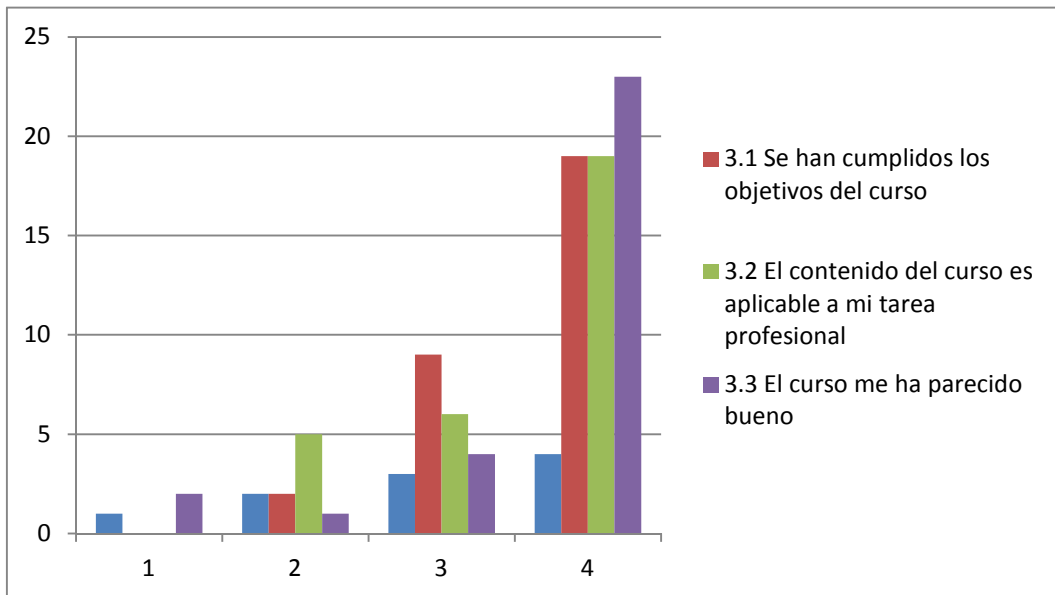
### **Valoración de la Actividad Formativa**



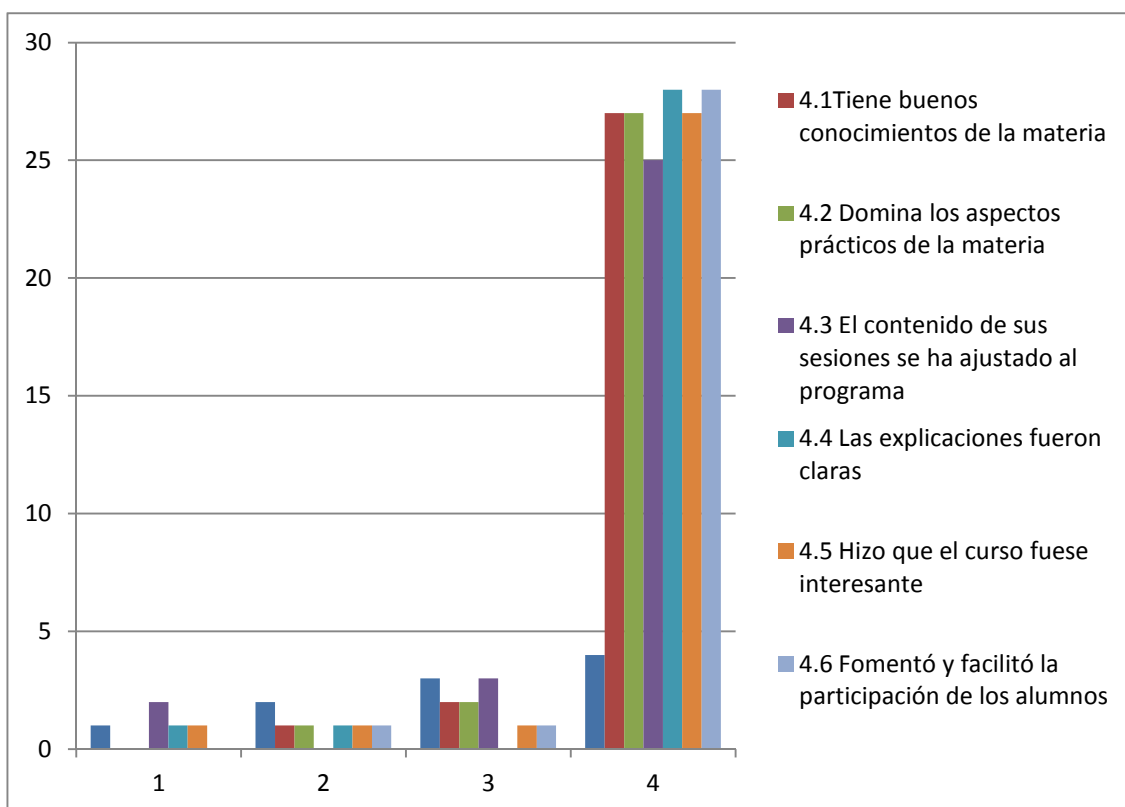
### Valoración de la Organización



### Valoración Global



### Valoración del Profesorado (Lino Sánchez Hernández)



### ¿Cómo subir al enemigo al desván y quitarle la escalera? Los adversarios de la comunicación humana

#### Objetivos

- Conocer la teoría de la comunicación humana y sus patologías aplicadas.
- Conocer las aplicaciones del trabajo en Red.
- Conocer las implicaciones clínicas de la comunicación en la intervención diaria.

#### Contenidos

- Introducción y conceptos, hablar un nuevo lenguaje.
- El constructivismo social: ¿Es real la realidad?
- Teoría de la comunicación humana: sus axiomas y patologías.

- Cómo la red institucional afecta a la salud del individuo y la salud del individuo afecta la red institucional.
- Aplicación de la teoría de la comunicación humana a un caso práctico.

### **Ponentes**

Rebeca Cáceres Alfonso. Psicóloga de EULEN Sociosanitarios en el CRE de Alzheimer de Salamanca

Benjamín Cortés Morales. Psiquiatra de EULEN Sociosanitarios en el CRE de Alzheimer de Salamanca

### **Destinatarios**

Profesionales, cuidadores y personas interesadas en la enfermedad de Alzheimer y otras demencias.

### **Fecha y lugar**

04 de diciembre de 2012.

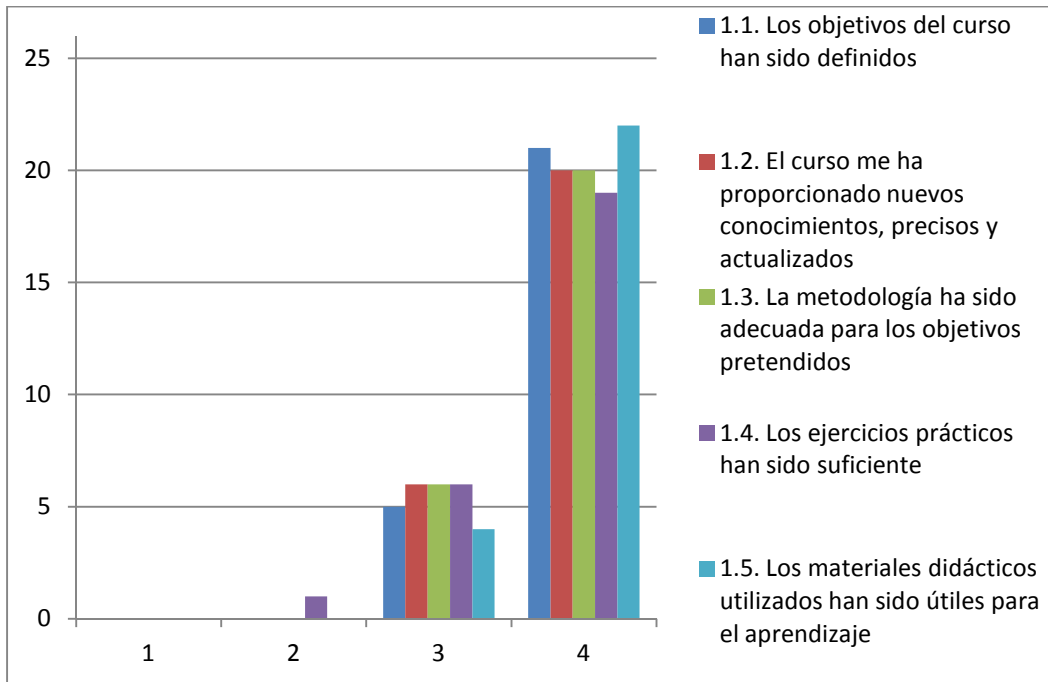
Instalaciones del CRE Alzheimer de Salamanca.

### **Temporalización**

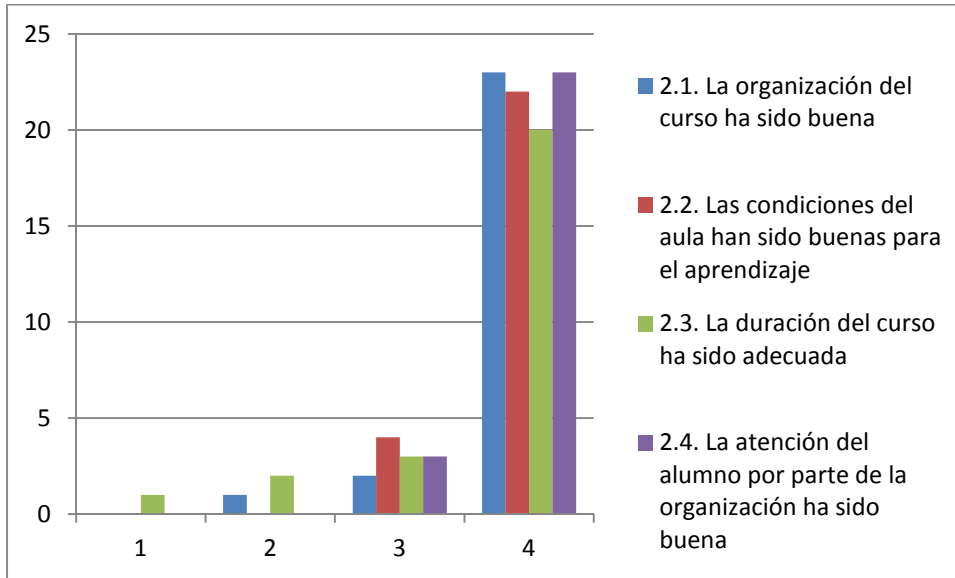
Horario: 09:00 a 14:00 horas

### **Valoración de la Actividad Formativa**

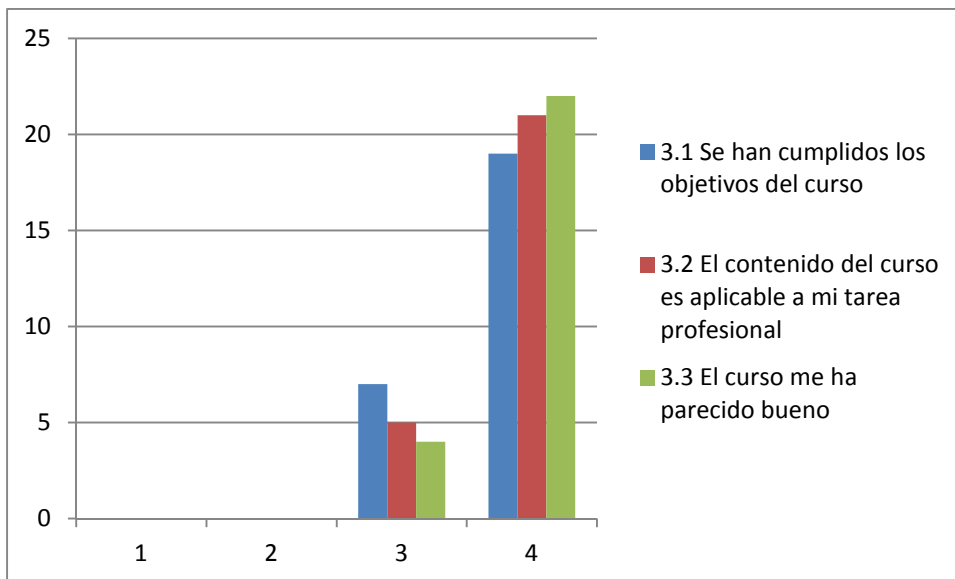




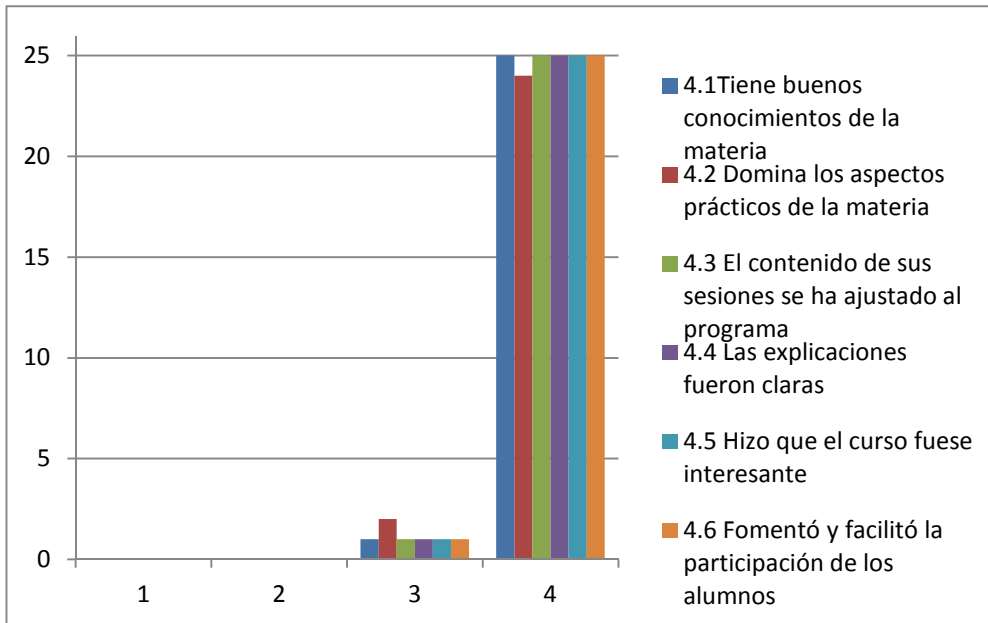
### Valoración de la Organización



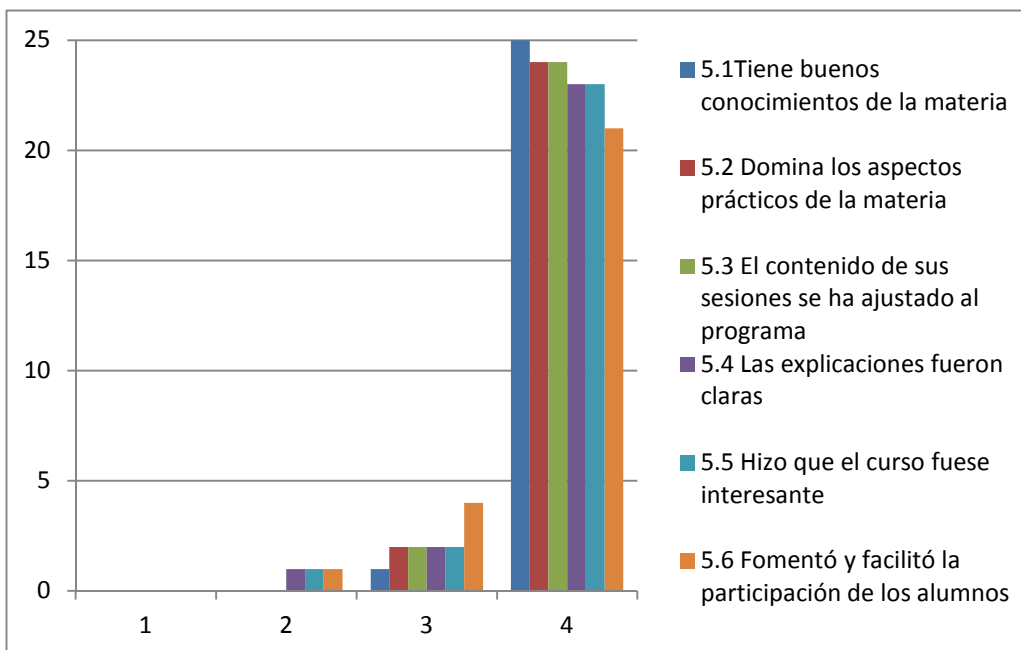
### Valoración Global



### Valoración del Profesorado (Rebeca Cáceres Alfonso)



### Valoración del Profesorado (Benjamín Cortés Morales)

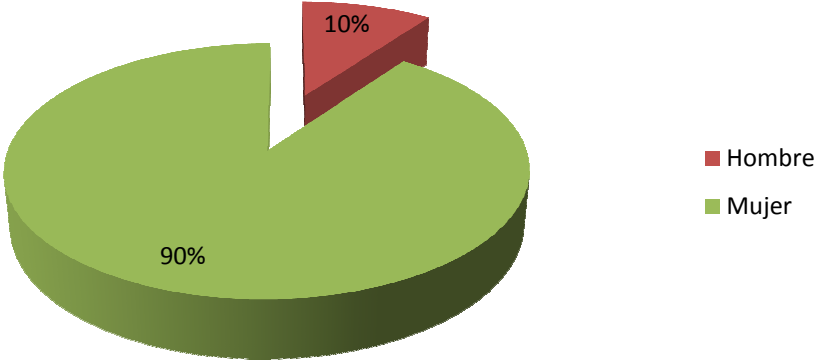


## Teleformación

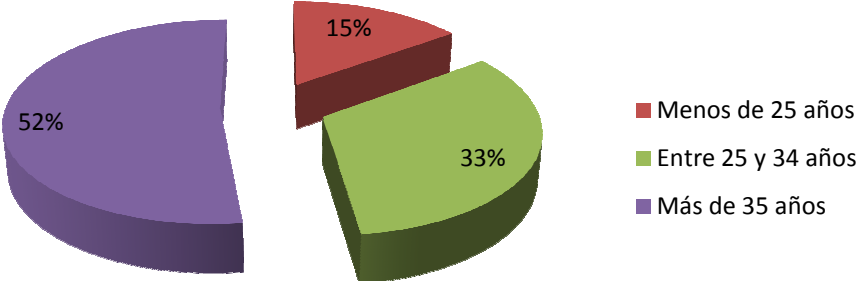
El programa de cursos incluido en este plan de formación básica pretende abordar, de una manera sencilla y clara, los aspectos más importantes de la enfermedad de Alzheimer, así como los principales problemas a los que se enfrenta el cuidador.

	Nº de alumnos	Fecha
Conociendo la enfermedad de Alzheimer	59	20/03-01/04/2012
Dinámica sociofamiliar: el cuidador principal de una persona con demencia	87	09-22/04/2012
Danza creativa terapéutica con personas con Alzheimer y otras demencias	89	07-20/05/2012
Recursos de fisioterapia para fomentar la autonomía de las personas con demencia y su cuidador	87	04-17/06/2012
Estimulación y adaptación de las actividades básicas de la vida diaria	85	02-15/07/2012
La musicoterapia y su aplicación en personas con demencias	90	03-16/09/2012
Aspectos jurídicos de la enfermedad de Alzheimer	91	01-14/10/2012
Lenguaje y memoria en demencias	90	05-18/11/2012
Cuidados de enfermería en personas con demencia	101	10-23/12/2012
<b>TOTAL</b>	<b>779</b>	

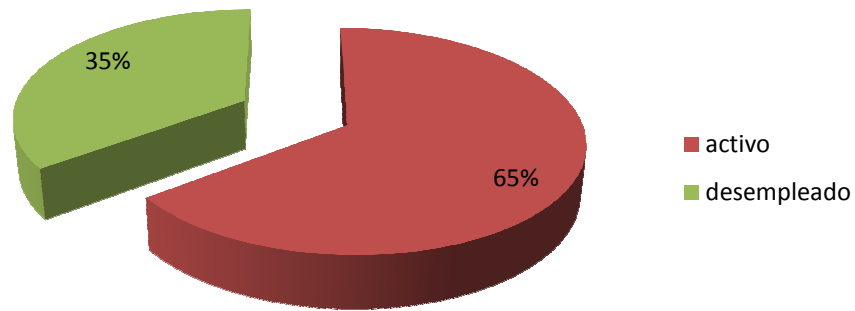
### Sexo



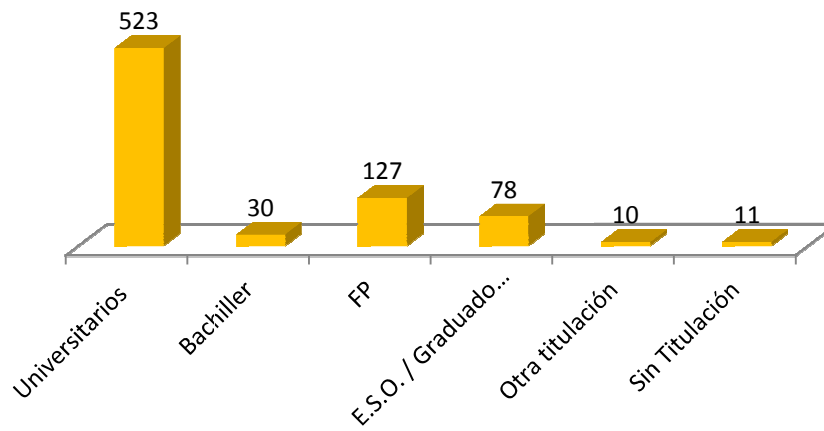
### Edad



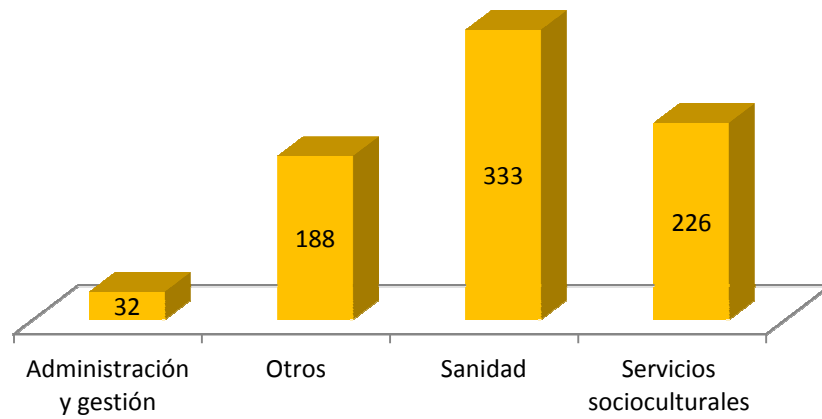
## Situación laboral



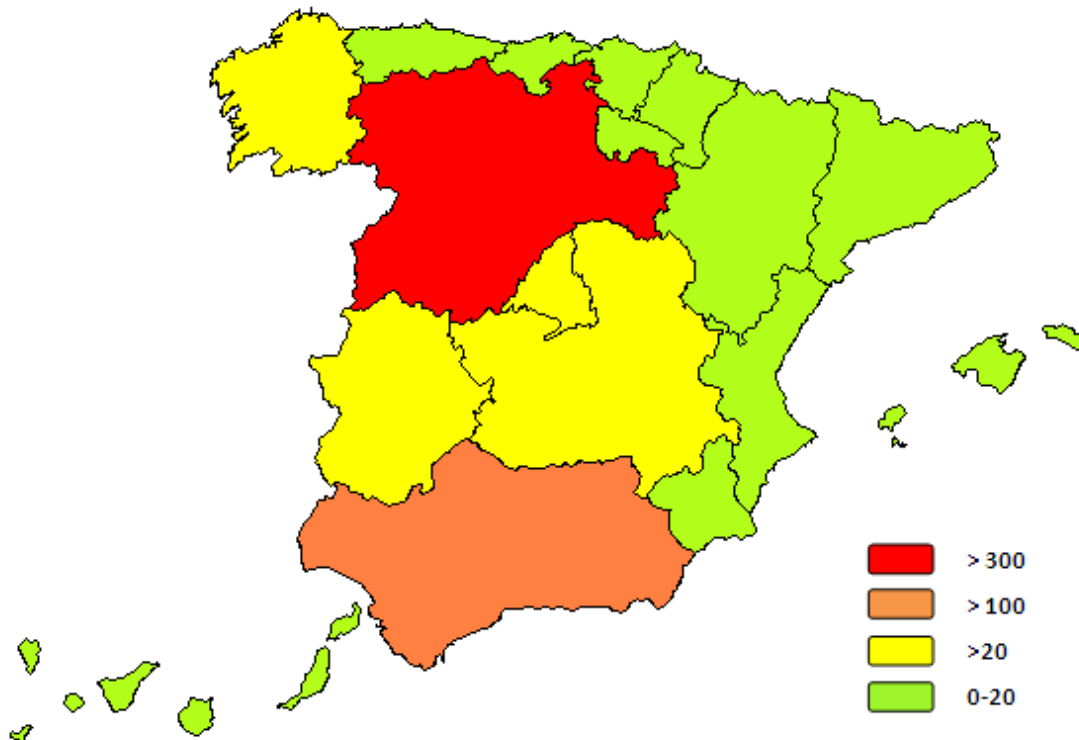
## Nivel académico



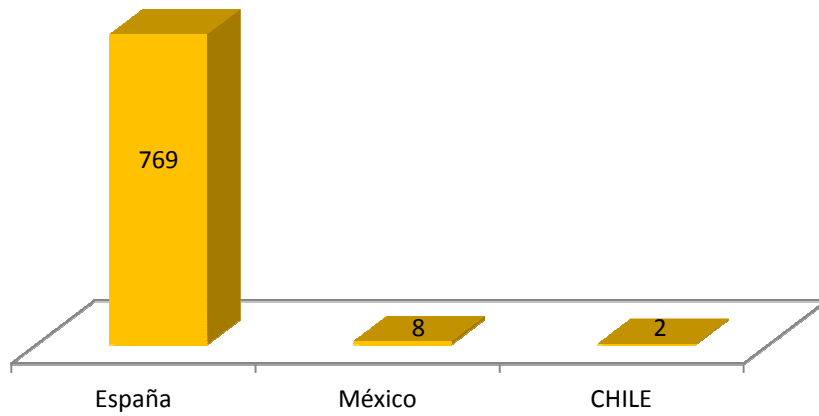
## Estudios



## Comunidades Autónomas

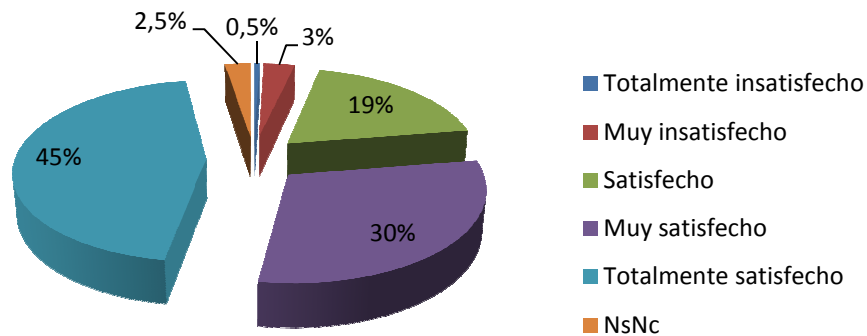


## País



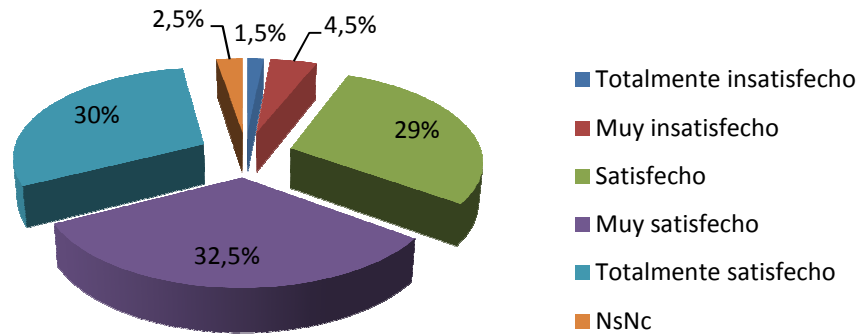
**\*Estadísticas de la valoración de los cursos de teleformación:**

### Facilidad de comprensión de los contenidos asociados al curso

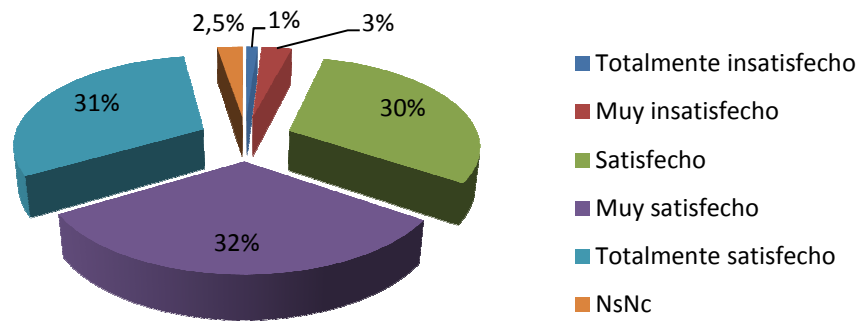




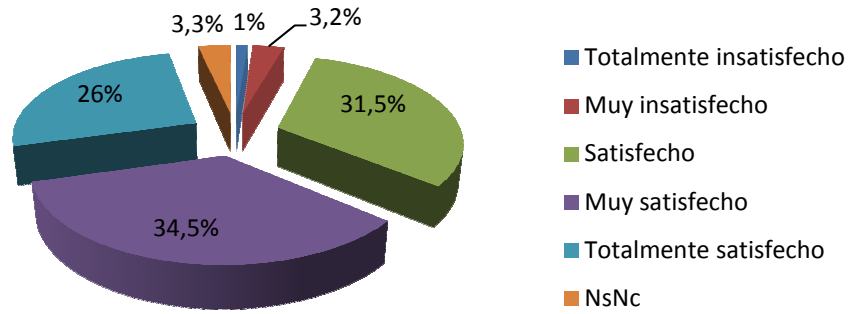
## Cómo han respondido los contenidos del curso a mis expectativas de formación



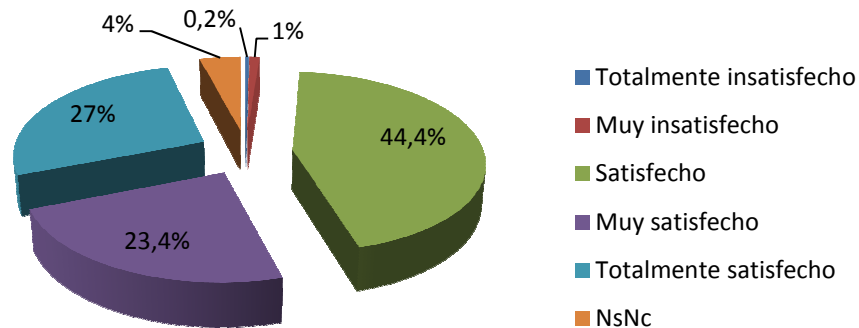
## Aplicación práctica de estos contenidos en mi puesto de trabajo o en mi proceso de búsqueda de empleo



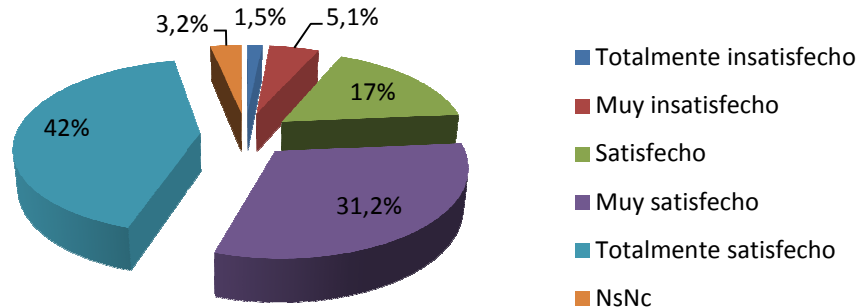
## Posibilidades de desarrollo profesional o personal que me ofrecen los contenidos



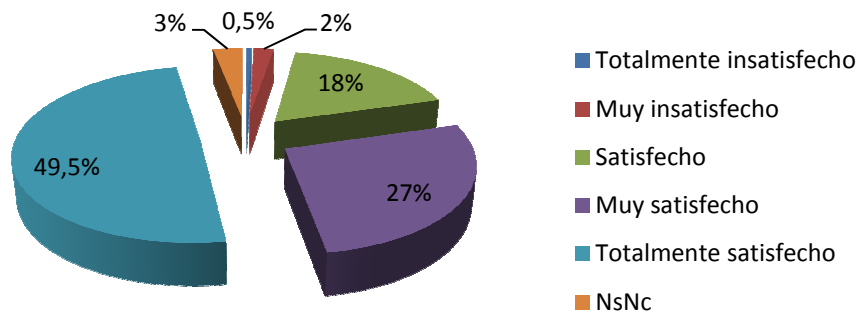
## Valoración respecto al papel del tutor en el proceso formativo



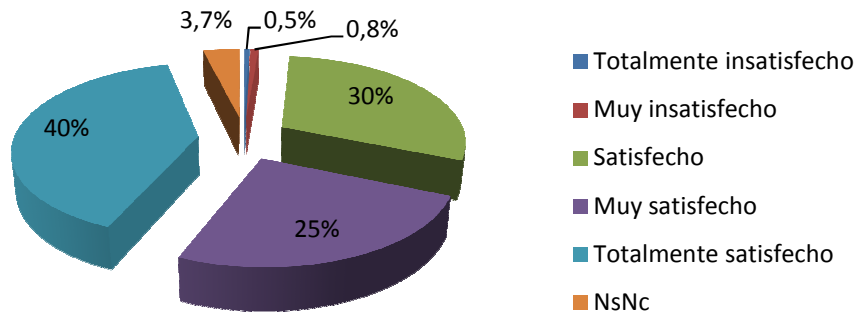
## Valoración respecto a la facilidad de uso y funcionalidades incluidas en la plataforma de teleformación



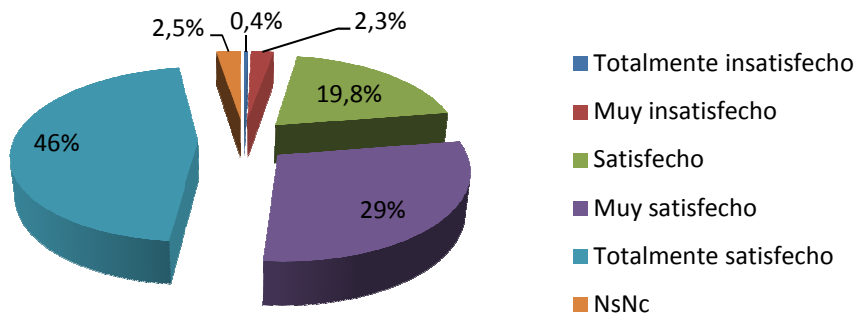
## Valoración respecto a la agilidad y disponibilidad de la plataforma de teleformación



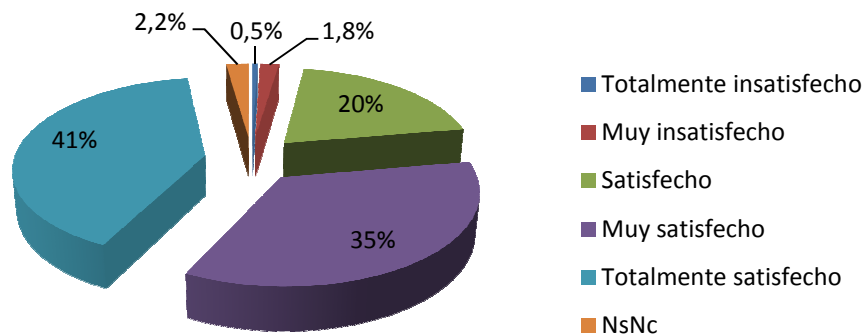
## Valoración respecto al soporte técnico prestado (telefónicamente o por correo electrónico)



## Valoración respecto a la eficacia organizativa del curso (registro, preinscripción, comunicados, etc.)



## Grado de satisfacción general respecto al curso



### Conociendo la enfermedad de Alzheimer

#### Objetivos

- Comunicar al alumnado conocimientos generales básicos sobre la enfermedad de Alzheimer.

#### Contenidos

- Historia de la enfermedad de Alzheimer
- Epidemiología
- Genética
- Histopatología
- Clínica
- Diagnóstico y tratamiento
- Posibilidades de prevención en la actualidad

#### Docente

Javier Gay Puente: Neurólogo CRE Alzheimer.

#### Fecha

Del 20 de marzo al 1 de abril de 2012

## Dinámica sociofamiliar: el cuidador principal de una persona con demencia

### **Objetivos**

- Concienciar sobre la importancia del cuidador
- Promover la comunicación familiar
- Analizar los diferentes tipos de cuidadores

### **Contenidos**

- Dinámica familiar
- Tipos de cuidadores/as
- El perfil del cuidador principal
- Testimonios de cuidadores familiares

### **Docentes**

Fernando García Mateos: Educador Social CRE Alzheimer.

Almudena Haro Ruiz: Educadora Social CRE Alzheimer.

### **Fecha**

Del 9 al 22 de abril de 2012

## Danza creativa terapéutica con personas con Alzheimer y otras demencias

### **Objetivos**

- Exponer los conocimientos imprescindibles para una actividad con Danza Creativa Terapéutica con personas con Alzheimer y otras demencias.

### **Contenidos**

- La demencia: su definición y los nuevos enfoques de intervención.
- Historia de la danza moderna.

- El psicoanálisis: el surgimiento del psicoanálisis y su interés por la mente y el inconsciente trajo consigo también el interés por lo creativo y por lo corporal como partes fundamentales del todo de la persona.
- Análisis del movimiento: las investigaciones sobre el movimiento de Rudolf Laban dieron lugar a uno de los primeros sistemas de análisis del movimiento. Junto con su colaborador Warren Lamb crearon el Método Laban de Análisis del Movimiento (LMA).
- Danza Movimiento Terapia.
- Higiene Postural.
- Danza Creativa Terapéutica: diseño del espacio físico y emocional.

### **Docente**

Ana Luz de Andrés Terán: Danzaterapeuta CRE Alzheimer.

### **Fecha**

Del 7 al 20 de mayo de 2012

### **Recursos de fisioterapia para fomentar la autonomía de las personas con demencia y su cuidador**

#### **Objetivos**

- Proporcionar a los cuidadores estrategias de autocuidado relacionadas con la postura, el movimiento corporal y la actividad física.
- Promover la calidad de los cuidados desde el punto de vista fisioterápico, potenciando las buenas prácticas en el ámbito familiar.

#### **Contenidos**

- ¿Cómo cambia nuestro cuerpo en la vejez?
- ¿Qué ocurre si a los desgastes propios de esta etapa se suman enfermedades?
- ¿Y qué ocurre cuando se trata de la EA o de otro tipo de demencia?
- ¿Cómo puede la fisioterapia ayudar a las personas con EA y a sus familias?

- ¿Cómo puedo cuidarme?
- ¿Cómo puedo cuidar a otros?

## Docentes

Gloria Zapata: Fisioterapeuta CRE Alzheimer.

Silvia Puente: Fisioterapeuta CRE Alzheimer.

## Fecha

Del 4 al 17 de junio de 2012

## Estimulación y adaptación de las actividades básicas de la vida diaria

### Objetivos

- Conocer las actividades de la vida diaria
- Profundizar en el conocimiento sobre las AVD básicas en las diferentes fases de la enfermedad.
- Facilitar la realización de forma autónoma de las actividades de la vida diaria en cada fase.

### Contenidos

- Actividades de la vida diaria
  - ¿Qué son las actividades de la vida diaria?
  - ¿Cuáles son?
  - Componentes de ejecución
  - Análisis de la actividad
- Problemas que podemos encontrarnos
  - Fase leve
  - Fase moderada
  - Fase avanzada
- ¿Qué podemos hacer?
  - Intervención en cada una de las tres fases



- ¿Cómo intervenir en cada actividad básica?
- Estimulación
  - Como estimular los diferentes componentes cognitivos mediante las AVDs.

### **Docentes**

Mireia Tofiño García: Terapeuta Ocupacional CRE Alzheimer.

Natalia Rosillo Carretero: Terapeuta Ocupacional CRE Alzheimer.

### **Fecha**

Del 2 al 15 de julio de 2012

### La musicoterapia y su aplicación en personas con demencias

#### **Objetivos**

- Adquirir conocimientos básicos acerca de la musicoterapia
- Obtener información sobre la aplicación de la musicoterapia en personas con demencia

#### **Contenidos**

- Introducción a la musicoterapia
- Fundamentos teóricos
- Modelos y métodos de musicoterapia
- Musicoterapia con personas con demencia

#### **Docente**

Esther García Valverde. Trabajadora Social CRE Alzheimer.

#### **Fecha**

Del 3 al 16 de septiembre

## Aspectos jurídicos de la enfermedad de Alzheimer

### **Objetivos**

- Proporcionar el conocimiento jurídico necesario para poder tomar las decisiones mas oportunas respecto de la demencia
- Planificar las situaciones personales tanto de los cuidadores como del enfermo sobre aspectos que incidan en el ordenamiento jurídico español

### **Contenidos**

- La «persona» en el ordenamiento jurídico
- La incapacitación
- La tutela y otras instituciones tutelares
- Las Fundaciones tutelares
- El internamiento involuntario
- El testamento y la herencia
- Otras cuestiones legales

### **Docente**

Beatriz Gómez Jiménez. Coordinadora de Centro de Día e Intervención Directa del CRE de Alzheimer

### **Fecha**

Del 1 al 14 de octubre

## Lenguaje y memoria en demencias

### **Objetivos**

- Conocer la memoria, sus tipos y cómo se afecta en las demencias.
- Identificar los trastornos del lenguaje principales en las demencias así como su evolución a lo largo de la enfermedad.
- Conocer los instrumentos más utilizados en la evaluación cognitiva de las demencias.

- Aprender técnicas y pautas para estimular el lenguaje y la memoria en personas con demencia.

## Contenidos

- Manifestaciones clínicas de la demencia.
- La memoria:
  - Alteración de la memoria en las demencias
  - La memoria: concepto y tipos
- El lenguaje:
  - Lenguaje y envejecimiento
  - Trastornos del lenguaje en las demencias
- El lenguaje y la memoria en las distintas fases de la demencia.
- Evaluación de los trastornos cognitivos en las demencias.
- Abordaje biopsicosocial en las demencias: Estimulación cognitiva
  - Pautas y técnicas para estimular estas funciones cognitivas en personas con demencia

## Docentes

María Llorente Cano. Logopeda CRE Alzheimer.

Elena María Cabrero Montes. Neuropsicóloga CRE Alzheimer.

## Fecha

Del 5 al 18 de Noviembre.

## Cuidados de enfermería con personas con demencia

### Objetivos

- Enseñar nociones básicas sobre cuidados de personas con demencia a su familiares, cuidadores.
- Fomentar y potenciar la independencia para la ejecución de las ABVD en enfermos con demencia.

- Mejorar la calidad de vida de la persona con demencia y sus familiares y/o cuidadores y lograr un nivel mayor de salud.
- Conseguir una adecuada calidad asistencial, cubriendo las necesidades básicas del enfermo desde una perspectiva bio-psico-social.

### Contenidos

- Cómo cuidar mejor
- Rutina diaria:
  - Levantarse.
  - Aseo e higiene personal.
  - Cuidado de la piel.
  - Cambios posturales.
  - Alimentación y eliminación.
  - Descanso.
  - Tiempo de ocio.
- Úlceras por presión
- Medicación.
- Caídas.

### Docentes

Equipo de enfermería del CRE Alzheimer de Salamanca

### Fecha

Del 10 al 23 de diciembre.

### Formación en prácticas

El Centro de Referencia Estatal de atención a personas con enfermedad de Alzheimer y otras demencias del Imerso en Salamanca, desde que fue inaugurado ha contado con alumnos en prácticas de diversas especialidades dentro de sus acciones de formación.

La formación de alumnos en prácticas permite la primera toma de contacto de futuros profesionales en su especialidad, permitiendo la experiencia en la atención a personas con enfermedad de Alzheimer y con sus familias.

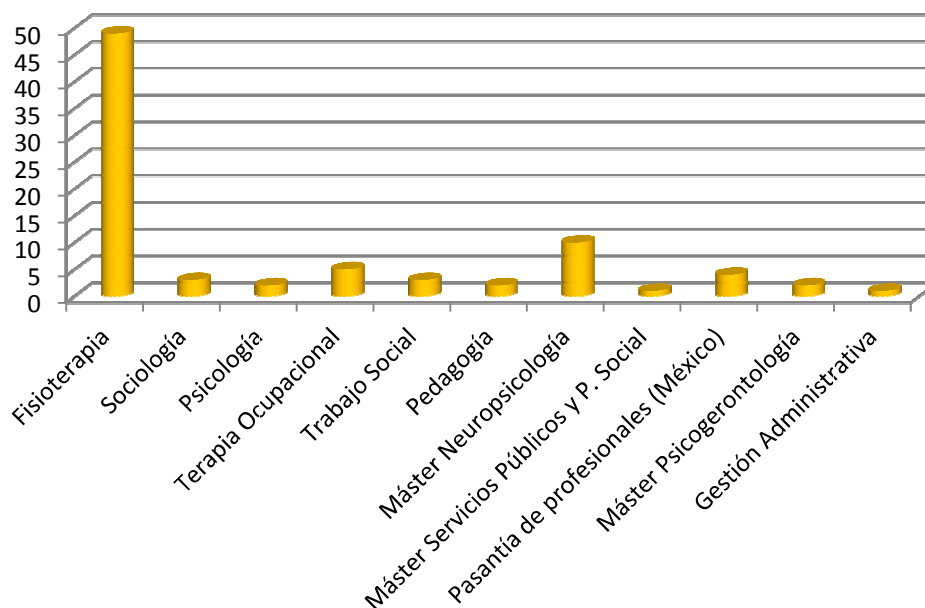
El CRE de Alzheimer, para poder llevar a cabo estas prácticas de alumnos, firma convenios con las Instituciones, que recogen todos los requisitos fundamentales de la colaboración. Las prácticas pertenecen a Diplomaturas, y Licenciaturas (a extinguir), Grados, Master, Cursos de atención sociosanitaria y formación profesional, entre otros.

A lo largo del año 2012, han sido 82 las personas que han llevado a cabo sus prácticas o pasantías en el CRE de Alzheimer.

Especialidad	Número
Fisioterapia	49
Sociología	3
Psicología	2

Terapia Ocupacional	5
Trabajo Social	3
Pedagogía	2
Máster Neuropsicología	10
Máster Servicios Públicos y P. Social	1
Pasantía de profesionales (México)	4
Máster Psicogerontología	2
Gestión Administrativa	1
<b>TOTAL</b>	<b>82</b>

## Especialidad



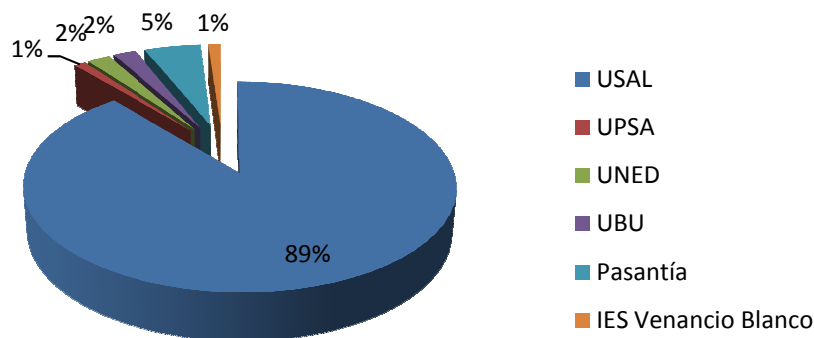
Los alumnos en prácticas son de diferentes especialidades: Fisioterapia, Sociología, Psicología, Trabajo Social, Masteres de Neuropsicología y Psicogerontología, Formación Profesional, entre otras.

El mayor número de alumnos que han realizado prácticas en el centro corresponden a la especialidad de Fisioterapia, debido a que sus períodos de prácticas son más breves. Alumnos de psicología, sociología y otras disciplinas tienen períodos de prácticas más amplios, por ello, el número de alumnos que el centro puede asumir es más reducido.

Los alumnos proceden de varias instituciones con las que el centro lleva a cabo colaboración:

Institución	Número
USAL	72
UPSA	1
UNED	2
UBU	2
Pasantía	4
IES Venancio Blanco	1
<b>TOTAL</b>	<b>82</b>

## Institución de procedencia



El 89 % de los alumnos proceden de la Universidad de Salamanca (USAL), aunque también realizan prácticas de la Universidad Pontificia de Salamanca (UPSA), Universidad de Burgos (UBU) y este año ha iniciado la Universidad Nacional de Educación a distancia (UNED).

La pasantía de profesionales, permite la rotación por los diversos servicios del centro, de profesionales de otros países, que permita la transferencia del conocimiento a nivel internacional. Este año, han sido 4 profesionales de la Estancia Alzheimer Dorita de Ojeda, Ciudad Obregón, Sonora, México, quienes durante dos semanas, han llevado a cabo su pasantía. Para poder llevar a cabo este tipo de colaboraciones no se firma convenio de colaboración, sino que es necesaria la previa autorización del Imserso.

## COOPERACIÓN INTERSECTORIAL

El centro persigue la búsqueda de soluciones y respuestas globales, en colaboración con otras instituciones, entidades, fundaciones, etc., que favorezca la especialización y la mejora de la atención socio-sanitaria de las personas con Enfermedad de Alzheimer u otras demencias y sus familias. Para lograr este objetivo el centro suscribe convenios de

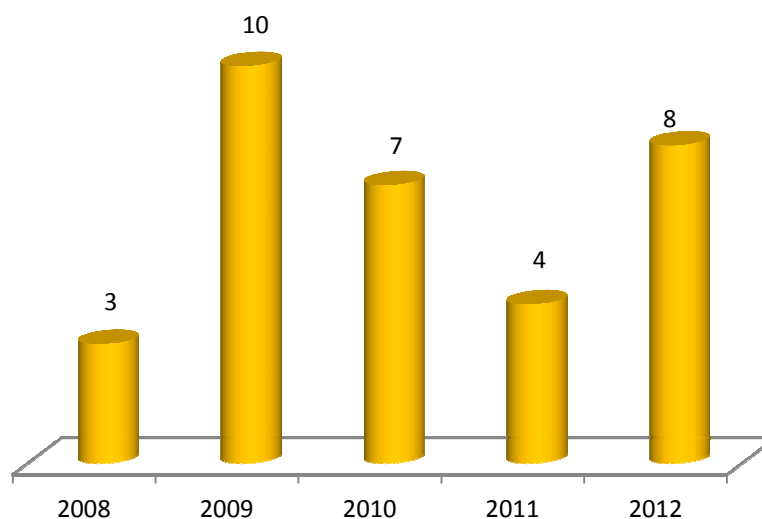


colaboración con diferentes organismos públicos y privados que permiten realizar distintos programas y proyectos.

### Convenios de colaboración 2012

Entidad	Fecha
Fundación Catalina Hoffmann	28/11/2012
Fundetec	22/10/2012
AFA Salamanca	11/10/2012
USAL Máster Alzheimer	21/09/2012
USAL Prácticas	13/09/2012
Fundación General USAL y Fundación Reina Sofía	12/07/2012
Ceafa	06/07/2012
Facultad de Sociología de la USAL	13/03/2012

### CONVENIOS FIRMADOS POR EL CREA



## Encuentros profesionales

Actividades incluidas en el Proyecto “Espacio Transfronterizo sobre el Envejecimiento”, una iniciativa aprobada en el marco del Programa de Cooperación Transfronteriza España-Portugal 2007-2013 (POCTEP) del Fondo Europeo de Desarrollo Regional (FEDER).

Encuentros	Fecha
Atención informal: cuidando a las personas mayores en el hogar	26/03/2012
Entornos, hábitat y productos de apoyo para el envejecimiento	25/05/2012
La atención a las personas mayores en la era digital	23/10/2012
La atención primaria: el primer punto de apoyo para las personas mayores	13/11/2012

Atención informal: cuidando a las personas mayores en el hogar.

### Objetivo

Proporcionar un conocimiento especializado mediante un conjunto de acciones que ayuden a mejorar la calidad de vida de las personas con dependencia y la de sus familiares cuidadores.

### Contenidos

- Del envejecimiento a la demencia
- La atención a las personas en situación de dependencia y atención centrada en la persona
- Adaptación del hogar para las personas con demencia

- Actividades diarias que fomentan la estimulación cognitiva
- Cuidar al que cuida
- Mesa redonda

### **Fecha**

26 de marzo de 2012

### Entornos, hábitat y productos de apoyo para el envejecimiento

#### **Objetivo**

El objetivo de este encuentro es orientar a los familiares y profesionales que cuidan a las personas mayores sobre cómo el entorno físico y un diseño adecuado, puede ayudar a las personas dependientes, cubriendo sus necesidades para mejorar su calidad de vida tanto en residencias, como en el hogar y en otros lugares de cuidado.

#### **Contenidos**

- Entorno, hábitat y personas mayores
- Presentación de un caso internacional de excelencia
- Diseño para todos: espacios interiores y productos de apoyo
- Diseño para todos: espacios exteriores
- Mesa redonda: Ciudades amigables con el envejecimiento

### **Fecha**

25 de mayo de 2012

### La atención a las personas mayores en la era digital

#### **Objetivo**

Exponer el amplio rango de posibilidades que ofrecen las TIC para las personas mayores y demostrar el gran potencial que tiene el campo de la innovación en el desarrollo de servicios, dispositivos y sistemas que responden a las necesidades y capacidades de la persona, y las de sus cuidadores y familiares.

## Contenidos

- La tecnología y las intervenciones terapéuticas
- Gerontecnología y envejecer en la sociedad actual
- El alzhéimer y las TIC accesibles
- Tecnologías asistidas en la atención a las personas mayores
- La web, la accesibilidad y las personas mayores
- Mesa redonda: La era digital y las personas mayores: retos y perspectivas

## Fecha

23 de octubre de 2012

## La atención primaria: el primer punto de apoyo para las personas mayores

### Objetivo

Proporcionar a los asistentes el conocimiento y las capacidades analíticas necesarias para poder evaluar adecuadamente las patologías más frecuentes, sobre todo los déficits cognitivos y trastornos de la movilidad física, favoreciendo una mejor comunicación con estas personas y proporcionando un servicio de atención de mayor calidad.

### Contenido

- Del envejecimiento fisiológico a la dependencia
- El diagnóstico temprano de la enfermedad de Alzheimer: Hacia una nueva definición de la enfermedad
- Atención primaria proactiva: reconociendo las demencias y sus síntomas
- Apoyo post-diagnostico
- Atención primaria y cuidados a las personas mayores dependientes
- Mesa Redonda: Las demencias en Atención Primaria – retos y perspectivas de futuro

## Fecha

13 de noviembre de 2012

## ASISTENCIAS TÉCNICAS Y ASESORAMIENTOS

Uno de los fines del CREA es prestar asistencia técnica y asesoramiento al conjunto de organismos o entidades interesadas en cualquier tema relacionado con la enfermedad y especialmente acerca de la creación de recursos sociosanitarios, diseño y planificación técnico-funcional de los dispositivos, presupuestos y recursos humanos.

### Visitas

Para el cumplimiento de sus fines de difusión y transferencia del conocimiento, el centro pone a disposición de asociaciones, fundaciones, centros de formación profesional, universidades e instituciones interesadas, la posibilidad de realizar visitas que permitan conocer el centro, sus instalaciones, así como la atención especializada que el centro ofrece a las personas con demencia y sus familias.

### Objetivos

- Ofrecer una vía para la información, la formación, el asesoramiento y la transferencia de buenas prácticas sobre la enfermedad de Alzheimer y otras demencias.
- Difusión del CRE Alzheimer, de su misión y objetivos y de sus instalaciones y servicios.
- Promover y favorecer la sensibilización de la sociedad.

### Destinatarios

- Personal de Centros, Instituciones y Servicios de atención a personas en situación de dependencia, sean públicos o privados.
- Asociaciones Profesionales.
- Profesionales del sector.
- Grupos de alumnos de Cursos, Ciclos Formativos, Estudios Universitarios, relacionados con la temática.
- Personal de Administraciones y Organismos públicos.

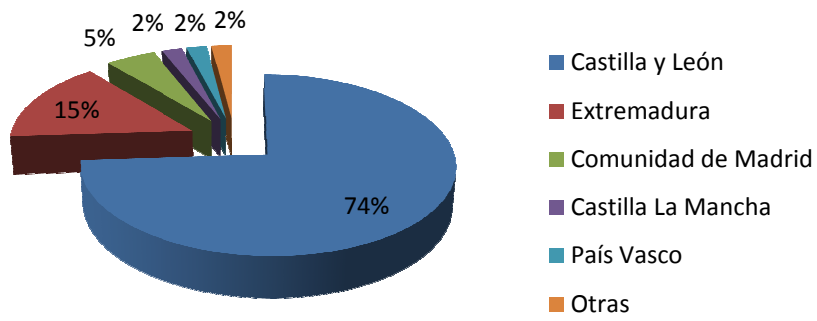
A lo largo del año 2012, el CRE de Alzheimer ha atendido 55 visitas de diferentes instituciones y organismos:

Organización/Institución	Fecha
Alzheimer León	09/01/2013
Cruz Roja de Salamanca	09/01/2013
IES Alagón de Coria Cáceres	18/01/2013
IES Alagón de Coria Cáceres	19/01/2013
Academia universitaria de Salamanca	23/01/2013
Instituto de Enseñanzas Aplicadas	26/01/2013
Taller de Empleo Ávila asistencia II. Ayuntamiento de Ávila	27/01/2013
Cruz Roja Española. Comité provincial de Salamanca	31/01/2013
Residencia Ballesol Salamanca	07/02/2013
Fafal Federación de asociaciones de Madrid	08/02/2013
Taller de Empleo Asprodes Salamanca	08/02/2013
Taller de Empleo Atención Sociosanitaria en el Domicilio. Becerril	10/02/2013
Taller de Empleo Corredor Roales-Zamora II	13/02/2013
Academia universitaria de Salamanca	15/02/2013
Academia universitaria de Salamanca	16/02/2013
ENIAC	22/02/2013
AFA Valdepeñas	23/02/2013
Escuela de Nuevas Tecnologías Torres Quevedo	02/03/2013
Escuela de Nuevas Tecnologías Torres Quevedo	15/03/2013
IES Fernando de Rojas de Valladolid	21/03/2013
Visita de un particular a la sala Snoezelen	26/03/2013
Taller de Empleo de Peñaranda	26/03/2013
Residencia Rodríguez de Andoin V	09/04/2013
Taller de Empleo Ayto. de Segovia	11/04/2013
Residencia Sanitas. Profesionales zona norte	12/04/2013
Cruz Roja. Jaraiz de la Vera. Cáceres	18/04/2013
IES José Manzano. Don Benito. Badajoz	25/04/2013
Taller de atención sociosanitaria de Doñinos	26/04/2013

AFA Ávila	26/04/2013
C. Educación de Adultos La Victoria. Valladolid	03/05/2013
Mancomunidad I.S. Vegas Bajas. Badajoz	17/05/2013
C. de F.P. Edén. Palencia.	18/05/2013
Asoc. Familiares CyL. Burgos y Santa Marina	24/05/2013
Academia Mester	04/06/2013
Ayuntamiento de Peñaranda	06/06/2013
Ayuntamiento de Campanario. Badajoz	15/06/2013
Academia Mester	22/06/2013
Taller Empleo Asprodes Duplo. Salamanca	27/06/2013
Residencia Mayores Obispo Téllez Ciudad Rodrigo	09/07/2013
Residencia Mayores Obispo Téllez Ciudad Rodrigo	10/07/2013
Academia Mester	20/07/2013
Taller de Empleo de Cruz Roja de Salamanca	07/08/2013
Centro ocupacional El Arca	05/10/2013
Cáritas Diocesana de Salamanca	15/10/2013
3º Terapia Ocupacional Universidad de Salamanca	15/10/2013
Ayuntamiento de Santa Marta	05/11/2013
Grado de Logopedia UPSA	06/11/2013
Escuela Taller Puerta de Extremadura	08/11/2013
IES Alagón. Coria	20/11/2013
UPSA Educación social	03/12/2013
Academia Universitaria de Salamanca	04/12/2013
Escuela de Nuevas tecnologías Torres Quevedo	12/12/2013
Cruz Roja Española en Salamanca	13/12/2013
Academia 2000Ir	18/12/2013



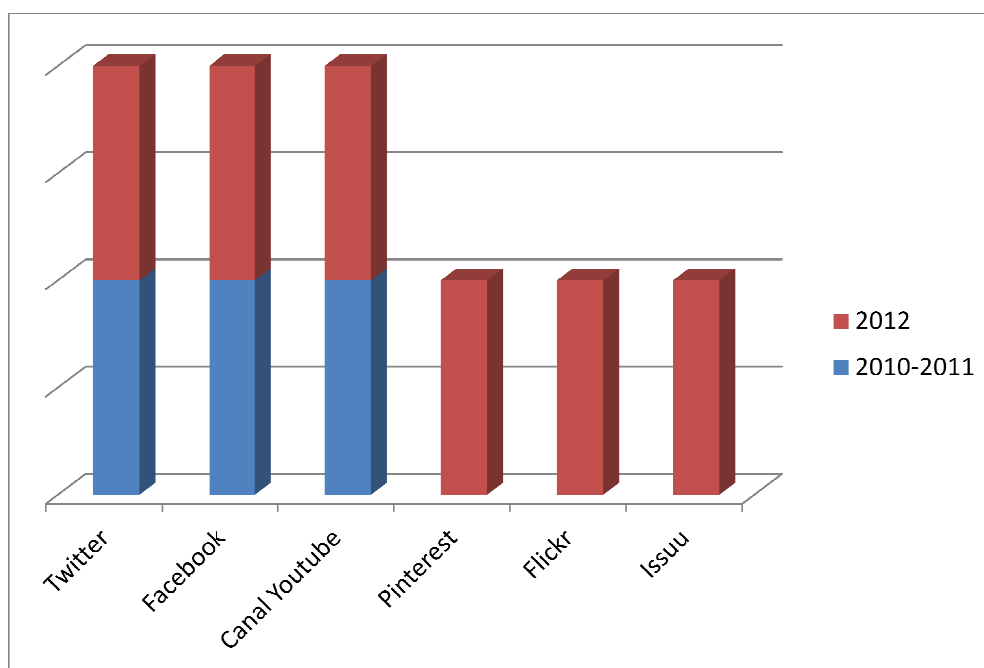
## Comunidades autónomas



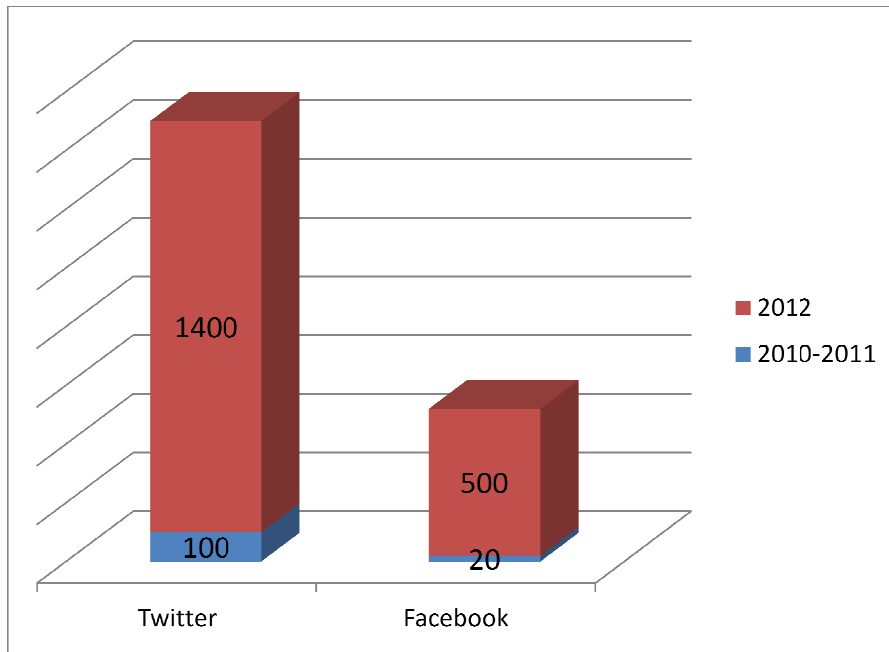
## REDES SOCIALES

El CRE de Alzhéimer está presente en seis redes sociales, el doble que en 2011, debido a la apertura de cuentas en Pinterest, Flickr e Issuu. Además, durante el 2012, tanto el número de seguidores en las dos redes más importantes -Facebook y Twitter-, como la actividad en las mismas se ha incrementado considerablemente, consolidando al Centro como uno de los más activos del Imerso en las redes sociales.

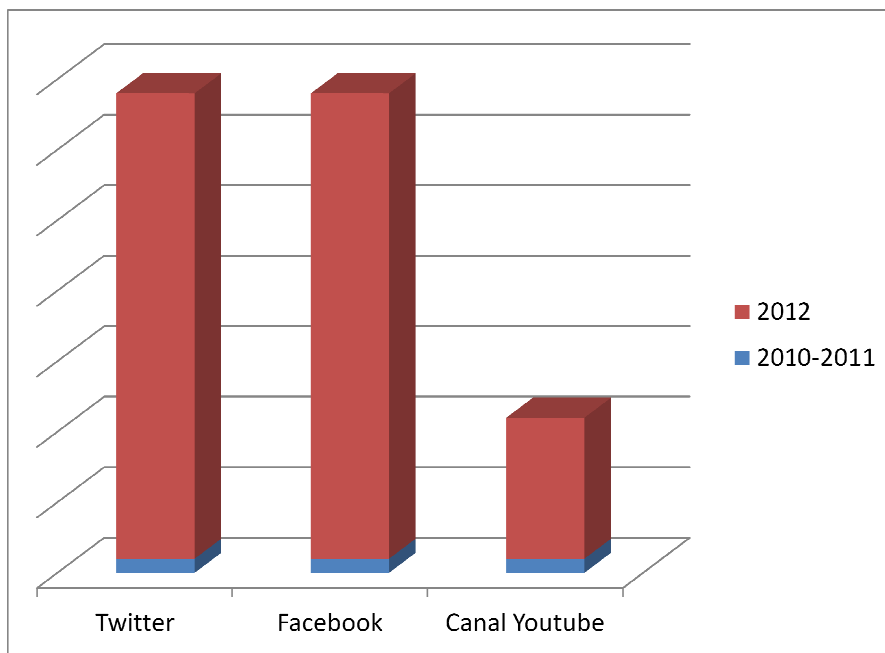
### Presencia en redes sociales



## Seguidores en las redes sociales



## Actividad en las redes sociales



## CONCLUSIÓN

A lo largo del año 2012, la actividad del Área de Formación, Asistencia Técnica y Cooperación Intersectorial del CRE de Alzheimer se ha incrementado considerablemente, tanto en lo que respecta a la formación presencial, online y en prácticas, como a las actividades de asistencia y cooperación con instituciones públicas y privadas. Sin embargo, los objetivos fijados para el año 2013 pasan por seguir aumentando todas las competencias del Área, cuya finalidad última es mejorar la calidad de vida de los enfermos de alzhéimer y de sus familias.