

NÚMERO 293 / 2010

60

y más



| NOTICIA

Pleno del Consejo Interterritorial del SNS

| ENTREVISTA

Vicente Aranda, director de cine

| REPORTAJE

UNED SENIOR, una universidad para quienes desean seguir aprendiendo

Premios
Imserso

10

Premios Imserso
INFANTA CRISTINA 10

Avda. de la Ilustración, s/n
con vuelta a Ginzo de Limia, 58
28029 Madrid
Tel.: 901 10 98 99 - 91 703 39 09/16/17
www.imserso.es



GOBIERNO
DE ESPAÑA

MINISTERIO
DE SANIDAD
Y POLÍTICA SOCIAL

SECRETARÍA GENERAL
DE POLÍTICA SOCIAL
Y CONSUMO



IMERSO

60

y más



GOBIERNO DE ESPAÑA

MINISTERIO DE SANIDAD Y POLÍTICA SOCIAL



CONSEJO EDITORIAL

Purificación Causapié Lopesino, Nieves García, Pablo Cobo, Ángeles Aguado, Julio Murciano, M^a Luz Cid Ruíz, Milagros Juárez e Inés González.

DIRECTORA

Inés González.

REDACTORES

Juan M. Villa y Rosa López Moraleda.

MAQUETACIÓN

Francisco Herrero Julián.

FOTOGRAFÍA

M^a Ángeles Tirado Cubas.

ADMINISTRACIÓN

Víctor Manuel Bodipo Tango, Concha Largo Rodríguez y Elena Garvía Soto.

COLABORADORES

Araceli del Moral, Jesús A. Granados, Ana Fernández García, Miguel Núñez Bello, Julio Carabias y Germán Ubillos.

CONSEJO DE REDACCIÓN

Inés González, Juan M. Villa y Rosa López Moraleda.

EDITA IMSERSO.

Avda. de la Ilustración s/n., c/ Ginzo de Limia, 58. 28029 Madrid.

DIRECCIONES DE INTERNET

www.imserso.es

REDACCIÓN

Avda. de la Ilustración s/n., c/v a Ginzo de Limia, 58. 28029 Madrid
Tel.: 91-703 34 03. Fax: 91-7033973.

ADMINISTRACIÓN Y SUSCRIPCIONES

Tel.: 91 703 34 03 y 91 703 36 28

DEPÓSITO LEGAL

M 11.927-1985.
NIPO PAPEL: 841-10-008-7.
NIPO PDF: 841-10-007-1.
ISSN: 1132-2012.
TIRADA: 30.000 ejemplares.

IMPRIME

Altair (Impresia Ibérica)
Ctra. N-IV a Seseña, Km. 2,700
45223 Seseña - Toledo.
Tel.: 91 8957915.

Número 293 | Julio-Agosto 2010

Sumario

más al día

6| NOTICIA

Pleno del Consejo Interterritorial del SNS.

8| REPORTAJE

UNED SENIOR, una universidad para quienes desean seguir aprendiendo.

16| ENTREVISTA

Vicente Aranda, director de cine y Goya por la película "Amantes".

20| A FONDO

Conductores mayores al volante: son prudentes, responsables y conscientes de sus limitaciones.

24| ACTUALIDAD

29| CUADERNOS

Conferencia Europea "La salud mental y el bienestar de las personas mayores". Jornadas sobre relaciones intergeneracionales para promocionar la autonomía personal. XLI Asamblea General de la UDP. Jornada sobre polimedicación y envejecimiento.

37| PUBLICACIONES

38| CALIDAD DE VIDA

Cómo prevenir los problemas de oído.

42| EN UNIÓN

Asociación de Artesanos del Eume (La Coruña)

46| INFORME

Cromoterapia: la influencia de los colores en el estado de ánimo.

52| MAYORES HOY

Antonio Tenllado Nicolás, maquetista artesano.

56| CULTURA

Ghirlandaio, un recorrido por el arte florentino del Cuattrocento.

58| MAYOR GUÍA

62| OPINIÓN

Julio Carabias.



6/7 La Noticia



20/23 A Fondo



46/51 Informe

Las colaboraciones firmadas expresan exclusivamente la opinión de sus autores sin identificarse en todos los casos con la línea editorial de la revista. La revista no se compromete a publicar ni a mantener correspondencia sobre los originales que se envían.

TELÉFONOS DEL IMSERSO PARA CUALQUIER INFORMACIÓN:
Centralita: 91 703 30 00
Información: 901 109 899

POR UN USO RACIONAL DE LOS MEDICAMENTOS

La cada vez más elevada prevalencia de pacientes crónicos y polimedificados (que toman 6 o más medicamentos) en el nivel asistencial, es consecuencia del envejecimiento de la población y del avance científico y terapéutico.

Esto hace necesario reforzar las estrategias en este ámbito, tanto para mejorar la salud de estos pacientes como para optimizar recursos mediante el uso racional de los medicamentos.

Por este motivo, el Gobierno ha aprobado en el último Consejo de Ministros, el reparto de 20 millones de euros a las Comunidades Autónomas. El objetivo de este fondo, que fue acordado por el Consejo Interterritorial del Sistema Nacional de Salud del pasado mes de febrero, es desarrollar programas para mejorar la calidad asistencial de estos pacientes y formar a los profesionales en el uso racional de los medicamentos.

La formación continuada en el uso racional de medicamentos para facultativos del Sistema Nacional de Salud, se centra en diversas materias como son los medicamentos genéricos, el uso adecuado de antibióticos, las terapias avanzadas, etc.

El programa tiene como finalidad promover la mejora de la calidad y de la prestación farmacéutica de los pacientes crónicos y polimedificados. Para cumplir con este propósito, se llevarán a cabo acciones como: el control y seguimiento de tratamientos y pautas posológicas; el control de la eficacia y eficiencia de los tratamientos; la detección de posibles efectos adversos y de errores de medicación; la educación sanitaria a los pacientes en el manejo de la medicación; evitar la acumulación de medicamentos sin usar y retirar los medicamentos caducados y ayudas al cumplimiento terapéutico mediante el apoyo presencial de profesionales.

La distribución de los fondos se va a hacer de la siguiente manera: una cantidad fija de 35.000 euros para cada Comunidad Autónoma (incluidas Ceuta y Melilla) y el resto se reparte de acuerdo al criterio de población, según el último censo del Instituto Nacional de Estadística.

El pasado 21 de Julio tenía lugar en la sede del Ministerio de Sanidad y Política Social, el Pleno del Consejo Interterritorial del Sistema Nacional de Salud (SNS). Presidido por Trinidad Jiménez, en dicho encuentro se trataron diversos asuntos como la reducción de las listas de espera, la racionalización del gasto farmacéutico y la mejora de la alimentación en los centros educativos.

Pleno del Consejo Interterritorial del SNS

Coordina: Inés González.
Fotos: Ministerio de Sanidad y Política Social.



Foto de familia del Consejo Interterritorial

El tiempo medio de espera para una intervención quirúrgica a 31 de diciembre de 2009 fue de 70 días, uno menos que en el mismo periodo del año anterior y once menos desde que comenzaron las mediciones, en 2003. Así lo reflejan los últimos datos remitidos al Ministerio de Sanidad y Política Social por las Comunidades Autónomas (a excepción de Madrid) y Ceuta y Melilla, que son gestionadas por el Instituto de Gestión Sanitaria (INGESA), dependiente del Ministerio.

El número total de pacientes en lista de espera para una operación programada durante el periodo analizado fue muy similar al de diciembre de 2008. Por lo que respecta al porcentaje de pacientes con más de seis meses de espera, se ha pasado de un 5,8 a un 5,6.

En conjunto, el sistema de listas de espera acumula, desde que comenzaron las mediciones, un crecimiento global de la actividad quirúrgica de casi un 19%. Este incremento es superior al de entradas al sistema, lo que en un contexto de crecimiento poblacional da cuenta de la capacidad de absorción de la demanda quirúrgica por parte del sistema.

Por lo que respecta al tiempo medio de espera, la especialidad de Dermatología fue la que presentó un menor tiempo de espera (menos de 50 días), mientras que Cirugía Maxilofacial, con más de 90 días, fue la que más. Por procesos, las intervenciones de cataratas son las que presentan menor tiempo medio de espera, y el hallux valgus (juanetes), las que más. Sin embargo, donde se produjo un mayor descenso en el

tiempo medio de espera fue en las operaciones de prótesis de cadera, en las que la demora media disminuyó diez días.

En cualquier caso, hay que tener en cuenta que el mayor número de pacientes en lista de espera suele darse en aquellas especialidades y en aquellos procesos susceptibles de recibir más pacientes, al tratarse de intervenciones más habituales y dolencias más comunes.

Nueva orden de precios de referencia en el gasto farmacéutico

Otro de los temas tratados en el Pleno del Consejo Interterritorial fue el de la nueva orden ministerial que determina los nuevos conjuntos de medicamentos que entran en el sistema de precios de referencia. Esta actuali-



I del Sistema Nacional de Salud.

zación de los precios se estima que supondrá un ahorro en la factura de farmacia de 1.493,79 millones de euros al año para el Sistema Nacional de Salud (SNS) y el ahorro para el beneficiario del sistema se estima en 83 millones de euros.

Disminuye el número de pacientes pendientes para operaciones de cataratas, hernias, quiste pilonidal y túnel carpiano. Por el contrario, aumentan para varices de miembros inferiores y para colecistectomía.

Los elementos más novedosos de la orden se justifican con la aplicación de las modificaciones impuestas por el Real decreto-ley de racionalización del gasto farmacéutico como, por ejemplo, el nuevo sistema de cálculo de los precios de referencia, que solo tiene en cuenta el de menor coste, y la ampliación de la reducción del precio de los medicamentos del 20% al 30% cuando no existe genérico autorizado en España, después de 10 años desde su inclusión en la financiación u once en el caso de haber sido autorizada una nueva indicación y exista genérico en Europa, equiparándose en este caso, además, a los medicamentos biosimilares.

Por último, el Pleno del Consejo Interterritorial del Sistema Nacional de Salud aprobó también un documento de consenso con

recomendaciones sobre la alimentación en los centros escolares. El documento lo presentó la Agencia Española de Seguridad Alimentaria y Nutrición (AESAN) y es un texto que pretende contribuir a combatir el incremento del sobrepeso y la obesidad entre los más jóvenes.

Según los datos disponibles en la actualidad, uno de cada cuatro niños españoles padece sobrepeso u obesidad y esta patología se ha triplicado entre los niños en los últimos veinte años. Además, la obesidad representa aproximadamente el 7% del gasto sanitario español.

Para contribuir a que estas cifras no sigan creciendo, el documento quiere establecer, por primera vez, criterios comunes para todo el territorio sobre las características nutricionales de los menús por grupos de edad, su contenido energético, la frecuencia de consumo de los diferentes grupos de alimentos y el tamaño de las raciones.

Entre los principales aspectos que desarrolla el texto aprobado se encuentran las disposiciones legales en materia de seguridad alimentaria, las frecuencias de consumo recomendadas para los diferentes grupos de alimentos, las recomendaciones sobre la organización de los comedores, las garantías para la alimentación de los escolares con intolerancias y alergias alimentarias y los criterios nutricionales para garantizar una oferta saludable en las máquinas expendedoras, cantinas y quioscos de las escuelas y colegios.

UNED SENIOR

Una universidad para quienes desean seguir aprendiendo

Texto y fotos:
UNED SENIOR

Los principales objetivos de la UNED SENIOR son: posibilitar la formación de las personas mayores y ofrecer una modalidad de formación continua sobre todas las temáticas, intereses, necesidades y preocupaciones de los mayores, con el fin de mejorar su calidad de vida. También aporta conocimientos, aprendizajes y estrategias para el desarrollo integral y la autonomía personal por medio del aprendizaje a lo largo de la vida.

El curso de este año ha contado con más de 1.000 alumnos distribuidos en 20 localidades diferentes y casi un centenar de profesores. Ofrece un currículum amplio, abierto y flexible de más de 60 asignaturas que puede elegir el alumno. También se pueden proponer otras, adaptadas a los intereses y necesidades de los participantes.

Para Gloria Pérez Serrano y Enriqueta de Lara Guijarro directora y coordinadora de la UNED SENIOR, este programa aporta muchas posibilidades formativas al colectivo de mayores y ofrece cuatro grandes núcleos de contenidos a elegir por el alumno: Desarrollo personal (con asignaturas como Estimulación cognitiva, Prevención de la salud, Medicina natural, Nutrición y dietética, etc.), Cursos instrumentales (Informática, Idiomas, Primeros

UNED-SENIOR es un programa de formación abierto a todos los que deseen seguir aprendiendo. Su metodología es muy flexible, en la que se imparten contenidos novedosos de interés para todas aquellas personas interesadas en acudir a la Universidad. Aunque ni la edad ni la titulación previa son requisitos imprescindibles para participar en dicho programa, está dirigido, preferentemente, a las personas mayores de 55 años.



Para obtener un Diploma en la UNED-SENIOR es preciso superar 30 créditos, es decir 300 horas.

auxilios), Cultura general y divulgación científica (Cine y teatro, Literatura, Tertulias literarias, Música, Astronomía) y Temas de actualidad (Bioética, Voluntariado, Claves para la comprensión del pensamiento actual, etc.). Cada núcleo cuenta con un gran número de posibilidades de opción. Además, en el aula se crean dinámicas para que los propios participantes propongan temas y actividades según sus intereses.

Para elaborar el plan de estudios se han tenido en cuenta las necesidades e intereses de las personas mayores. Antes de elaborar el currículum de la UNED SENIOR se consultaron todos los programas

que imparten las universidades de mayores en todo el Estado español.

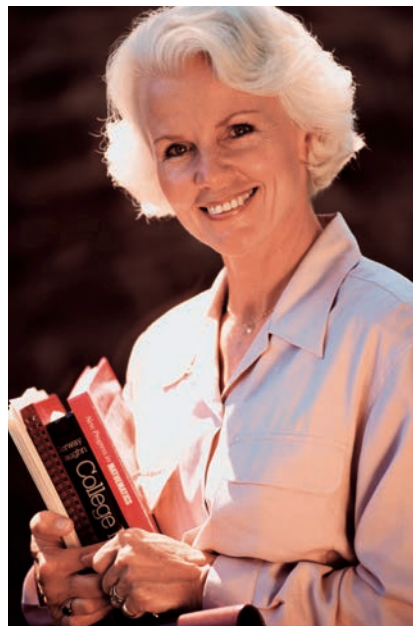
En la UNED SENIOR los alumnos cuentan con diversos medios para alcanzar los objetivos del curso. Disponen de profesores preparados, expertos en la materia que imparten presencialmente y son buenos conocedores del proceso de aprendizaje adulto. Utilizan una metodología específica de formación de personas mayores que es flexible, participativa y orientada a la práctica a fin de generar la inquietud de seguir aprendiendo a lo largo de la vida. Las clases son presenciales, creándose en el aula dinámicas para que los propios participantes propongan temas y materias según sus intereses. Se identifican los núcleos principales de cada materia, teniendo en cuenta la visión de los participantes, sus motivaciones y necesidades. También se potencia que los propios alumnos orienten a sus compañeros en los temas de los que son conocedores. Siempre se invita a expertos de reconocido prestigio.

El programa dispone de un material didáctico específico según los bloques. Mención especial merece la Guía Didáctica, por

Las motivaciones para participar en el programa son, fundamentalmente, la ampliación de conocimientos, mantenerse activo, ampliar su red social y la realización de un sueño imposible hasta el momento.

ser sugerente y atractiva. La UNED utiliza todos los recursos multimedia como instrumentos metodológicos en el proceso de enseñanza-aprendizaje: material escrito, recursos audiovisuales, radio, video, teleUned, videoconferencias y foros de aprendizaje, aunque conviene recordar que las clases son presenciales y se realiza un seguimiento personalizado de cada alumno. El ordenador constituye un recurso importante siempre a disposición del alumnado en el aula de informática.

No existen exámenes y, para superar cada materia, el alumno debe realizar las actividades propuestas por el profesorado. Junto a estos medios, es importante, tener en cuenta las diversas actividades culturales que se organizan durante el año académico. Con el fin de completar el proceso de formación del alumno, se fomentan las salidas culturales. Este aspecto es muy valorado por los participantes dado que les aporta un mejor conocimiento del patrimonio artístico y cultural de su entorno. Estas actividades se preparan de forma rigurosa con el fin de extraer de las mismas las máximas posibilidades de aprendizaje. Constituyen además un foro de encuentro y de participación del alumnado de singular importancia, al tratarse de actividades realizadas fuera del aula.



La universidad a distancia es bien recibida por este colectivo

La UNED SENIOR ha tenido una gran acogida en todo el Estado español y, también, en los Centros Asociados que imparten este programa en el extranjero, como Buenos Aires, Hannover, Munich o Ginebra.

La UNED fue creada para ofrecer igualdad de oportunidades a todas las personas con independencia de su lugar de origen, género, personas discapacitadas, personas dependientes..., la UNED SENIOR quiere estar cerca de todos los que desean seguir aprendiendo. En este sentido cualquier institución, Ayuntamiento, Asociación, ONG, etc., puede implantar el programa UNED SENIOR, mediante la firma de un Convenio con la UNED, puesto que la única finalidad, es contribuir a la formación de las personas mayores y hacerla llegar a los lugares más alejados. Todas las personas tienen derecho a aprender y la UNED tiene como objetivo garantizar este derecho.

Para obtener un Diploma en la UNED-SENIOR es preciso superar 30 créditos; es decir 300 horas. Normalmente se obtiene en el plazo de dos años o tres años, dependiendo de las asignaturas elegidas por el alumno. Por cada asignatura que se supera se obtienen 3 créditos (30 horas) y el alumno recibe el Certificado correspondiente por haberla cursado.

Los cursos se imparten presencialmente, durante dos días a la semana aproximadamente. Constituyen un foro de encuentro, entre profesores y alumnos que favorece tanto el aprendizaje como la participación continua, así como las relaciones humanas entre todos.

Se imparten asignaturas cuatrimestrales, dos o tres por cuatri-

EL INTERÉS POR SABER

Me hizo ver un mundo que yo no conocía. Cuando era niña, me hubiera gustado estudiar; pero, en aquellos tiempos, éramos ocho hermanos. Para nuestros padres, darnos de comer y vestirnos ya era duro. Sin embargo, siempre nos mandaron al colegio, aunque no pudiéramos luego seguir estudiando.

Ahora, a los ochenta años, veo cuánto interés tiene la gente en saber. Hay hombre y mujeres con ochenta y cinco años que están cursando Historia de la Literatura Gallega. Les cuesta caminar, pero no faltan a la cita. Yo eso ya no lo puedo hacer, pero sí inscribirme en otras materias.

Me alegró mucho encontrarme con gente de mi edad, de mi Ayuntamiento o de otros, ya que disfrutamos hablando, recordando tiempos pasados y haciendo planes. E hicimos amigos nuevos: gente que se hace querer, que también luchó mucho en la vida.

Gracias a quienes han hecho posible que, a nuestra edad, podamos aprender y hacer amigos.

M^a Francisca Rodríguez Cabanas Ferrol (A Coruña)

EL PLACER DE APRENDER

La experiencia de participar en el programa UNED-Senior, a nivel personal ha supuesto para mí lo siguiente:

- Asistimos con asiduidad y ponemos mucho interés en las clases. Les sacamos mucho provecho, por lo que esperamos estar aprobados (y con buena nota). Está siendo de utilidad para mejorar mis conocimientos.
- Nos sentimos muy privilegiados por el hecho de tener acceso a una formación e información que de otro modo no tendríamos.
- Nuestra autoestima crece, aunque sólo sea por el hecho de sentirnos motivados para ir a la Universidad a esta edad.
- Muchos de nosotros no tuvimos ocasión de estudiar en nuestra infancia y juventud, y ahora vemos colmado este deseo.
- Las relaciones interpersonales entre los alumnos favorecen la convivencia entre vecinos y conocer a personas de otros Ayuntamientos.
- Nuestras mentes se mantienen frescas e incluso notamos que rejuvenecemos interiormente.
- Salir de casa e intercambiar impresiones es muy enriquecedor, y favorece la ausencia de malos pensamientos.



mestre. El coste de cada una es de 50 euros, de modo que sea asequible para todos. Al finalizar cada cuatrimestre se entrega un Cer-

tificado por cada asignatura que se ha superado y, al terminar el programa, la UNED otorga a los participantes un Diploma.

- Este ritmo de vida nos ayuda a destacar lo que de positivo hay en nuestras vidas, y nos sirve de estímulo para vivir esperanzados.
- Nos sentimos portadores de valores para transmitir nuestras experiencias a las generaciones que vienen detrás.
- Nos sentimos un buen ejemplo para la juventud. Les vamos abriendo camino. El hecho de que nos vean animados a nosotros, les da fuerzas a ellos para seguir luchando por un mundo mejor.
- Y ¡Quién sabe...! si en las altas esferas se dan cuenta de que existimos; de que aún estamos activos y –por lo tanto– aún nos queda mucho que aportar a esta sociedad un tanto desorientada.
- Por otro lado, los conocimientos adquiridos redundan en la calidad de la vida personal y nos hace esta etapa de nuestra existencia más llevadera.
- Y como consecuencia de nuestra mejor calidad de vida, nuestras familias y también los servicios sociales se ven beneficiados, ya que la experiencia contribuye a mejorar preventivamente el estado de salud físico y psíquico.
- Los alumnos participantes en Paderne pertenecen, en su mayoría, al Consello de Maiores de Paderne. Como presidenta de esta asociación, me alegra mucho que los socios se puedan enriquecer en conocimientos, sociabilidad y cultura general en esta etapa de su vida.

Mercedes Cachaza Platas, (A Coruña)

Los interesados en matricularse en este programa pueden consultar la web www.uned.es/senior o llamar a los teléfonos **91 398 94 48/95 39**, en los que se les informará del Centro Asociado más próximo a su lugar de residencia para poder efectuar la matrícula.

Actividades realizadas en algunos centros asociados de la UNED

Los alumnos de la UNED SENIOR han cursado diferentes asignaturas con una metodología activa y participativa y también han realizado actividades muy diversas. A continuación se resumen algunas de ellas.

La Coruña: El por qué de las cosas

En el Centro Asociado de la UNED de A Coruña se potencian los viajes y las salidas culturales. Todos los cursos intentan incluir al menos una asignatura que se imparta, de forma casi íntegra, a través de viajes y visitas a diferentes localidades, instituciones o bienes de interés patrimonial. Habitualmente este es el método empleado con materias relacionadas con temáticas históricas o artísticas. Han visitado diferentes puntos de interés en la Comunidad Autónoma de Galicia por lo que se puede indicar que son alumnos de largo recorrido. Las visitas artísticas y culturales las han realizado con expertos por lo que han podido descubrir aspectos de singular interés en la Comunidad Gallega. Durante el curso se han realizado más de 50 actividades.

Los profesores tutores han desempeñado un papel relevante, con la colaboración puntual de numerosos expertos que han impartido conferencias o seminarios.

REPORTAJE

El perfil del alumno de la UNED-Senior de Galicia es: edad media 70 años, con un porcentaje de mujeres ligeramente superior al de varones, procedentes del medio rural, muy motivado a aprender, rechaza un papel pasivo en la enseñanza, predominando los alumnos que han cursado estudios primarios, si bien, en términos generales, se aprecia una gran heterogeneidad en los niveles educativos y culturales, factor a tener muy en cuenta a la hora de diseñar los contenidos educativos y aplicar las metodologías docentes. Las motivaciones para participar en el programa son, fundamentalmente, la ampliación de conocimientos; el mantenerse activo y ampliar su red social; y la realización de un sueño imposible hasta el momento.

Este programa no sólo beneficia a los mayores participantes, sino que tiene un impacto también en la comunidad rural a la que pertenecen. Los mayores son recursos valiosos para la educa-

LO QUE SIGNIFICA PARA MI LA UNED SENIOR

Lo que más valoro es la convivencia entre todas las personas que formamos parte de este proyecto. Estamos juntas personas de diferente condición social, cultural e ideológica, conviviendo sin problema.

La UNED supone una alternativa cultural importante para las personas del mundo rural y de la ciudad, sobre todo, las materias que se imparten visitando los lugares donde tuvieron lugar los hechos históricos y vivieron los escritores que estudiamos. Esto es un lujo para nuestra cultura y nuestro disfrute. Claro que el valor moral y docente de los profesores que nos acompañan es muy bueno.

José Rodríguez Pérez - Ferrol (A Coruña)

ción de la sociedad, y por ello deben aportar su intervención directa sobre la sociedad en el aspecto educativo y también en otros campos. Este programa intenta paliar la dificultad de acceso de la población rural mayor a la formación, particularmente a los programas universitarios, a pesar de tener las mismas inquietudes que los urbanos y los mismos derechos fundamentales a recibir una educación perma-

nente a lo largo de toda la vida. En este sentido, intenta romper con la dinámica actualmente generalizada de alejamiento de los programas universitarios para mayores del mundo rural. Estamos convencidos de que es necesario proceder a una revalorización cultural de las zonas rurales y potenciar el acercamiento de la universidad al mundo rural. Esto aportaría, paralelamente a los beneficios para las personas mayores, una ayuda al desarrollo económico social de este medio. La apertura de la universidad al mundo rural puede ser una respuesta cultural a la transformación de este entorno.

LA UNED SENIOR DE A CORUÑA EN XESTOSO

Quién me diría a mí que después de 44 años de haber terminado el colegio, con el graduado escolar, acabaría matriculada en una universidad de mayores de la UNED, en la parroquia de Xestoso.

Después de pasar diez años de Alzheimer de mi suegra y cuatro años de una grave enfermedad y posterior muerte de mi marido, gracias a Luis Rodríguez Patiño y a su preocupación por las personas mayores, hoy me encuentro matriculada en la Universidad de mayores de la UNED (a mí me gusta llamarla así, las cosas por su nombre), una cosa que yo jamás habría soñado, después de tantos años de haber terminado el colegio. Gracias a esto, estoy superando un poco mejor todas las pesadillas que en la vida me ha tocado vivir.

Hacemos viajes, charlamos, reímos, aprendemos mucho y, lo que es más importante, nos conocemos y respetamos mutuamente. Con respecto a las clases, todos los profesores están muy implicados, aunque para mí, en particular, los preferidos son los de las asignaturas de historia y patrimonio artístico, con el profesor Felipe Senén López y las sanitarias, con el Doctor Marcelino Mosquera.

María Freire.

“Los cursos de UNED Senior en Suiza: un proyecto de equipo”

En la segunda semana de enero de 2010, daban comienzo dos cursos: uno en Basilea titulado “Entender nuestro mundo”, con 30 participantes, y otro en Zúrich, titulado “Prevención del deterioro cognitivo. Estimulación mental y de la memoria”, con 38 participantes.

En la década de los 60, numerosas fueron las personas que emigraron de España con destino a diferentes ciudades europeas. Si bien muchos de ellos regresa-

ron posteriormente a España, otros, en cambio, se quedaron en los países de destino. La UNED Senior viene a dar respuesta a aquellos grupos emigrantes españoles residentes en el extranjero, que deseen seguir formándose y aprender a lo largo de la vida. Y extiende su oferta a todas aquellas personas de toda nacionalidad, que tengan interés en seguir formándose en una universidad española. En Berna, este proyecto se lleva a cabo de una manera especial: implicando a organizaciones, instituciones, asociaciones. Un enriquecedor intercambio y una ayuda recíproca que nos permite llegar a más gente mediante un esfuerzo compartido.

Los objetivos son: ofrecer una formación asequible y flexible a personas mayores, asimismo posibilitar un punto de encuentro, compartir experiencias, aprender, sensibilizar a todos los colectivos



sobre las necesidades de nuestras personas mayores, implicar a otros colectivos (sociedades, instituciones, asociaciones, etc...)

Los cursos se han organizado con dos asociaciones. En Zúrich, con el Ateneo Popular Español, en Basilea con la Asociación

TESTIMONIOS DEL CENTRO ASOCIADO DE SUIZA:

La UNED ha sido para mí, como aquel que vive en una habitación oscura y de repente le ponen ventanas nuevas y todo se llena de luz. **Aurelio Aniceto**

La UNED ha hecho posible que mi sueño, que empezó a los diez años, se cumpliera a los 62. **Rosa Martí**

Desde que comencé este curso me despierto por la noche, porque le doy vueltas a las cosas intentando atar cabos. **María Maroto**

¡Ahora a estudiar! Sentir otra vez esa sensación extraordinaria de poder tener ante mí a un profesor que desgrana con talento y paciencia la cultura. Eso que me había faltado durante 50 años. Al principio pensé que esto sería más o menos refrescar lo aprendido hace años, pero no. Está siendo algo nuevo y nunca pensé que muchas cosas nuevas pudieran convivir en mí con lo aprendido en otra época con otra moral y otras costumbres. **Adolfo Mayo**

Me siento muy orgulloso de mí mismo y estoy contento porque cada lunes vuelvo a casa con algo nuevo aprendido. **Benigno Dorado**

Muchas veces me pasó por la cabeza que no iba a ser capaz de finalizar el curso, pero aquí estoy, a punto de finalizar y pidiendo más. Por favor, que no nos dejen con la miel en los labios, que quiero seguir aprendiendo, con la ayuda de esta gente que hace fácil lo difícil. **Ani Arranz**

La UNED me ha ayudado a salir de casa, de mi pueblo, a prepararme cosas nuevas cada día y así cada lunes voy a las clases tan contenta. **Isabel Boldrín**

Yo aprendí español de forma autodidacta. Me apunté al curso de la UNED y desde enero me peleo con los verbos españoles. El diccionario español-alemán se convirtió durante estos últimos meses en mi inseparable amigo. **Josi Rageth**

| REPORTAJE

Arco Iris. Trabajar con asociaciones supone acercar al alumno la UNED, permitirle hacer un curso sin necesidad de desplazarse. Esto es importante especialmente para los centros en el extranjero, pero también para los centros asociados en España de zonas más aisladas o de menor población.

En definitiva, las claves del éxito de la UNED SENIOR en Suiza han sido: la colaboración y la flexibilidad.

Actividades complementarias en el curso Senior, en Vila-Real (Castellón)

Los objetivos de estas actividades extraordinarias (conferencias, debates, teatro, concierto y excursiones) han sido los de complementar a las clases ordinarias, a la vez que reforzar la adaptación a las peculiaridades del centro y su entorno, así como propiciar a educar el ocio y el tiempo libre, cultivando la experiencia estética y la capacidad de diálogo, aplicada ésta a temas de candente actualidad.

La metodología, se ha centrado en los alumnos: tanto en las áreas de contenidos seleccionadas, como en los programas concretos que los desarrollan, la dinámica del aula (u otros escenarios en los que se han desarrollado las actividades) basada en la exposición de los profesores (para guiar las sesiones) y los diálogos y debates de y entre los alumnos. En este sentido, además de estimular la participación (que también se ha realizado), sobre todo se ha tratado de canalizar la que espontáneamente surgía y que era muy frecuente y animada. El alumnado buscaba la aplicación de los contenidos de la materia a la vida cotidiana, lo que constituía un centro de interés educativo relevante a la vez que servía

de retroalimentación al profesorado. Aspecto éste último que suele echarse en falta en las clases de las enseñanzas regladas.

Por todo lo expuesto, la valoración de la experiencia y sus innovaciones es muy positiva, con reconocimiento declarado por los participantes, alumnos y profesores así como por las instituciones locales implicadas en este proyecto.

Aprendizaje activo en Barbastro

La materia que tomamos como referencia en el Aula de la UNED de Fraga, (Barbastro), se titula “Valorar lo propio: urbanismo histórico y patrimonio etnográfico local”, para ello se realizaron las siguientes visitas:

Al Archivo Histórico Municipal de Fraga tanto para conocer la tipología de fuentes históricas documentales, útiles para el co-



nocimiento del urbanismo histórico (Colección de pergaminos de asunto censal y urbano, libros catastro, padrones municipales, libros de actos comunes del ayuntamiento, actas judiciales, etc...), como para observar distintas ma-

quetas de la situación urbanística en los siglos XV, XVIII, XX. Esta visita permitió que los alumnos tuvieran a su alcance materiales documentales (legajos, pergaminos, documentos originales...) de gran valor para la constatación



de lo que se expuso en las clases magistrales.

Otra salida consistió en la visita a una colección de utillaje de carpintería tradicional y a la mejor colección local de cerámica popular aragonesa con el fin de que el alumnado aprecie y compare cómo se puede “poner en valor” el patrimonio personal y familiar que les han legado y de las que son custodios.

La tercera visita consta de 3 sesiones para conocer:

Los cursos de la UNED Senior en Suiza han sido portada de varias publicaciones, como modelo a seguir y favorecer el aprendizaje a lo largo de la vida.

El Hábitat prehistórico: Visita a las Cuevas de L’Espluga de Francolí, donde se pone de manifiesto la presencia humana en la cavidad durante el Neolítico Antiguo.

El Hábitat medieval: La visita al Casco Histórico de Montblanc como ejemplo de casco histórico bien conservado y restaurado, que alberga uno de los recintos amurallados medievales más completos de Cataluña.

El Hábitat moderno: La visita al Museo de la Vida Rural de L’Espluga de Francolí. En el edificio pudimos observar los lagares originales de la casa, diversas prensas y elementos típicos de la época, como vestuario, mobiliario y herramientas.

Se puede valorar la experiencia muy positivamente, los alumnos han mostrado mucho interés, puesto que han tenido la posibilidad de descubrir muchos aspectos de Fraga que desconocían. Han participado en clase planteando al Profesor interrogantes o vivencias que han generado un feedback muy interesante para el desarrollo de la asignatura. Las visitas, el material entregado y la motivación del alumnado han facilitado la comprensión de la materia así como el grado de asimilación de los contenidos. Muchos de los alumnos han tomado su primer contacto tanto con la fotografía digital como con la exposición virtual de este material.

Actividades complementarias en “Tertulias Literarias”
Centro Asociado: Denia (Alicante)

Como complemento de la asignatura de “Tertulias Literarias” se han realizado tres actividades, que tanto el profesor como los

alumnos consideran positivas: Viajes literarios, proyecciones, audiciones relacionadas con el programa y la redacción de un cuento.

El objetivo fundamental consistía en amenizar las propias tertulias, apartándose del mero diálogo, que resulta en ocasiones fatigoso, así como ampliar el contenido de la obra del momento, creando un espíritu investigador entre los propios asistentes.

Durante el curso se han trabajado seis obras. Entre ellas se seleccionaron dos autores de la Comunidad Valenciana. Gabriel Miró y Blasco Ibáñez. Si bien, en esta ocasión, nos centraremos en la descripción de los viajes.

Una salida consistió en llevar a la práctica parte del recorrido por los pueblos citados en “Años y leguas”, organizando un viaje literario. La primera parada fue Parcent, villa donde el autor residió. Se visitó su casa en esa ciudad, cercana al actual sanatorio de Fontilles. El recorrido prosiguió en la bodega de Gutiérrez de la Vega, conocida por sus vinos. Se hicieron unas catas. Estas actividades han complementado las propias de las tertulias y han permitido ampliar conocimientos de las obras.

PARA MÁS INFORMACIÓN:

www.uned.es/senior
unedsenior@adm.uned.es
 Tel. 91 398 94 48/ 95 39
 UNED SENIOR,
 Edificio de Humanidades
 C/ Senda del Rey nº 7
 Despacho 0.06
 28040 Madrid

Director de cine y Goya por la película "Amantes"

Vicente Aranda

“Tengo miedo a aburrirme, por eso quiero seguir haciendo cine”

Texto y fotos: Miguel Núñez Bello

Luna Caliente es la última película del director Vicente Aranda. Crítico y sincero con su trabajo, reconoce que la respuesta que ha tenido ha sido muy mala, “pero como todas las películas españolas”, ante la difícil competencia que tienen con el mercado americano. El director de largometrajes como “Amantes”, “Juana la Loca” o “Tirante el Blanco” asume con preocupación la situación actual del cine, del país y de su vida. A sus 83 años se conforma con una jubilación apacible en la que pueda esquivar el aburrimiento, y si es trabajando, mejor, sin tener en cuenta a la crítica, de la que por cierto, aún reconoce que no ha aprendido nada. Y es que, aunque sea una paradoja, estamos ante un hombre que con 18 años ya quería ser viejo para tener experiencia.

¿Cuál es la manera de competir con el cine americano?

Nosotros no somos el centro del Mundo, ellos sí lo son, por tanto, lo único que se puede hacer es tratar temas que no puedan llevar al cine ellos. Juana la Loca es un ejemplo del cine por el que debemos de apostar. Conseguir que nuestra industria sea potente es complicado, sólo lo han conseguido los franceses, los alemanes e italianos, pero ellos tienen el doble de habitantes que España. Con 40 millones de habitantes no da para mantener un cine.

¿Qué pregunta te haces a menudo sobre su trabajo?

Pues me gustaría saber si el cine es cultura o no, y si interesa. Mantener el cuerpo diplomático es mucho más caro y nadie protesta. Parece que los que hacemos cine somos defraudadores de algo.

¿Hacerse un hueco en la cartelera es cada vez más complicado?

Lo único que veo es que la gente no va al cine. El otro problema que tenemos es internet y la bajada de películas gratis.

¿Qué ha cambiado en el cine desde ese primer guión que escribiste para la película El Lute hasta ahora?

Pues imagínate, me tuve que crear yo mismo el programa y me acuerdo que sólo podía escribir con mayúsculas porque no había impresoras que utilizaran los acentos. Cuando empecé ya se hablaba de crisis, lo que ocurre es que ahora están vacíos.

Debutaste como director y productor con “Brillante porvenir” en 1964. ¿Era una premonición?

Hubo muchas burlas sobre el título. Me resistí a ponerle ese nombre, pero al final te “caen” encima.

Te he leído muchas veces decir que nunca has perseguido la gloria, sino que la gloria te ha alcanzado a tí.

Siempre he sido fiel a mí mismo, tal como recomienda Shakespeare. Incluso cuando he pensado que una película me podía avergonzar a los veinte años, nunca me ha ocurrido. He llegado a tener una moral con respecto a las películas que hacía para no perder la paz, y parece que de alguna manera se me ha reconocido, aunque sea más personalmente que por ver mis proyecciones.

¿Hacia dónde tenderá el cine español?

El destino del cine español es muy triste. Lo ideal sería que los optimistas apostasen por



“Me conformaría con una jubilación apacible. Lo que más temo es aburrirme, prefiero morir con las “botas puestas”.

un futuro más esperanzador, porque sino te agobias y te metes en un rincón y no haces nada. Creo que desgraciada-

mente hay que educar al público, pero todo es por una razón política. Yo me pregunto, ¿por qué en Francia, en Estados Unidos, en Italia, y Alemania veneran a sus autores, escritores de cine, directores, actores? Aquí parecemos delincuentes.

¿Cuál debe de ser entonces la reivindicación del cine en general?

Deberíamos desear un cine industrial para nosotros. Eso conlleva una subvención y una Ley que no es la que se ha aprobado. Al final se favorecerá a un cine de uso comunitario que se hace por teléfono.

¿Qué tal críticos y productores de cine hay en nuestro país?

De la crítica aspiro a aprender algo, pero yo sé más que ellos. La crítica que yo me hago es mucho más eficaz y severa que lo que hacen los otros. Nunca he aprendido algo sobre una crítica hacia mí, jamás. Por ejemplo, tendría que haber críticas sobre operaciones de corazón, entonces los críticos les dirían a los cirujanos cómo coger el bisturí.

Escuchándote, parece que tus deseos están por encima de los deseos del espectador, ¿es así?

Trato de establecer un diálogo con el espectador, algo por cierto, bastante difícil, ya que no habla, sólo paga la entrada. Sin embargo, yo pongo empeño en conseguir que haya una relación fluida entre mi cine y el que lo ve, no sé si lo he conseguido.

¿Alguna vez se ha sentido encasillado con un cine que no es el que ha querido difundir?

He tenido que soportar que me digan que soy un erotóma-

no, esta etiqueta me ha caído encima. En un momento me lo planteé y quise acabar con ello y me equivoqué. Me acuerdo que fue en “El amante bilingüe”. Cuando un género llega a su parodia, es el fin. Hay cosas que no se me admiten.

Los hermanos Karamázov hablaban de que cada uno de nosotros tenemos cinco personalidades. ¿Cuáles tiene Vicente Aranda?

No lo sé, sólo las evidentes. Soy una persona respetuosa, generosa, pero todos somos un bandido y un santo al mismo tiempo. Estamos constantemente entre el bien y el mal.

Con una biografía al alcance de muy pocos, ¿Quién es el mejor actor/actriz al que has dirigido?

Creo que ha sido Imanol Arias. Sbaraglia, me representaba muy bien a mí. Yo he sido un consumidor de angustia como él. Con Victoria, ha habido siempre una comunicación sensacional, con sólo guiñarnos un ojo, ya sabíamos lo que pensábamos cada uno.

A mí me interesan las películas que no caen en la sensiblería, que es un barniz que esconde la verdad. No distingo entre películas buenas y malas, sino en la intención de la misma. Si esta es generosa, estoy de acuerdo en la película, si es lo contrario y

sólo quiere ganar dinero, me importa un pepino.

¿El cine español está bien dirigido en el presente y en el futuro?

Si te refieres a Amenábar, por ejemplo, me parece bien, ha aprendido de otras generaciones. Me gustaría que todos estos directores traten al cine como cultura, y nunca lo ha sido.

Siguiendo tu carrera cinematográfica, diriges, por norma, una película cada dos años. ¿Seguirás manteniendo esa costumbre?

Lo voy a seguir intentando, pero ha sido un milagro. Sí es cierto que hubo una excepción con “El amante bilingüe”. Esa regla de los dos años es necesaria para no generar prisas. Lo cierto es que en estos momentos hay tal crisis que no sabes el tiempo que llevará en dirigir o aprobar un proyecto.

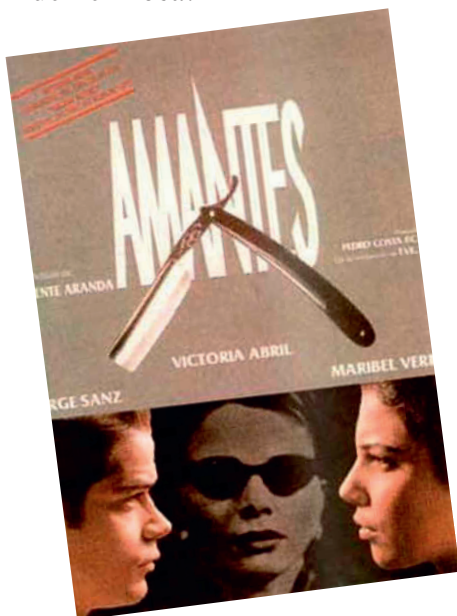
¿En qué medida influye la crisis en el cine?

En estos momentos, el cine industrial está paralizado. Los únicos que sobreviven es por la televisión, aunque esta quiere gente nueva. Las películas tal y como las hemos estado haciendo hasta ahora, ya no se van a hacer. La televisión le ha hecho mucho daño al cine, pero más aún a la literatura.



Viéndote, nadie puede dudar de que los años no son obstáculo para seguir trabajando.

Siempre soy el más mayor donde quiera que esté, y no pasa nada. Durante mucho tiempo fui el más joven. La vida es así de hermosa.



Cartel de una de sus películas más emblemáticas.

¿Y de espíritu?

No tengo mucho interés en ser joven de espíritu. Es una paradoja, pero a los 18 años quería ser viejo para tener experiencia. En estos momentos lo que a mí me gustaría es ser joven de cuerpo, pero eso es imposible, hay que asumir la vida que tienes y que te espera con optimismo y felicidad.

¿Te queda algo por conseguir, alcanzar?

Me conformaría con una jubilación apacible. Lo que más temo es aburrirme, prefiero morir como se dice “con las botas puestas”, es decir, haciendo cine.

¿Cómo es un día de Vicente Aranda?

Desgraciadamente tengo que decir que es aburrido, estoy esperando que algo suceda, y no

pasa nada. Esto del paro, de no tener proyectos y de que las películas ya no tengan un valor económico, me tiene muy preocupado. Echo en falta que haya un sistema bueno de subvenciones, y para eso no hay más que copiar la ley francesa. Lo único que tenemos son parches en este sentido. Sólo se beneficia al cine que no es industrial. Necesitamos presupuestos abundantes. Por ejemplo, 600.000 euros se justifican con muy poco.

¿Un sueño que tengas ahora?

Mi único sueño es trabajar, seguir haciendo cine, empleando todo aquello que es innovación. Eso sí, no quiero dejar de ser fiel a mí mismo. Los fracasos mayores están entre aquellos que han querido ganar dinero. El público de alguna forma es listo, no admite la vanguardia. El éxito está entre los que se entregan al cine por afición y generosidad.

CONDUCTORES MAYORES AL VOLANTE

Son prudentes, responsables y conscientes de sus limitaciones

Las personas mayores son conductores prudentes y responsables, conocedores de las normas de circulación y conscientes de sus limitaciones al volante. Sin embargo, ellos mismos reconocen que algunas de sus capacidades como conductores, como la vista o los reflejos, se han reducido con los años. Esta es una de las principales conclusiones del último estudio que ha realizado el Instituto de Seguridad Vial de Fundación MAPFRE, con el objetivo de comprobar la actitud de los mayores respecto a la seguridad vial y su conocimiento sobre este tema, y proponer acciones concretas para que se sientan cómodos y seguros al volante.

Texto: Inés González
Fotos: Archivo



En España un 10 por ciento de los titulares de permisos de circulación censados, son personas mayores de 65 años, colectivo que ha aumentado hasta llegar a los 2.300.000 conductores. Según las estadísticas, aunque los conductores mayores presentan una menor siniestralidad que otros grupos (sólo el 5 por ciento de los 160.820 conductores implicados en accidentes con víctimas en 2008 eran mayores de 65 años) este colecti-



vo sufre un mayor número de accidentes por kilómetros recorridos en relación con otros conductores adultos.

La mayoría reclama más información y formación para estar al día en seguridad vial

La movilidad se ha convertido en la sociedad actual en un indicador de calidad de vida y del nivel de bienestar físico y psicológico de una persona. Prueba de ello es que la mitad de los encuestados reconoce que su disfrute con la conducción ha disminuido con los años, lo que se apoya en el hecho de que a medida que aumenta la edad se conduce con menos frecuencia. Un dato importante que destaca el es-

tudio es que el 87 por ciento de los mayores, afirma que nota disminuida alguna de sus capacidades, principalmente la vista (45 por ciento), seguida de la agilidad y reflejos (25 por ciento) y el oído (17 por ciento).

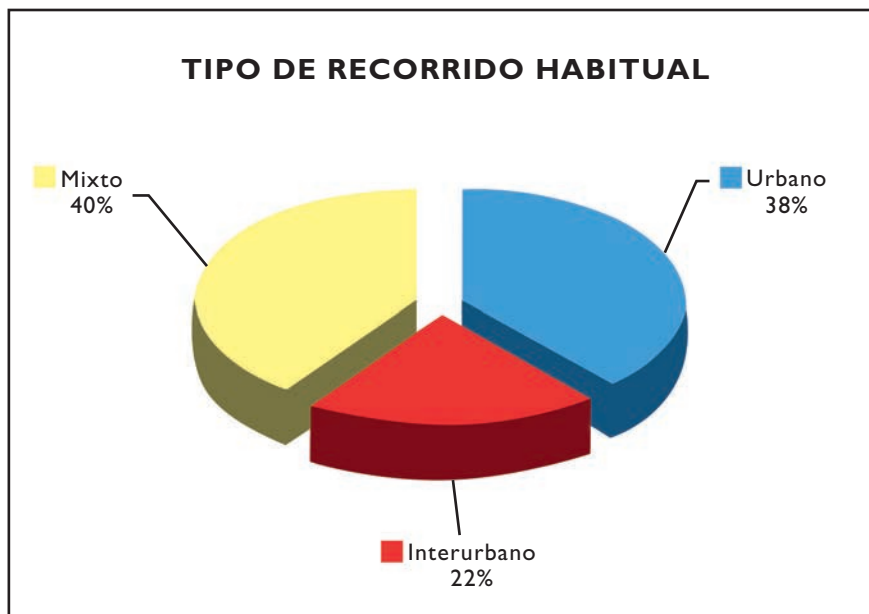
Del estudio también se desprende que una de las situaciones que más estrés produce en las personas mayores es conducir de noche (43 por ciento) o en condiciones climatológicas adversas (25 por ciento), seguido por la intensidad del tráfico y la posibilidad de perder puntos del permiso de conducir. El informe también refleja que un 71 por ciento de los encuestados afirma que lo que menos les gusta del resto de conductores, es la forma de conducir que tienen, calificada de “temeraria, irresponsable y agresiva” por el 63 por ciento de los encuestados.

En líneas generales, los conductores mayores no beben al volante, utilizan el cinturón de seguridad y cuando notan alguna limitación física son ellos mismos quienes suelen

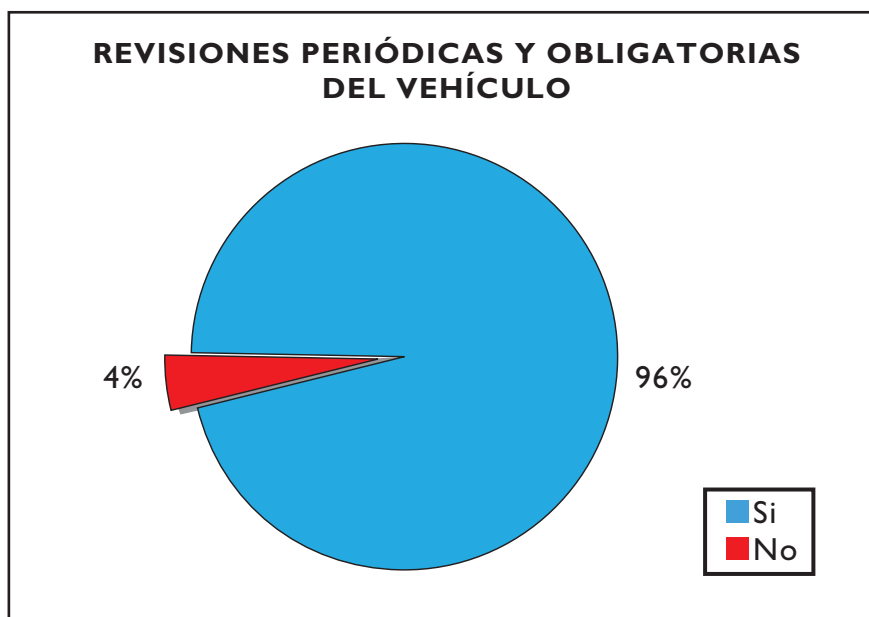
tomar las medidas necesarias para evitar incidentes. Sin embargo también son conductores que tienden a creer que su experiencia al volante repercute en su seguridad. De ahí que el 33 por ciento de ellos se sientan conductores más seguros con el paso de los años y no noten ningún cambio como consecuencia de la edad.

La seguridad a la hora de conducir es uno de los aspectos que más valora este colectivo. Según el informe, el 50 por ciento de las personas encuestadas prefiere conducir por autopistas y autovías, ya que piensan que son el tipo de vías más seguras; un 63 por ciento afirma estar pendiente de los efectos que pueden tener los medicamentos que consumen en su conducción; el 75 por ciento opta por conducir acompañado a viajar solo; el 91 por ciento utiliza siempre el cinturón de seguridad; y un 96 por ciento reconoce revisar su vehículo periódicamente.

En los últimos diez años, el kilometraje medio anual realizado por los conductores mayores de 65 años ha aumentado un 25%



El recorrido habitual



Pasa las revisiones periódicas y obligatorias del vehículo (tales como kilometraje, ITV, anuales, antes de un viaje largo, etc)

Entre las asignaturas pendientes relacionadas con la seguridad vial destaca la falta de información y formación dirigida a estos conductores. Buena prueba de ello es que un 44 por ciento de los encuestados reconoce no estar al día de los cambios en la señalización ni de la nueva normativa de tráfico; más de la mitad de los mis-

mos afirman “sentirse olvidados” cuando se les pregunta por la educación vial; y el 81 por ciento cree que este tipo de programas para mayores es insuficiente o prácticamente inexistente. Como peatones, el 44 por ciento reconoce no cruzar por el lugar adecuado y de la forma correcta; un 32 por ciento critica el poco tiempo

CONDUCTORES RESPONSABLES

Las personas mayores de 65 años son conductores responsables puesto que:

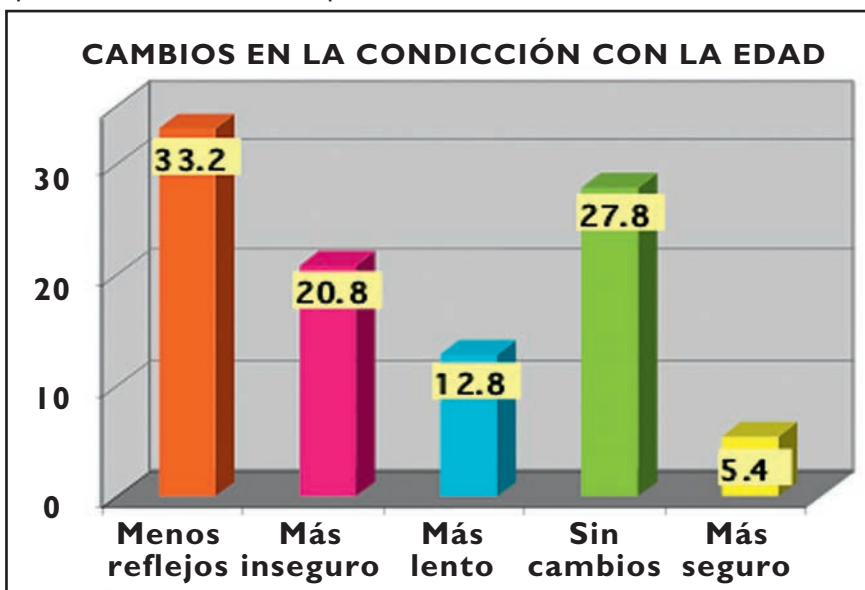
- Utilizan el cinturón de seguridad en un porcentaje muy alto 91%.
- Pasan las revisiones periódicas y obligatorias de sus vehículos en un 96% de los casos.
- Asumen que conducir por la noche o en condiciones climatológicas adversas son los factores que más les estresa.
- Prefieren conducir por autopista o autovía por seguridad.
- Reconocen en un porcentaje muy alto, el 87%, que notan disminuidas algunas de sus capacidades.
- El 81% tiene la opinión de que no hay seguridad vial suficiente y específica para ellos.
- El 63% se comporta de una forma responsable en cuanto a la ingesta de medicamentos que inciden en la conducción.



que duran los semáforos en verde a la hora de cruzar; y lo que menos les gusta son los conductores que se saltan los semáforos en rojo.

A la vista de estos resultados, Fundación MAPFRE acaba de poner en marcha la primera web dirigida a conductores mayores. El objetivo de esta iniciativa es poner a disposición de estas personas, familiares y cuidadores, la información necesaria para que puedan seguir disfrutando de la independencia que otorga una conducción segura. A través de www.seguridadvialparamayores.com, conductores, peatones, motociclistas y ciclistas podrán consultar y confirmar si su estado físico es el correcto para conducir, si su vehículo cuenta con todos los permisos y revisiones para un correcto funcionamiento y si la ruta elegida es la más segura para llegar a su destino, entre otros aspectos.

Según ha ido cumpliendo años diría, con respecto a la conducción que lo que más ha notado ha sido que:



Más de 600.000 personas son beneficiarias de la Ley de Dependencia



Trinidad Jiménez durante su visita al centro de atención a personas con Alzheimer.

Más de 600.000 personas son ya beneficiarias de la Ley de Dependencia y reciben prestaciones, según manifestó la ministra de Sanidad y Política Social, Trinidad Jiménez, durante la inauguración del centro de atención a personas con Alzheimer en Logroño y sede social de la Asociación de Familiares de Enfermos de Alzheimer (AFA) de La Rioja.

Trinidad Jiménez subrayó durante su visita al centro que el Gobierno de España es consciente de la realidad que viven las personas con Alzheimer y que está trabajando para mejorar su calidad de vida y la de las personas que les rodean. En este sentido, la ministra ha anunciado que el Ministerio va a elaborar una Estrategia de la Enfermedad de Alzheimer.

La Ministra recordó también que, dentro del Plan de Calidad para el Sistema Nacional de Salud, se está elaborando una Guía de práctica clínica para la atención a personas con Alzheimer y otras demencias. También enumeró otras actuaciones del Gobierno en relación con esta enfermedad, como son la promoción de la investigación sobre el Alzhe-

imer, el apoyo a plataformas científicas de investigación y el impulso del Centro de Referencia Estatal de Alzheimer en Salamanca.

Centro de atención

El Gobierno de España ha invertido en el centro de atención a personas con Alzheimer en Logroño 398.000 euros con cargo a las subvenciones financiadas a través del IRPF. En 2009 se impulsó la labor de prevención y atención que realizan las organizaciones sociales con subvenciones a cargo de este impuesto. A las ONG'S de La Rioja le correspondieron más de 1'5 millones de euros.

El centro desarrollará servicios de atención diurna, talleres de estimulación cognitiva a las personas enfermas, información, orientación y asesoramiento a las familias y ofrecerá servicios de atención psicológica individualizada.

Este centro pondrá en marcha grupos de apoyo y asesoría jurídica, incrementando las plazas para 20 personas más. En total el centro atenderá a 60 personas y a sus familias.

El alzheimer en cifras

Se estima que en el mundo hay alrededor de 24 millones de personas enfermas de Alzheimer. De ellas, seis millones viven en Europa y más de 500.000 en España. Por edades, esta enfermedad afecta al 10% de la población mayor de 65 años y casi al 50% de los mayores de 85 años.

El Imsero recibe el premio FEBHI 2010



El Instituto de Mayores y Servicios Sociales ha sido galardonado con el Premio Institucional de la Federación Española de Asociaciones de Espina Bífida e Hidrocefalia (FEBHI) en el marco de la segunda edición de los Premios Institucionales que organiza esta Federación.

Al acto de entrega de Premios, celebrado en Madrid, asistieron las personas y representantes de las entidades galardonadas en cada una de las seis categorías existentes por su labor de apoyo a FEBHI en el último año. Por parte del Imsero, su secretaria general, Nieves García Santacruz, fue la encargada de recoger el premio otorgado al Instituto.

El Instituto Nacional del Consumo alertó en su Web sobre 48 productos no alimenticios

El Instituto Nacional de Consumo (INC) publicó en su web, durante el mes de junio a través de la Red de Alerta, 48 productos no alimenticios porque podrían generar un riesgo grave a los consumidores. De ellos, tres fueron detectados en frontera y se rechazó su importación, mientras que otros 35 fueron retirados del mercado y prohibida su comercialización.

En los diez restantes, fue el propio fabricante quien, como obliga la normativa, comunicó a las autoridades de consumo la existencia de posibles riesgos en sus productos y adoptó las

medidas necesarias para paliarlos.

Productos más notificados

Los juguetes, vehículos y accesorios y productos eléctricos son los que reúnen mayor número de notificaciones (11, 8 y 8, respectivamente), dados los requisitos exigidos por la normativa que los regula y, en el caso de los juguetes, por la especial vigilancia a que están sometidos por los servicios de inspección al estar dirigidos a una población vulnerable. Los riesgos que plantean son consecuencia de las irregularidades que se les ha detectado.

El sistema de pensiones ha recuperado casi un millón de los afiliados que perdía hace un año

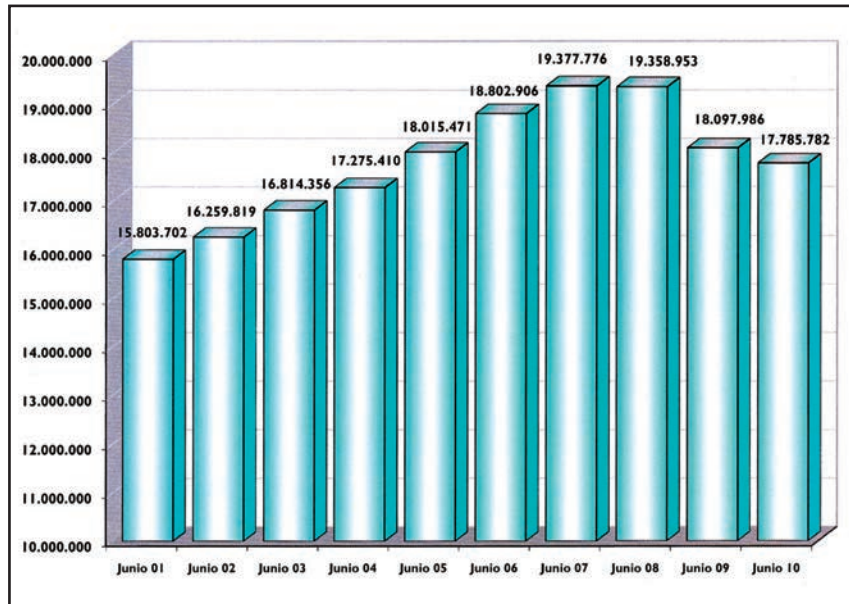
El número medio de afiliados a la Seguridad Social aumentó en junio en 23.884 ocupados

El número medio de afiliados a la Seguridad Social aumentó en 23.884 ocupados el pasado mes de junio, según datos de la Tesorería General de la Seguridad Social. Junio ha sido el quinto mes consecutivo en el que se ha producido un incremento de la afiliación en un año de transición marcado por la recuperación de casi un millón de afiliados (948.763).

El número medio de afiliados al Sistema se sitúa en 17.785.782 ocupados. Este dato indica que la caída de la tasa interanual de afiliación se ha reducido a -1,73% y que la pérdida total de afiliados ha pasado del 1.260.967 de junio de 2009 a los 312.204, de junio de 2010.

Estos signos de revitalización se encuentran también en el análisis de otros aspectos de la estadística, como es el crecimiento que de forma generalizada se produce en todos los sectores, aunque con especial incidencia en los servicios y en el hecho de que, por primera vez, el aumento de afiliados es superior al de afiliadas. La razón de una mejor empleabilidad de las mujeres ha sido su ocupación mayoritaria en sectores menos afectados por la crisis, mientras que los hombres incrementaban mayoritariamente el paro en la construcción y en la industria.

El Régimen General de trabajadores por cuenta ajena creció



durante el pasado mes en 30.025 afiliados medios, con una tasa interanual que se ha reducido al -1,71%, frente al -7,78% del mismo mes de 2009, y una afiliación media de 13.459.373 empleados. El aumento se produce por igual en los trabajadores asalariados y en los autónomos y en todos los sectores de actividad. La afiliación Actividades Sanitarias y Servicios Sociales creció en 17.709 empleados (1,29%), Hostelería en 15.958 empleados (1,60%) y Comercio y reparación de vehículos en 15.675 (0,70%). En el extremo contrario, descendió la afiliación en el sector de Educación con -34.296 empleados (-4,83).

El Régimen Especial de Trabajadores Autónomos suma 3.145.651 afiliados, mantiene

los valores positivos en la tasa intermensual, con un ligero crecimiento del 0,12%, y continúa moderando su descenso en términos interanuales con una variación de -2,68%. El conjunto de los restantes Regímenes (Agrario, Mar, Carbón y Hogar) registran un incremento de 8.570 afiliados en los últimos doce meses.

Por género, el número de mujeres ocupadas es de 7.956.021, el 44,73% del total, con una caída de 16.166 empleadas. Los afiliados varones, por el contrario, aumentan en 40.051 empleados, con un registro de 9.829.761 trabajadores, el 55,27% del total.

El Secretario de Estado señaló que “los datos de junio confirman que la Seguridad Social

por quinto mes consecutivo ha ganado número de afiliados”. Esta recuperación del número de personas ocupadas, añade, “se produce tanto en los trabajadores por cuenta ajena como en los trabajadores por cuenta propia, y se produce también en todos los sectores de actividad. Ganan afiliados la industria, la construcción y los servicios y los afiliados que se pierden en el Régimen Agrario lo hacen porque son personas que tenían un empleo en otro tipo de profesión, que se han refugiado en el Régimen Agrario, porque probablemente era en el que empezaron a trabajar, y ahora vuelven a un trabajo en la hostelería o en la construcción”.

“El número de trabajadores ocupado”, subraya Octavio Granada, “sube más entre los hombres que entre las mujeres, lo cual indica que con carácter más particular que en los últimos meses, se está recuperando más el número de personas afiliadas entre aquellas personas que estaban en las listas de desempleados. Es decir, el número de desempleados baja y, por lo tanto, el número de afiliados a la Seguridad Social se recluta entre quienes estaban demandando empleo”.

El Secretario de Estado indicó una excepción en esta recuperación, “sigue siendo más difícil la recuperación del empleo en Canarias, la Comunidad Autó-

noma andaluza pierde afiliados por este trasvase entre el Régimen Agrario a otras actividades y particularmente la Comunidad de Madrid sigue viendo cómo sus datos son peores que las de otras Comunidades Autónomas con mayor peso industrial”.

Granado concluyó que, pese a esta aparente dispersión territorial, la afiliación “es una cifra buena que indica, claramente, que lo peor de la crisis ya ha pasado y que nos estamos asentando claramente en un año de transición hacia una recuperación económica que esperamos todos sea más estable a final de año o en el año 2011”.

Acuerdo para fijar los contenidos de la nueva directiva de farmacovigilancia

El Consejo de la Unión Europea y el Parlamento Europeo han acordado en primera lectura los términos del texto de la directiva y el reglamento europeo que regularán los procedimientos de farmacovigilancia en la Unión Europea. Esta normativa, tiene como objetivo fundamental reforzar la vigilancia, transparencia y comunicación de la seguridad de los medicamentos una vez comercializados.

La farmacovigilancia desempeña un papel esencial para la protección de la salud pública, ya que se encarga de prevenir, detectar y valorar los efectos adversos de los medicamentos, así como de tomar las medidas necesarias para mantener favorable su relación beneficio-riesgo. Con la nueva directiva y el nuevo reglamento, cuyas bases se han fijado después de dos años de trabajo gracias al impulso dado

por la Presidencia española de la UE, se actualizará la normativa vigente en materia de medicamentos (directiva 2001/83/CE y Reglamento 726/2004) para reforzar las tareas de farmacovigilancia, mejorar los actuales procedimientos y coordinar mejor las actuaciones entre los distintos Estados Miembros.

De este modo, algunos de los propósitos acordados de la futura normativa se concretan en:

- Racionalizar la toma de decisiones para implementar de una manera armonizada y completa las decisiones en toda la UE.
- Reforzar el sistema de farmacovigilancia, estableciendo claramente las responsabilidades de las autoridades competentes y de las compañías farmacéuticas, reduciendo a su



vez la carga administrativa de los procedimientos.

- Establecer sistemas que permitan mejorar el conocimiento sobre la seguridad de los medicamentos
- Involucrar a pacientes y profesionales en la notificación de las sospechas de reacciones adversas.
- Mejorar la transparencia con la publicación de las decisiones sobre la seguridad de los medicamentos y los informes en las que se basan.

Decisión de consenso

Los trabajos durante el periodo de la Presidencia española, desempeñados por la Agencia Española de Medicamentos y Productos Sanitarios (AEMPS), han conseguido obtener un acuerdo en el contenido de estas normativas, lo que permitirá que el texto pueda aprobarse formalmente en el Parlamento Europeo en los próximos meses.

Uno de los acuerdos es el nuevo Comité Europeo de Farmacovigilancia, en el que participa cada una de las agencias nacionales de medicamentos de los Estados Miembros y será otro de los comités científicos de la llamada Agencia Europea de Medicamentos (EMA). La EMA y sus comités científicos constituyen la estructura de coordinación de todas las agencias nacionales europeas, con el fin de que puedan emitirse opiniones comunes de ámbito europeo a partir de las evaluaciones científicas que realizan las agencias nacionales. Este comité se encargará en concreto de evaluar y emitir recomendaciones sobre los pro-

blemas de seguridad que puedan aparecer con los medicamentos comercializados en la Unión Europea, así como de revisar los protocolos de los estudios de seguridad post-autorización que las agencias de medicamentos requieran a las compañías farmacéuticas. Asimismo, se ocupará de evaluar los resultados de dichos estudios.

También se ha alcanzado acuerdo sobre la evaluación periódica de todos los nuevos datos que sobre la seguridad del medicamento vayan apareciendo. En este sentido, se establece un procedimiento que permite optimizar los recursos de las agencias de medicamentos, mediante una evaluación única y simultánea para todos los medicamentos autorizados en Europa que contengan los mismos principios activos.

Además, en materia de transparencia y provisión de información a los profesionales sanitarios y los pacientes se detallan los contenidos mínimos que en materia de seguridad debe contener tanto la página web de la Agencia Europea de Medicamentos como de las agencias nacionales.

Mejoras

En definitiva, con la propuesta legislativa acordada se pretende mejorar en las tareas de farmacovigilancia a nivel europeo, lo cual se traducirá desde el punto de vista práctico en:

1. Mejores mecanismos para conseguir una vigilancia proactiva de la seguridad de los medicamentos.
2. Procedimientos coordinados en la UE para la evaluación

de los aspectos relacionados con la seguridad de los medicamentos comercializados. Para este fin se crea un Comité Europeo de Farmacovigilancia con representación de todas las agencias de medicamentos nacionales.

3. Se establece la necesidad de habilitar mecanismos para que los pacientes puedan notificar sospechas de reacciones adversas a las autoridades competentes de los Estados Miembros.
4. La gestión y funcionamiento de la base de datos europea de sospechas de reacciones adversas, Eudravigilance, que integrará todas las notificaciones tanto de pacientes como de profesionales, recibidas por las agencias nacionales o a través de las compañías farmacéuticas. Esta base de datos será de acceso público, para lo cual respetará la protección de datos de carácter personal.
5. Se mejora la transparencia y comunicación sobre la seguridad de los medicamentos a los ciudadanos estableciendo la información mínima que las agencias nacionales de medicamentos deberán hacer pública.

Con este acuerdo se da un paso adelante de cara a fortalecer las actividades de farmacovigilancia, mejorar la comunicación en el seno de la UE de los problemas de seguridad que estén relacionados con el uso de medicamentos, así como para garantizar una actuación más coordinada y eficiente de las distintas agencias nacionales de medicamentos y, sobre todo, una mayor transparencia con los pacientes y profesionales sanitarios.

60
y más

CUADERNOS

CONFERENCIA
EUROPEA
"SALUD MENTAL Y EL
BIENESTAR DE LAS
PERSONAS MAYORES"

- Salud Mental
- Los mayores en cifras

JORNADAS SOBRE
RELACIONES
INTERGENERACIONALES
PARA PROMOCIONAR
LA AUTONOMÍA
PERSONAL

XLI ASAMBLEA GENERAL
DE LA UDP

JORNADA SOBRE
POLIMEDICACIÓN Y
ENVEJECIMIENTO

IX CONGRESO
NACIONAL LARES

Conferencia europea "La salud mental y el bienestar de las personas mayores"

La prevención y la promoción de la salud mental
como reto para la sociedad europea

Texto: Juan M.Villa

Fotos: Archivo



La conferencia "La salud mental y el bienestar de las personas mayores- Hacerlo posible", reunió a destacados expertos y especialistas en Madrid con el objetivo de abordar los retos que supone el envejecimiento de la población europea en cuanto a la existencia de factores de riesgo para la salud mental y el bienestar.

De esta manera, la conferencia, organizada por el Ministerio de Sanidad y Política Social y la Comisión Europea y desarrollada dentro de los actos de la Presidencia española de la Unión Europea, tenía en cuenta elementos como la pérdida del apoyo social de la familia y de los amigos y la emergencia de enfermedades neurodegenerativas como el Alzheimer y otros tipos de demencia. Además, un dato que exige una especial atención es el elevado índice de suicidios en las personas mayores.

Desde la Unión Europea se propugna un impulso decidido del envejecimiento activo y saludable. La salud mental es parte esencial para la consecución de este objetivo, por eso se incide en la necesidad de desarrollar medidas para fomentar la salud mental y el bienestar entre las personas mayores que reciben cuidados médicos y sociales en el ámbito comunitario e institucional; facilitar la participación activa de las personas mayores en la vida de la comunidad fomentando su actividad física y las oportunidades educacionales; realizar esquemas de jubilación flexibles que permitan que las personas mayores

Los problemas de salud mental no son una parte normal e inevitable del proceso de envejecimiento; la inmensa mayoría de las personas mayores disfruta de una buena salud mental y de bienestar, que se refleja en un incremento de su calidad de vida, su satisfacción personal y su contribución a la sociedad



puedan seguir trabajando más tiempo; o establecer medidas de apoyo a los cuidadores.

La conferencia, reunió a responsables de políticas gubernamentales y representantes de sociedades profesionales, pacientes y familiares de los 27 países miembros El secretario general de Sanidad, José Martínez Olmos, inauguró el encuentro y destacó que la salud mental es una de las prioridades del Ministerio de Sanidad y Política Social, como se refleja en la Estrategia de Salud Mental elaborada en 2006, que está en fase de actualización, y que se incluye en el Plan de Calidad para el Sistema Nacional de Salud. También subrayó que la salud mental es un derecho humano que permite a

los ciudadanos disfrutar del bienestar, de buena salud y de una buena calidad de vida.

Salud Mental

Esta conferencia ha sido la tercera de las cinco que preveía el Pacto Europeo por la Salud Mental y el Bienestar. Cada una de estas conferencias está dedicada a un área prioritaria como:

- La prevención de la depresión y del suicidio.
- La salud mental entre los jóvenes y en la educación.
- La salud mental de las personas mayores.
- La lucha contra la estigmatización y la exclusión social.

- La salud mental en el entorno laboral.

Hacer visible la importancia de la promoción de la salud mental y de la prevención de los trastornos mentales en persona mayores y establecer medidas de apoyo para las personas que les cuiden, fue uno de los objetivos destacados de la conferencia. Además, se encontraban otros objetivos como facilitar el intercambio en la UE de políticas, buenas prácticas y proyectos de investigación; apoyar el desarrollo de estos aspectos en el desarrollo del Pacto Europeo por la Salud Mental y el Bienestar; y aportar un resumen de puntos críticos y acciones claves para una posible reunión de alto nivel de la Comisión Europea en 2011.

El evento, al que asistieron más de 200 personas, estuvo organizado en sesiones plenarias y sesiones paralelas. En las primeras, se debatió sobre “Promoción de la salud mental y proporción de cuidados adecuados a las personas mayores” y sobre “Políticas de salud mental para las personas mayores”. En las segundas, se abordaron temas diversos en torno a la importancia del envejecimiento saludable, en la que se trató la promoción de la salud mental en las personas mayores, la colaboración europea sobre envejecimiento saludable, o la ampliación de la vida laboral y la salud mental.

Las personas mayores en situación de vulnerabilidad fue otro de los temas relevantes, con aspectos como la protección a los mayores en situaciones vulnerables, la mujer mayor en riesgo de pobreza, las personas migrantes mayores y sus necesidades psicológicas, o la prevención del abuso.

La prevención de los trastornos mentales, los sistemas de cui-

dados y tratamientos, o las personas cuidadoras informales, aspectos sobre los que se profundizó y se debatió en cuanto a las experiencias y las buenas prácticas que se desarrollan en el ámbito europeo.

Los mayores en cifras

La población de la UE está envejeciendo y eso supone un reto para todos los países miembros, ya que la edad puede acarrear ciertos factores de riesgo para la salud mental y el bienestar. Uno de los objetivos de la Presidencia española de la UE ha sido impulsar un envejecimiento activo y saludable y por ello ha propuesto que 2012 sea declarado “Año Europeo del envejecimiento activo y la solidaridad intergeneracional”.

La proporción de la población por encima de los 65 años en 2050 estará en torno al 30%, y el 11% de ellos tendrá más de 80 años. En España también se prevé una acentuación del envejecimiento y del desequilibrio entre los grupos de edad. Actualmente, por cada 100 personas en edad de trabajar (16-64 años) hay 25 de 65 o más años, pero en 2060 serán 56. Los octogenarios, que ahora son uno de cada cua-

tro mayores, serán, en esa fecha, el 44%.

Un dato de especial relevancia es que los problemas de salud mental no son una parte normal e inevitable del proceso de envejecimiento; la inmensa mayoría de las personas mayores disfruta de una buena salud mental y de bienestar que se refleja en un incremento de su calidad de vida, su satisfacción personal y su contribución a la sociedad. De esta forma, en toda Europa se reconoce la contribución que hacen las personas mayores a la familia, la comunidad y la sociedad en su conjunto.

Sin embargo, una parte de la realidad indica que el envejecimiento demográfico puede acarrear ciertos factores de riesgo respecto a un incremento de personas mayores con problemas de salud mental.

Las conclusiones de la conferencia “La salud mental y el bienestar de las personas mayores – Hacerlo posible” se estructuraron en torno a la necesidad de priorizar áreas de actuación de promoción de la salud mental, o la prevención de los problemas mentales y promoción de la autonomía de las personas que los padecen.

Además se hizo evidente formular medidas destinadas a la atención de las personas mayores en situaciones de vulnerabilidad como son las mujeres, personas con discapacidad, en riesgo de pobreza, o con enfermedades crónicas. Por otro lado, se volvió a incidir en la coordinación entre los sistemas de salud y de servicios sociales para el cuidado y tratamiento de las personas mayores con problemas de salud mental; y en el apoyo a los cuidadores informales.



Jornadas sobre Relaciones Intergeneracionales para promocionar la Autonomía Personal

Texto: Juan M. Villa
Fotos: Archivo

El Imsero organizó, en el Centro de Referencia Estatal para la atención a las personas con enfermedades raras y sus familias de Burgos, las jornadas sobre Relaciones Intergeneracionales para Promocionar la Autonomía Personal que permitieron profundizar en el papel de estas relaciones como elemento de interacción generacional que mejora la calidad de vida de las personas con necesidades especiales.

En estas jornadas se pusieron en común experiencias y se difundieron acciones intergeneracionales, las personas mayores son las protagonistas y son protagonistas

como sujetos activos, como personas que, a través de su participación, aportan a los demás. En el tema del encuentro se trató de exponer y profundizar la aportación de las personas mayores como apoyo de gran valor a la promoción de la autonomía personal a personas con necesidades especiales. Los mayores aportan y al tiempo se benefician de su interacción, de su solidaridad, mejorando su calidad de vida ejerciendo un envejecimiento activo en función de sus capacidades y potencialidades.

Por otro lado, se incidió en los espacios compartidos para todas



las edades que se enfocan al espacio que comparten y pueden compartir, mediante los programas intergeneracionales, las personas mayores y los niños, los jóvenes y los adultos en el ámbito de las situaciones de dependencia. Con una perspectiva abierta y en una doble vertiente como es la aportación de los mayores a personas dependientes de otras generaciones, y la aportación de niños y jóvenes a las personas mayores dependientes. La conclusión es que el enriquecimiento es mutuo.

Los profesionales y expertos asistentes a las jornadas participaron activamente en las ponencias, debates y talleres. La aportación positiva de las relaciones intergeneracionales en la mejora de la autonomía personal enmarcó el desarrollo del encuentro.

De especial relevancia fueron las experiencias intergeneracionales y las buenas prácticas en este



Los profesionales y expertos asistentes a las jornadas participaron activamente en las ponencias.

Jornada sobre Polimedicación y Envejecimiento

Texto: Juan M. Villa
Fotos: Archivo

campo. Así, se expusieron acciones en las que personas mayores participan en un taller como cuidadores de niños con Síndrome de Down, o en el que mayores con Alzheimer interactúan con niños en una escuela infantil.

Una mesa de experiencias en programas intergeneracionales permitió profundizar en las posibilidades de estos programas para mejorar la autonomía personal de las personas que participan en los mismos. Por otro lado, el taller sobre metodología abundó en el establecimiento de relaciones, la mejora del apoyo mutuo, o posibilitar la comunicación entre los actores y su interacción.

Las buenas prácticas en las acciones del voluntariado del movimiento asociativo, y la defensa de los derechos, y la calidad de vida de las personas con enfermedades raras, diversidad funcional y personas mayores fueron otros temas tratados en las jornadas.

El Centro de Referencia de Burgos es un centro pionero que trabaja para avanzar en el conocimiento, las experiencias innovadoras y en las prácticas de atención a las personas con enfermedades raras y sus familiares y cuidadores. Además, desde este centro se incide en los servicios de prevención, promoción de la autonomía personal, y la participación social de estas personas.

El Ministerio de Sanidad y Política Social organizó, junto con la Organización Médica Colegial, la Jornada sobre Polimedicación y Envejecimiento en la que se incidió en la relación entre el aumento de la esperanza de vida de los países desarrollados y el incremento de las enfermedades crónicas que precisan tratamientos farmacológicos y que causan “polimedicación” o consumo de cuatro o más fármacos de forma concomitante.

Expertos y especialistas debatieron y reflexionaron sobre un fenómeno que cada vez adquiere mayor relevancia y que tiene importantes consecuencias sobre la salud, la asistencia sanitaria, y también sociales.

De este modo, en este encuentro se puso de manifiesto el incremento del consumo de fármacos en los países industrializados de forma drástica. Por otro lado, este aumento del consumo de fármaco no se asocia a un empeoramiento de los estándares de salud. En cuanto a las personas mayores se observa que siendo el 17 por ciento de la población ocasionan el 70 por ciento del gasto farmacéutico, con un consumo de 4,5 a 8 medicamentos por persona y día.

Un dato indica que la prevalencia de la polimedicación es superior al 11% en las personas de más de 65 años y llegan hasta el 40% en las personas que viven en institu-



ciones. Una de las consecuencias ha sido el importante aumento de las reacciones adversas a los medicamentos y el incremento de los ingresos hospitalarios.

El impacto de la polimedicación sobre la salud y los beneficios sociales, económicos y sanitarios que pueden obtenerse con una gestión adecuada fueron los elementos esenciales de esta jornada. Así, se desarrollaron mesas redondas sobre la utilización de medicamentos en pacientes con comorbilidad, los riesgos de la polimedicación, los costes sobre los niveles asistenciales, y los aspectos sociales. Además, se concretó como afecta la polimedicación a las personas mayores.

El Ministerio de Sanidad y Política Social ha puesto en marcha el programa de mejora de la calidad en la atención a los pacientes crónicos polimedificados. Se trata de un programa que persigue combinar aspectos como la mejora de la calidad asistencial o la eficiencia sobre el uso de los recursos.

Información: www.cgcom.org

IX Congreso Nacional Lares

El Tercer Sector como generador de riqueza y de empleo

Texto: Juan M. Villa
Fotos: Lares



Francisco Moza, durante su actuación en el Congreso.

El IX Congreso Nacional Lares, que se celebra bajo el lema “Calidad en el empleo, calidad en la atención”, se desarrolla con la colaboración del Gobierno de Navarra, el Ministerio de Sanidad y Política Social, a través del Imserso, la Confederación de Empresarios de Navarra, el Servicio Navarro de Empleo, el Ayuntamiento de Pamplona y el apoyo de numerosas instituciones, organismos y empresas.

El presidente de la Asociación Lares Navarra (Asociación de Residencias y Servicios de Atención a los Mayores-Sector Solidario), Eduardo Mateo, se encargó de dar la bienvenida a los 500 profesionales que se die-

ron cita en el IX Congreso Nacional Lares que, organizado por la Asociación Lares Navarra y Lares Federación, se celebró en el Palacio de Congresos y Auditorio de Navarra-Baluart.

El secretario general de Política Social del Ministerio de Sanidad y Política Social, Francisco Moza, participó en el congreso subrayando que hay que tomar consciencia de la importancia económica que tiene el tercer sector, el sector de los servicios sociales y de la sanidad. “El sector de la política social crea y genera empleo. Ha crecido más de un 20%. La Ley de Dependencia, que ha supuesto un gran esfuerzo y del que se cumple tres

años desde su puesta en marcha, emplea a 120.000 personas. La política social apuesta por la calidad y genera empleo”, añadió Francisco Moza, quien también afirmó que, aunque se ha hecho mucho, todavía falta por hacer y se debe seguir intentando ser más eficientes.

“Debemos mejorar en la gestión que hacemos de lo público y vamos a elaborar el Libro Blanco de Coordinación Sociosanitaria. El tercer sector da muestras continuadas de cómo se gestiona eficientemente. Son los profesionales más comprometidos que hacen que los demás vivan mejor”, concluyó el secretario general de Política Social y Consumo.

Por su parte, el presidente de Lares Navarra, Eduardo Mateo, remarcó “el enfoque solidario de Lares, nuestro compromiso con las personas mayores, y nuestra apuesta por unas condiciones de trabajo sociales, justas y de calidad, nos han dado las claves para centrar este congreso en un lema fundamental: “Calidad en el empleo, calidad en la atención”. El objetivo está muy definido: si mejoramos aún más la calidad del empleo en los centros Lares, si aumentamos la motivación y satisfacción de las personas profesionales que prestan sus servicios en ellos, si somos atractivos laboralmente y fidelizamos a los y las mejores profesionales, se conseguirá un palpable incremento de la calidad en la atención que reciben

las personas usuarias de nuestros centros residenciales Lares. Durante estos tres días de congreso debatiremos sobre cómo mejorar esa calidad en el empleo, entre todos reflexionaremos acerca de las mejores fórmulas que pueden contribuir a hacer del sector solidario de Lares un destino laboral atractivo donde quieran permanecer los mejores profesionales”, explicó Eduardo Mateo, presidente de Lares Navarra.

El ex ministro de Trabajo y Asuntos Sociales Manuel Pimentel, impartió la ponencia magistral “La calidad en el empleo. Sostenibilidad del sistema de protección social. Alcance y propuestas”. Manuel Pimentel afirmó que asistía al IX Congreso Nacional Lares porque “me creo lo que hacéis: es necesario, fundamental, noble y generoso. Lo que lleváis a cabo tiene valores, alma y tiene una doctrina común. Y todo esto Lares lo convierte en realismo práctico para la gestión cotidiana”.

Después de afirmar que Europa se ha convertido en una gerontocracia, Pimentel incidió en la situación de crisis generalizada y que hay que adaptarse a la nueva realidad, viviendo el día a día, no cometiendo la ingenuidad de que todo va a seguir igual, porque el mundo ha cambiado, pero ha apostado por seguir manteniendo los ideales. En este marco, Manuel Pimentel indicó que “es un error dismantelar los servicios públicos. Hay que redireccionarlos, orientar nuevas fórmulas,



El Congreso desarrolló talleres en los que participaron de forma activa los asistentes.

plantear alternativas. Pero no hay que dismantelarlos, a pesar del derrumbe de la economía”. En cuanto al sistema de pensiones, Pimentel añadió que “se ha hecho bien. Ahora es cuestión de regular variables”, y aunque ha concluido afirmando que hoy por hoy “no es sostenible nuestro sistema de bienestar”, ha animado a seguir trabajando, luchando y esforzándonos para lograr superar la crisis y avanzar.

La intervención del presidente de Lares Federación, José Ignacio Santaolalla, abundó en que el lema del congreso “Calidad en el empleo, calidad en la atención” es un gran reto, al tiempo que mostró su confianza en que el congreso logrará sus objetivos.

La consejera de Asuntos Sociales, Familia, Juventud y Deporte del Gobierno de Navarra, María Isabel García Malo, también incidió en que hay que ser conscientes de que este sector “está

tirando de la economía navarra. Se le considera que sólo genera gastos. No es así. Es el sector generador de riqueza y empleo”. Además remarcó la idoneidad del IX Congreso Nacional Lares y de su lema “Calidad en el empleo, calidad en la atención”, cuando se cumplen los tres primeros años de la Ley de Dependencia y de la Ley Foral de Servicios Sociales, ha mostrado su satisfacción, entre otros aspectos, por la aprobación por unanimidad del Plan Estratégico de los Servicios Sociales.

El IX Congreso Nacional Lares desarrolló talleres donde participaron de forma activa los asistentes, y una mesa redonda de representantes de las Administraciones central y autonómica, de los sindicatos CCOO y UGT, y de las patronales LARES Y FED, donde se abordaron diferentes perspectivas sobre el tema “Calidad en el empleo, calidad en la atención”.

XLI Asamblea General de la UDP

Texto: Juan M. Villa
Fotos: UDP



De izda. a dcha. M^a José Castro Nieto, directora del Mayor de la Junta de Andalucía, M^a Teresa Pérez, diputada por Málaga, Francisco Moza Zapatero, secretario de Política Social y Consumo, Luis Martín Pindado, presidente Nacional de UDP y M^a Victoria Romero Pérez, teniente de alcalde del Excmo. Ayuntamiento de Málaga.

La XLI Asamblea General de la Unión Democrática de Pensionistas y Jubilados de España, UDP, celebrada en Málaga contó con la presencia de cerca de 100 delegados procedentes de toda España, Alemania y Francia que se dieron cita para tomar el pulso a la organización e intercambiar experiencias en los diferentes ámbitos de actuación de las asociaciones integrantes de UDP.

La UDP agrupa a más de 1.900 asociaciones y más de 1.200.000 pensionistas. Esta entidad acumula 33 años de experiencia en el asociacionismo de personas mayores y desarrolla multitud de programas de intervención social y de promoción del envejecimiento saludable y activo. Durante los dos días que duró la Asamblea, se revisaron los programas y actuaciones desarrolladas durante el ejercicio pasado, y se aprobaron las líneas de actuación para el próximo.

El secretario general de Política Social, Francisco Moza Zapatero, aseguró durante la inauguración que la congelación de las pensiones sólo afectará al 50% de los pensionistas,

ya que el resto son perceptores de pensiones mínimas y no contributivas que no se verán afectados por los recortes. Así, Moza explicó a los cerca de 100 delegados de asociaciones de UDP de toda España, Alemania y Francia que la medida es temporal y que en principio sólo se contempla para el año 2011.

La asamblea de UDP permitió que los delegados asistentes pudieran intercambiar experiencias en los diferentes ámbitos de actuación de las asociaciones integrantes, además se presentaron las 12 causas que la organización defenderá durante el año 2011 que se constituirán en líneas de actuación para el desarrollo de los programas que la entidad realizará.

Durante la clausura el presidente de UDP, Luis Martín Pindado, agradeció el esfuerzo de todos los delegados y el trabajo realizado durante el curso, y animó a todos a seguir desempeñando su cometido “pues gracias a esa labor diaria hay cientos de miles de mayores que viven un poco (o un mucho) mejor” concluyó.

El acto de clausura contó con la participación del director del Instituto de Biomecánica de Valencia, Pedro Vera, quien realizó una exposición de la evolución de la iniciativa Simplit, el primer certificado de productos con diseño basado en las personas mayores. Al comprar un producto el consumidor mayor se pregunta si es tan fácil de utilizar como le cuentan, si se adapta a sus necesidades y qué garantías tiene de que eso es así. Para dar respuesta a estas preguntas nace Simplit, una iniciativa de la Unión Democrática de Pensionistas y Jubilados de España y el Instituto de Biomecánica de Valencia (IBV), que promueven esta iniciativa, en colaboración con AENOR que, tras someter el producto a valoración, también concede el certificado AENOR CONFORM.

Doce Causas por una sociedad para todas las edades:

- Por la consolidación y mejora del sistema de protección social.
- Por una sociedad para todas las edades y contra cualquier tipo de discriminación por razones de edad.
- Por unos entornos adecuados y adaptados.
- Por un plan estatal de adecuaciones de viviendas.
- Contra los malos tratos a personas mayores.
- Por una cultura de la salud.
- Por sensibilidad y respeto a los conductores y peatones mayores.
- Por un acceso fácil y económico a las nuevas tecnologías para todos.
- En defensa de los derechos del mayor como consumidor específico.
- Contra la soledad y el aislamiento social
- Por el fomento de la formación tras la jubilación
- Por el fomento de las relaciones intergeneracionales.

Coordina:
Araceli del Moral

Publicaciones



LA TRAMPA DE LA FELICIDAD

Autor: Russ Harris.
ISBN: 978-84-08-09394-7
424 páginas. PVP: 18€

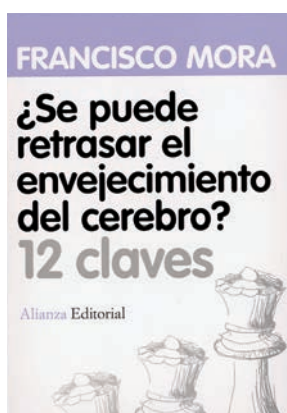
Dejar de sufrir, comenzar a vivir

La felicidad no consiste tan sólo en sentirse bien. Los últimos estudios científicos sugieren que vivimos prisioneros en una trampa invisible: un círculo vicioso en el que cuanto más luchamos por alcanzar la felicidad, más sufrimos a largo plazo.

Por fortuna, escapar de “la trampa de la felicidad” es posible gracias a una nueva e innovadora psicoterapia conocida como Terapia de Compromiso y Aceptación (ACT). Se trata de un método de base

empírica que aborda de forma nueva e inesperada el problema de la felicidad y la satisfacción con la vida. En lugar de enseñar nuevas técnicas para conseguir la felicidad, presenta formas de reducir el sufrimiento, la evitación de las experiencias y la pérdida del momento presente.

A través de seis poderosos principios, esta terapia permite lidiar con el dolor, vencer los temores y construir una vida rica, plena y llena de sentido.



¿SE PUEDE RETRASAR EL ENVEJECIMIENTO DEL CEREBRO?

Autores: Francisco Mora.
Editorial: Alianza Editorial.
ISBN: 978-84-206-6464-0

Es posible retrasar el envejecimiento

El envejecimiento no es una enfermedad ni un nido especial de patologías, sino un proceso fisiológico que puede cursar con salud. Precisamente los conocimientos actuales aportados por las investigaciones en biomedicina conducen a esa idea.

Es cierto que en esta etapa de la vida aumentan las probabilidades de padecer muchas enfermedades. Sin embargo, la mayoría de las que acontecen durante el envejecimiento dependen sobremanera del estilo de vida que desarrolle el individuo.

Este libro, con un lenguaje asquible, describe algunas claves que, a la luz de los conocimientos científicos más actuales podrían ayudar a retrasar el envejecimiento del cerebro y espantar el fantasma de las demencias y las enfermedades que acontecen durante este último período de la vida. Los conocimientos obtenidos desde las ciencias del cerebro en convergencia con otras disciplinas, como la medicina, la psicología o las ciencias sociales, con los que, presuntamente, se puede alcanzar un envejecimiento exitoso, se explican de forma amena y accesible.

Cómo prevenir los problemas de oídos

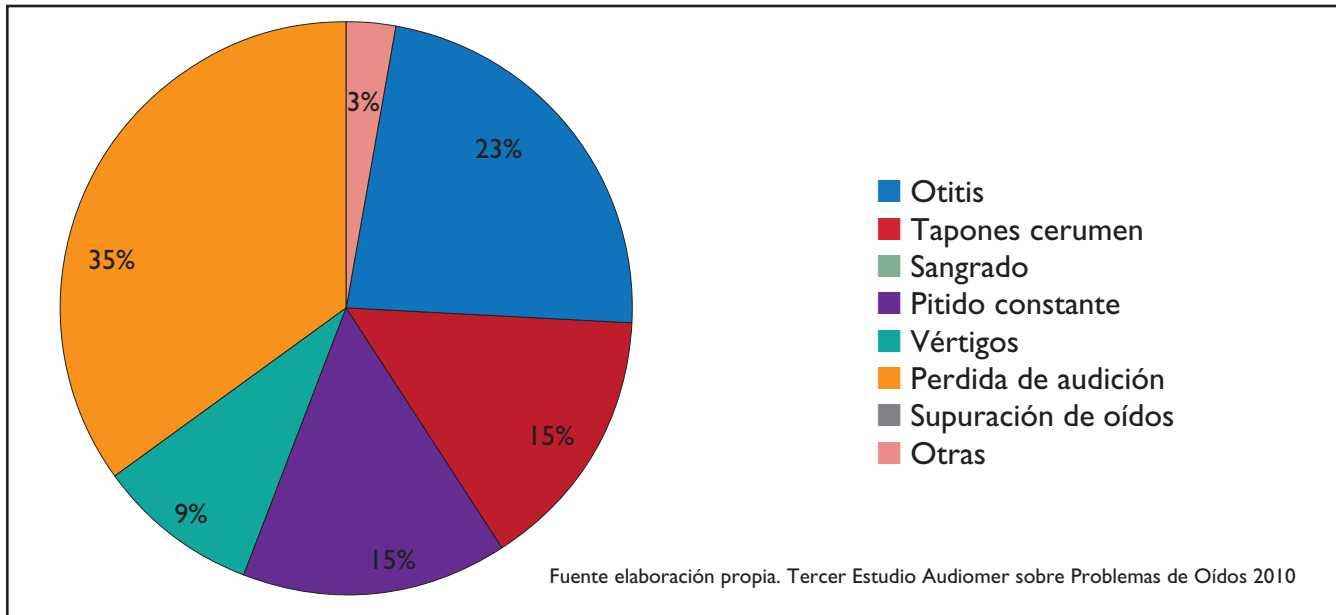
Más de la mitad de la población desconoce cómo llevar a cabo una correcta higiene y limpieza de los oídos que ayude a prevenir los problemas de este sentido tan importante. Además de los factores medioambientales y la exposición a fuertes ruidos, la gran mayoría de los problemas de oído tiene su origen, directa o indirectamente, en la falta de higiene personal del oído debido a una acumulación excesiva de cerumen en el pabellón.

Texto: Inés González
Fotos: Estudio Audimer



Según se desprende del Tercer Estudio Audimer, los cinco problemas de oídos más comunes entre los españoles son la pérdida de audición (35% de la población), la otitis (23%), los tapones de cerumen (15%), la tinnitus (15%) y los vértigos (9%).

Este Estudio sobre Problemas de Oídos desvela que un 32% de la población no hace nada para prevenir los problemas de oídos con una correcta higiene, sino que simplemente deja que se vaya sola la suciedad o aguanta hasta que el tapón se acrecienta y no le quede más remedio que acudir a la consulta del otorrino para que se lo extraiga. Por su parte, el 36% utiliza bastoncillos para eliminar la cera y un 18% utiliza soluciones de agua marina. El porcentaje restante, compuesto por un 6% de la población, utiliza métodos ru-



dimentarios como introducir el dedo u otros objetos punzantes como horquillas o velas.

La evolución en tres años de Estudios Audimer

El Estudio Audimer sobre Hábitos de Higiene del Oído presentado en el año 2008 ya advertía que más de 21 millones de españoles padecían tapones en los oídos y el 48% de la población había padecido tapones de oídos en alguna ocasión.

El oído es, junto con la vista, el sentido más valorado por la población, hasta el punto de que el 71% de los españoles se decantarían por el oído si tuviesen que elegir dos de los cinco sentidos. No obstante, el estudio concluía que la frecuencia con la que se lleva este sentido a revisión médica es desproporcionada con respecto al sentido de la vista: un 88,68% en el caso de la vista frente a un 11,32% en el caso del oído.

La evolución con respecto a los estudios anteriores es positiva ya que la población empieza a estar más concienciada de la importancia de no utilizar



Dr. Miguel Caballero, especialista en otorrinolaringología del Hospital Clínic de Barcelona

bastoncillos u objetos punzantes. Si en 2008 el 93% de la población utilizaba bastoncillos para la higiene del oído, en la actualidad el porcentaje ha descendido hasta un 36% y se ha incrementado el porcentaje de españoles que conocen los beneficios de las soluciones de agua marina. El anterior Es-

tudio Sobre Hábitos de Higiene del Oído de 2008 subrayaba que el 41% de los españoles no conocía ninguna alternativa al bastoncillo o la introducción de otros elementos punzantes mientras que el Tercer Estudio de 2010 pone de relieve que el 18% de la población ya utiliza soluciones de agua marina.

LA MEJOR ALTERNATIVA AL BASTONCILLO: EL AGUA DE MAR



A pesar de que el Estudio concluye que el 54% de la población no sabe cómo prevenir problemas como el exceso de cúmulos de cerumen, los expertos coinciden en señalar que la utilización de soluciones de agua marina constituyen el mejor tratamiento para cuidar y prevenir los problemas de oído. “Difusores de agua marina permiten limpiar tanto el oído externo como el interno de forma delicada y segura. Se trata de un lavado del oído apto para todo el mundo que retira periódicamente el exceso de cerumen, el polvo del exterior y los restos de la piel del conducto auditivo externo para evitar su acumulación y la formación de tapones de cera” asegura el Dr. Miguel Caballero, especialista en otorrinolaringología del Hospital Clínic de Barcelona y profesor de la Universidad de Barcelona.

Este sistema delicado y seguro elimina el riesgo de lesiones del conducto auditivo externo y de perforaciones del tímpano que son los principales problemas con los que se encuentran habitualmente los otorrinolaringólogos como consecuencia de la mala higiene y el uso de los bastoncillos de algodón ya que “mediante su uso se erosionan las capas superficiales de la piel, permitiendo que la flora bacteriana o fúngica saprófita del oído pueda entrar y provocar la infección”.

Las principales ventajas de las soluciones de agua de mar son su carácter natural, el hecho de ser isotónico, estéril, sin conservantes para evitar alergias, sin gases propelentes y rico en bicarbonatos que favorece a la disgregación del cerumen y contiene minerales y oligoelementos que disuelven los ácidos grasos.

Antes de llegar a nuestros oídos, el agua de mar se somete a un cuidadoso proceso de biotecnología marina, donde se esteriliza y purifica, sin dejar de perder ninguna de sus cualidades beneficiosas para la higiene del oído. En concreto, para un correcto hábito de higiene se recomienda aplicar el agua marina con propiedades terapéuticas dos o tres veces por semana.

Piscinas y playas: ¿Cómo afectan a nuestros oídos?

Afortunadamente, en verano existe una gran concienciación sobre la necesidad de proteger la vista y la piel de la radiación UV pero todavía queda un gran camino por recorrer hasta que la población interiorice la necesidad de cuidar la higiene del oído. “Es fundamental que los profesionales de la medicina reeduquemos a la población en la prevención e higiene del oído. El motivo de consulta otológica más frecuente en verano se refiere a la sensación de pérdida brusca de audición de uno o ambos oídos después del baño y ello puede evitarse fácilmente con una buena limpieza del pabellón auditivo. La causa de esta patología se debe a que se hace sintomática la presencia de un tapón de cerumen, el cual, al entrar en contacto con el agua se dilata y provoca la obstrucción completa del conducto auditivo externo” recuerda Dr. Miguel Caballero, especialista en otorrinolaringología del Hospital Clínic de Barcelona.

El ambiente cálido y húmedo del verano se convierte en un caldo de cultivo para que la flora microbiana del oído crezca, de manera que es una de las estaciones en la que debemos cuidar especialmente nuestros órganos auditivos.

- **PISCINAS:** el cloro, el pH y otros productos químicos de las piscinas pueden irritar nuestras vías aéreas y la piel del conducto, lo que produce un cierre de la trompa de Eustaquio y acentúa el riesgo de infección. Es fundamental que elijamos aquellas que tengan limpiezas frecuentes y un control diario del cloro y del pH.

- **PLAYAS:** en las aguas marinas el principal riesgo estriba en la presencia de bacterias y de partículas sólidas como algas y en la existencia de cuerpos extraños, principalmente arena, que favorece la retención de cerumen y restos de piel, factores que promueven la aparición de otitis. Sólo debemos bañarnos en aquellas que estén en

posesión de la bandera azul, la cual garantiza la mejor calidad e higiene del agua.

Este estudio también concluye que un 61% de la población considera innecesarios los tapones para bañarse en playas y piscinas y que el 86% no hace uso de ellos, lo cual es positivo ya que los tapones para el agua no son,

de manera generalizada, recomendados porque el tímpano aísla de manera natural el oído del exterior. Si se recomiendan en el caso de pacientes con los conductos estrechos, los oídos más sensibles al cloro y al frío de las piscinas y las playas, o bien, las personas que ya hayan padecido anteriormente molestias y patologías leves de oídos.

CONSEJOS PARA EVITAR LAS INFECCIONES DE OÍDO

El verano es una época en la que los dolores de oído son frecuentes en muchas personas. Se trata de una sensación molesta que en numerosas ocasiones encierra detrás otros problemas mayores a los que debemos poner remedio. Pero no son algo que se pueda remediar, y por ello simplemente nos bastará con seguir una serie de consejos.

El calor, los baños en la playa y en la piscina, los cambios de presión por los viajes... son algunos de los factores que desencadenan en nosotros un dolor de oído. Los síntomas de este malestar suelen ser pinchazos, infección, dolor de cabeza, pus, enrojecimientos y hasta pérdida de audición. Este problema tiene muchos grados, y existen casos de infecciones de oído leves y otros mucho más serios que pueden desencadenar en algo peor. Por ello es importante saber **evitar que éstas se produzcan.**

Los **motivos** que causan una infección de oído pueden ser diversos. Uno de los más habituales es la acumulación de cerumen en las paredes del oído. Esto lo que hace es crear tapones que a la larga acaban por molestar y derivar en dolores. Otra causa es la infección por hongos o bacterias, ruidos muy fuertes, cambios de presión, perforación de tímpano, algunos elementos o sustancias químicas que afectan de forma negativa a nuestros oídos...

Todas las causas descritas anteriormente pueden acabar por desencadenar una **infección de oído**, por ello es importante que nosotros nos adelantemos y sepamos poner el remedio antes de que nos suceda esto. Por ello es fundamental adoptar una serie

de medidas y más en los meses de verano en los que los abusos suelen ser mayores.

Antes de nada es primordial **mantener una buena higiene en los oídos.** Es importante mantenerlos limpios y secos para evitar la proliferación de hongos y bacterias. Pero a la hora de realizar estas limpiezas debemos evitar el uso de objetos que se introducen dentro del oído y pueden llegar a dañar el tímpano. Por esto debemos evitar utilizar bastoncillos o cualquier objeto que puede dañar las paredes que conforman el orificio auditivo.

En verano solemos pasar mucho tiempo en el agua. La piscina y la playa son un buen atractivo, pero la presión del agua puede hacer mucho mal a los oídos, al igual que la propia agua, que puede llegar a infectar. Para evitar que esto suceda, y sobre todo si tenemos predisposición a padecer infecciones auditivas, debemos **utilizar tapones** que nos ayudarán a mantener una correcta higiene en los oídos.

Lo mismo sucede cuando utilizamos **productos químicos para limpiar los oídos.** Es importante que tengamos especial cuidado con lo que nos aplicamos para evitar que el oído reaccione contra esta sustancia a través de una infección. Por ello es importante que sepamos en todo momento lo que nos aplicamos en el oído. Junto a esto la presión y la altitud de vuelos y demás desplazamientos pueden hacer mucho daño a la salud de los oídos, ya que estos cambios repentinos pueden inflamar el oído y hacer que nos duela. Si esto sucede, simplemente debemos esperar a que se acostumbren los oídos a la presión, nunca hay que desentaponarlos con técnicas que hacen más mal que bien a nuestros oídos.

Asociación de Artesanos del Eume

Unidos para rescatar del olvido oficios autóctonos.

Los oficios y saberes acumulados por la experiencia de siglos y tradicionalmente vinculados a los recursos propios de la Comarca del Eume, llegan a nuestros días a través de las manos de los artesanos. Ellos elaboran todo tipo de cestas, cerámica, relojes, encajes y hasta productos alimenticios, con técnicas ancestrales transmitidas durante generaciones. Pero el desinterés y el ritmo de vida que impone la sociedad actual, pueden poner en peligro la continuidad de una herencia que forma parte de la historia de un pueblo.

Texto: Ana Fernández Martínez
Fotos: Fina Casal y Francisco Romero Sueiros



Fina Casal.

El diccionario define la artesanía como “*el arte cultivado por los artesanos*” y a éstos, como “*las personas que realizan trabajos individualizados, con sello personal, frente a la fabricación industrial en serie*”. Antiguamente, los artesanos desarrollaban su propio oficio para cubrir las necesidades de la comunidad en la que se integraban y hacían ob-

jetos demandados por sus vecinos para la vida cotidiana como muebles, encajes, cerámica, arados, zuecos, forjados ...etc. Utilizaban para ello los recursos naturales que les ofrecía el lugar, dando lugar a una artesanía única y diferenciada en cada zona geográfica.

Aunque la artesanía actual no persigue la finalidad de antaño,



todavía hay personas que luchan por mantener y rescatar del olvido estos oficios autóctonos. Es el caso del colectivo integrado en la *Asociación de Artesanos del Eume*. La comarca del Eume está situada entre Coruña y Ferrol. Sus 35.000 habitantes disfrutaban del privilegio de una herencia medioambiental y etnográfica excepcional.

Repartidos entre las aldeas que forman los nueve ayuntamientos que bordean el río Eume, hay multitud de artesanos que siguen utilizando técnicas ancestrales. Según Duarte Basoa, técnico de la asociación, *“la mayoría no le da importancia, simplemente lo hacen como lo vieron a sus antepasados. El problema es que muchos de ellos son ya mayores y es posible que con ellos desaparezca una parte de nuestra historia a menos que alguien no recoja el testigo”*.

La defensa de los oficios autóctonos es el objetivo prioritario de esta asociación sin ánimo de lucro. Creada en el año 2003, en la actualidad cuenta con 20 socios aunque hay cientos de artesanos por la zona porque, según afirma Basoa *“la mayoría es gente mayor y no siente la necesidad de integrarse en una asociación”*.

Dinamización y asesoramiento al sector artesanal

La preocupación por la dinamización y supervivencia del sector artesanal de la comarca del Eume,



Entre la riqueza etnográfica de la comarca del Eume, se halla una multitud de cesteros, Luthiers de gaitas y panderetas y otros oficios vinculados a la historia del pueblo que pueden correr el riesgo de desaparecer si alguien no recoge el testigo

ha llevado al colectivo a firmar un convenio de colaboración con la Diputación de A Coruña subvencionado con 25.000 euros y destinado a desarrollar un estudio de investigación sobre los oficios tradicionales y los usos de los recursos naturales de la zona.

El portavoz del grupo explica que con ello pretenden establecer las bases para un conocimiento exhaustivo de los recursos existentes, de manera que permita a los artesanos abastecerse con materias primas autóctonas en vez de importarlas de otros lugares como se está haciendo ahora, ya que traen gran parte de la lana desde León o el barro y la madera de otras zonas de Galicia.

Artesans do Eume utiliza la participación en Ferias de Muestras, con demostraciones en vivo del proceso de fabricación artesanal del producto, y las exposiciones, para intentar despertar el interés por su gremio y por la herencia de aquello que han recibido de otros que les precedieron y que de alguna manera sienten que los vincula a un lugar, una historia y unas raíces comunes.

La asociación también ofrece asesoramiento para la inscripción en

el Registro de Artesanos de la Xunta de Galicia, a través de la *Carta de Artesanía*, documento oficial que acredita esta actividad.

Grupo heterogéneo e intergeneracional

Trabajadores de la madera, de la alimentación, torneros, Luthiers, cesteiros, hiladoras de lana, bordadoras, canteros, tejedores...la Asociación de Artesanos del Eume aglutina distintos saberes y distintas experiencias vitales.

Francisco Romero Sueiros y María Teresa Rey Vizoso, llevan haciendo cestos y bordados, respectivamente, desde su infancia y dedicándose de lleno a ello tras la jubilación. Sin embargo, Javier Moldes, es un joven luthier de guitarras y bajos eléctricos; ésta es una curiosa especialidad en Galicia, donde los Luthiers están más vinculados a las gaitas o panderetas, como Andrés Bello otro miembro de la asociación que hace instrumentos de percusión.

Licor de frambuesa, mermelada de moras... Arela realiza artesanalmente todo el proceso alimentario desde la recolección de los frutos hasta el envasado.

Fernando Vérez selecciona maderas típicas del Eume para someterlas al torno y conseguir piezas únicas de decoración de reconocido prestigio.

Continuador de la tradición familiar, Jesús Manuel Sabín utiliza fundamentalmente madera de roble y nogal para elaborar sus baú-



Francisco Romero Sueiros.

les, artesas y relojes de pared. Las mujeres son mayoría en este gremio y, aunque casi todas se dedican a bordados, encajes y tratamiento de tejidos, Alicia Fernández prefiere la restauración de muebles.

A pesar de ser tan distintos, los miembros de la asociación tienen un anhelo común: la pervivencia de su oficio.

La hiladora de lana

Un ejemplo de la pasión que mantiene viva la herencia recibida a través de un oficio que identifica a un pueblo, es Fina Casal Sanesteban.

Seguimos en la comarca del Eume y nos adentramos en la Galicia más profunda y allí, en el lugar llamado Penacastrelo, encontramos una hilandera de lana, Fina Casal.

Sus 63 años han dado para mucho. Después de vivir una temporada la

ASOCIACIÓN DE ARTESANOS DEL EUME.

Objetivo:

- Defender los oficios autóctonos.
- Dinamización y asesoramiento al sector artesanal.
- Gestionar cursos de formación.

Dirección:

Rúa Capela, 21. As Pontes.
(A Coruña)

Horario:

Invierno: 09:00 a 14:00 h
16:00 a 19:00 h
Verano: 08:30 a 15:00 h

Cuota de abonado:

Semestral: 30 euros.



emigración en Alemania, decidió que no quería perderse ni un detalle en la vida de sus cuatro hijos y cambió la divisa germana por un trabajo en el ayuntamiento de San Sadurniño, al que pertenece su aldea. Su sueldo de limpiadora no daba para mucho pero ayudaba a la economía familiar y le permitía seguir cultivando la afición que guarda desde la niñez: hilar lana de oveja.

Tras sufrir siete ictus cerebrales, Fina se jubiló anticipadamente y desde entonces dedica todo el tiempo que puede a este arte que le inculcó su abuela, la persona que la

Los artesanos hacen demostraciones en vivo al público en ferias y exposiciones para dar a conocer su oficio y evitar así su extinción

crió y le enseñó todos los secretos del tratamiento de la lana. No es de extrañar pues, que lo primero que nos enseñe Fina al recibirnos sean sus ovejas. *“Ahora sólo tengo cinco –dice– pero los vecinos siempre me ofrecen su lana cuando rapan a las suyas, así que tengo suficiente para tejer”*.

Explica que el tratamiento de la lana, igual que el lino, es largo y laborioso hasta llegar al ovillo. Después del rapado del animal, hay que lavar la lana y abrirla, se carda bien y se hila con el **huso** juntando dos **mazarocas**; después se tuerce con la **parafusa** y de ahí pasa a otro aparato llamado **sarillo** donde se hace la madeja. En este punto es cuando se somete al proceso de teñido y una vez seco, en la **devanadera** se hace el ovillo con lo que ya está lista para tejer.

Fina tiene todos los instrumentos necesarios para el proceso. Se ha

preocupado de encargar su construcción a los escasísimos artesanos que conocen estas piezas, algunos de los cuales ya han desaparecido por lo que ahora sus utensilios son verdaderas piezas de museo. Pero sin duda, uno de los más valiosos para ella es el telar que su hermano le construyó el año pasado. *“Es camionero –puntualiza– pero le gusta contribuir en lo que puede para que este oficio no muera”*. Y es que la vehemencia con que Fina defiende *“algo tan nuestro”* contagia a sus allegados que apoyan sin reservas su labor.

Su casa está llena de tapices, cuadros, cestas con madejas esperando ser usadas y hasta un pequeño cuarto, en el que, como si de un museo se tratara, se guardan, pulcramente ordenados, muchos de los trabajos realizados por esta infatigable artesana que está dispuesta a enseñar el oficio a quien lo quiera aprender para evitar su desaparición. Ésta es una de las grandes ilusiones que alberga esta hilandera a la que sus vecinos suelen ver dando largos paseos por el monte con la sola compañía de su perro mientras lleva el huso en una mano y un puñado de lana en la otra, ¡no sabes cómo me relaja! –dice.

Fina Casal está dispuesta a hacer lo que esté en su mano para despertar el interés por este oficio y salvar así del olvido a los hiladores de lana y lino. *“Lo primero sería que la Xunta de Galicia admitiera este nombre, porque sólo me reconocen como tejedora y no es exactamente eso, y también que alguien quisiera aprender a trabajar la lana y el lino para que continúe en la memoria colectiva un oficio que quitó mucho frío aquí en Galicia. Los zuecos y las chaquetas o toquillas de lana eran las únicas prendas que antiguamente protegían a la gente del pueblo. Los zoqueiros ya han desaparecido y sería una pena que también se pierdan las hilanderas”*.

Cromoterapia:

La influencia de los colores en el estado de ánimo

Texto y fotos: Jesús Ávila Granados

El médico suizo **Carl Gustav Jung**, uno de los padres del psicoanálisis, dijo en una ocasión: “Los colores expresan las principales funciones psíquicas de la persona: pensamiento, sentimiento, intuición, sensación”. Y no se equivocó, en absoluto, porque, desde los orígenes de los tiempos, el ser humano ha procurado rodearse de tonalidades que, a su criterio, les eran más afines, expresando su complicidad con el medio y realzando sus virtudes y valores. Por ello, resulta del todo necesario explicar qué relación existe entre las personas y cada uno de los cromatismos que se forman en el arco iris, y sus correspondientes mezclas.

Partiendo de estas premisas, queremos subrayar que los colores tienen su propio valor de expresión e influyen de forma directa en el estado de ánimo de las personas, como se revela por los modernos intentos de crear una cromoterapia que se ocupa positivamente de los trastornos psíquicos y de las enfermedades psicósomáticas.

Desde la popular interpretación de los colores más característicos de nuestro entorno: el verde, relacionado con la esperanza; el azul, con la fidelidad; el rojo, con la pa-

sión y el amor; el blanco con la inocencia; el negro, con la muerte, o el amarillo con los celos...; numerosos estudios se han llevado a cabo, desde diferentes ciencias, para llegar a conocer, con la mayor exactitud, la importancia de cada color con la persona y su relación con la vida cotidiana.

Partiendo de la base que los colores no despiertan emociones y afectos de forma similar en todas las personas, al existir notables diferencias en los valores cromáticos preferidos o rechazados; por ello, algunas de las sensaciones que causan en nosotros serían las siguientes: el color azul, produce un efecto de expresión moderadora en relación con el dominio de la vida afectiva e instintiva; el rojo, en cambio, es un color afectivo y se relaciona con la capacidad de poder recibir y descargar estímulos externos de inmediato; el color anaranjado actúa sobre el afán de rendimiento y de notoriedad, mientras que el marrón motiva nuestra relación positiva, al evocar a la “madre Tierra”.

Colores cálidos y fríos

Pero, por encima de todo, existen dos grupos de colores, según la división establecida por la óptica

y la psicología experimental, que no dudó en establecer dos grupos bien concretos: a) colores cálidos, también llamados avanzantes, formados por el rojo, anaranjado, amarillo y, por extensión, también el blanco; y b) colores fríos, o retrocedentes, constituidos por



el azul, añil, violeta, índigo y, por extensión, también el negro.

Los primeros favorecen los procesos de adaptación y de animación, caracterizados por su poder estimulante y excitante; estas tonalidades parecen más próximas,

porque otorgan una mayor sensación de volumen). Mientras que los segundos, se relación con el proceso de oposición, de caída, relacionados con un poder sedante, apaciguador; los tonos fríos producen la sensación de lejanía, y generan una menor proporción

del volumen). No es una casualidad que, en numerosos centros de trabajo –oficinas, talleres, industrias...- se hayan decorado sus paredes o mobiliario con colores que suscitan lo que simbolizan.

Es importante, por lo tanto, retener la analogía entre el tono (intensidad de un matiz, luminosidad) y el simbolismo de nivel correspondiente, situándolo entre los polos de luz y oscuridad. Por ello, es preciso saber que el fulgor, la brillantez, la claridad o luminosidad de las tonalidades producen un efecto más positivo, pero que, sin embargo, puede volverse desmesurado y llegar a la excitación; mientras que tonalidades mates y apagadas interiorizan más efecto y, al mismo tiempo, pueden convertirse en algo bastante negativo para nuestro estado de ánimo. El brillo aporta volumen, mientras que los tonos mate favorecen lo contrario. Por ello, los colores claros hacen rebotar la luz y, como consecuencia de ello, crean el efecto visual de volumen; mientras que los tonos oscuros incentivan la sensación de lejanía y profundidad. Pero estas emociones pueden ser extremadamente diversas pues, lo mismo que los colores nacen de la variedad de las ondulaciones de la luz, también la cualidad de la emoción varía con el tono del color.

La relación con los planetas

Los siete colores del espectro solar, que aparecen reflejados en los haces de luz del arco iris,



ya llamaron la atención de los científicos de la Edad Moderna, cuando, durante el Renacimiento, los astrónomos no dudaron en establecer unas estrechas analogías entre los siete planetas conocidos, sus metales correspondientes y los colores. Por ello, sabemos que el amarillo (oro), era la representación del Sol; que el blanco (plata), la Luna; el rojo (hierro), Marte; el azul (estaño), Júpiter; el negro (plomo), Saturno; el verde (cobre), Venus, y el púrpura (mercurio), a Mercurio. Estos siete colores del arco iris guardan, al mismo tiempo, una estrecha relación con las siete notas musicales, los siete cielos, los siete planetas, los siete días de la semana...

Y, en cuanto a los elementos, sabemos que el rojo y el naranja, representan el fuego; el amarillo, o el blanco, el aire; el verde, el agua y la naturaleza vegetal, y el negro, o el marrón, la tierra.

Con esto, es fácil llegar al simbolismo cromático: el azul es el atributo de Júpiter y Juno, divinidades del cielo; cromatismo que favorece sentimientos religiosos, devoción, inocencia; para los antiguos egipcios, el azul era el color de la verdad. El verde es el color del planeta Venus y, al mismo tiempo, de la naturaleza que nos rodea, se relaciona con la fertilidad de los campos, simpatía, adaptabilidad; el verde domina en el arte cristiano, por su valor de alianza entre los dos grupos de colores –cálidos y fríos–; por eso, los egipcios pin-

taban a Osiris (divinidad de la vegetación y de los muertos) de color verde. El violeta transmite nostalgia, recuerdo, devoción... El amarillo es el atributo al dios Apolo, dios solar, relacionado con la generosidad, la intuición, el intelecto; en el simbolismo chino, el amarillo es el color de mayor rango y autoridad, reservado a la casa real, por su sacralidad. El anaranjado, es sinónimo de orgullo y ambición. El rojo, atributo de Marte; transmite pasión, sentimiento, principio vivificador; la diosa madre de la India se representa de color rojo, por su relación con actividad, y los chinos usan como talismán protector banderas rojas. El gris es neutralización, egoísmo, abatimiento, inercia, indiferencia; es el color de las cenizas. El púrpura es el color del cardenalicio, síntesis similar, aunque inversa, a la del violeta, transmite poder, espiritualidad, sublimación. Y el rosa es el color de la carne y de la sensualidad, o los afectos; para los agnósticos, éste era el símbolo de la resurrección.

La cromatología ha evolucionado mucho en los tiempos contemporáneos, gracias a artistas como **Kandinsky, Herbin, Henri Pfeiffer**; sin embargo, la simbología del color ha guardado todo su valor tradicional.

Las sensaciones de los colores

La contemplación de cada color produce un estado de ánimo de la persona; las razones hay que buscarlas en las siguientes analogías:



El azul, es el color del espacio y del cielo claro; también es el color del pensamiento. Por su relación esencial (y espacial, simbolismo del nivel) con el cielo y el mar, el azul significa altura y profundidad, océano superior y océano inferior; de este modo, el azul oscuro se asimila con el negro, mientras que el azul celeste, como también el amarillo puro, al blanco. Es importante recordar que en las pinturas rupestres prehistóricas no aparece un auténtico azul, porque esta tonalidad no existía, al no conocerse entonces la sustancia básica apropiada para su creación.

El amarillo es el color del sol que nos alumbramos a diario, nos da energía y calor, el astro Rey que surge de las tinieblas como mensajero de la luz y vuelve a desaparecer en la tenebrosidad; es el color de la intuición, de aquella función que ilumina instantáneamente



los orígenes y tendencias de los acontecimientos.

El rojo es el color de la sangre palpitante y del fuego; es el color de los sentidos vivos y ardientes.

El verde es el color de las plantas terrestres, el más abundante en nuestro planeta; representa la función perceptiva; pero también es el color de la muerte, lividez extrema; por ello, el verde es transmisión y puente entre el negro (ser mineral) y el rojo (sangre, vida animal). Este fue el color elegido por la Inquisición.

Los colores en nuestro entorno cotidiano

Cada persona, de alguna manera, está asociada a un color concreto, que la caracteriza de los demás. Por ello, llegar a conocer esa tonalidad —el color en la imagen personal— será sinónimo de un éxito indiscutible, el cual dependerá de tres factores: en primer lugar, que ese color sienta bien a la persona, armonizando con sus tonos naturales (ojos, piel, cabello); después, es preciso estudiar la diferente carga simbólica de los colores en nuestra cultura, así como el conocimiento de la psicología del color, y el tercer factor a destacar es que ese color establezca una estrecha relación con nuestra persona, rechazando aquella tonalidad que, por el contrario, produzca una aversión directa a nuestra felicidad.

La profesora **Núria Chillón Carranza**, resume muy bien este concepto: “Los diferentes colores producen sensaciones y emociones en quienes los perciben, afectando incluso al estado de ánimo”. Por ello, el color, desde tiempos ancestrales, ha formado parte inherente de nuestra cultura, y cada tonalidad la asociamos con una carga

simbólica a consecuencia del uso que de los colores hace cada civilización.

En nuestra vida cotidiana, tanto en la decoración de nuestra vivienda, como en los colores que adoptemos en la ropa de vestir, estamos transmitiendo unos sentimientos, unos valores y unas emociones; también el espacio laboral nos traslada la fuerza de sus mensajes cromáticos, que, al igual que los datos anteriores, influyen en nuestro estado de ánimo. Pero cada persona tiene unos baremos y unas connotaciones que influyen en la elección que ella misma haga de su vida en torno a la coloración que prefiera; por ello, cuando escogemos una tonalidad para un día en concreto, desde una modesta corbata o pañuelo del cuello, a un traje o vestido, estamos influyendo en nuestra propia percepción de un estado ánimo que gravitará poderosamente en los logros que alcancemos en esa jornada y, lo más importante, en nuestra propia felicidad. Por lo tanto, cada persona debe saber elegir sus mejores tonalidades, según el momento, y también el gozo de lograr esa plenitud que ansía y que la mayor parte de la sociedad sueña con alcanzar.

El azul claro –celeste– es el color del cielo y del día, el mar sereno. Mientras que el azul oscuro representa al cielo nocturno, el mar tempestuoso, y también el color del Más Allá.

El marrón, es el ocre, la tierra, en estado puro.

El negro, la tierra abonada, fértil, que espera la semilla para dar frutos; el de la Virgen negra, relacionada con la fertilidad.

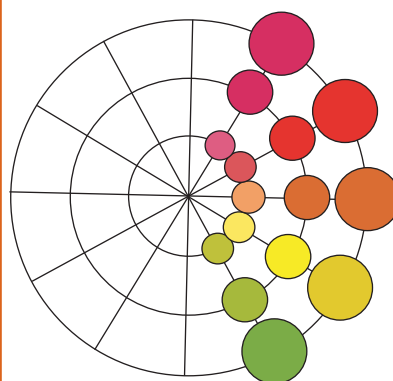
El oro se corresponde con el aspecto místico del sol; mientras que la plata con el de la luna, que nos ilumina de luz fría la oscuridad nocturna.

El simbolismo

El primer carácter del simbolismo de los colores es su universalidad; los colores siguen siendo siempre y en todas partes soportes del pensamiento simbólico. Por ello, el azul se relaciona con el espacio, la dimensión vertical (el azul celeste en la cúspide: el cielo; mientras que el azul oscuro, en la base, el mar); el rojo, la dimensión horizontal (más claro en Oriente, y más oscuro en Occidente); el negro, es el simbolismo del tiempo, la cuarta dimensión; mientras que el blanco, lo intemporal, la alternancia de la oscuridad y de la luz, de la debilidad y de la fuerza, del sueño y del despertar. El blanco y el negro, por lo tanto, constituyen las corrientes inversas, que están presentes en gran parte de las tradiciones que encuentran en el yin-yang chino los ejemplares más conocidos.



Colores cálidos



Son el escarlata, el **rojo, naranja, amarillo** y el verde-limón o amarillo verdoso.

Estos colores tienen un efecto **estimulante** sobre el conjunto del organismo por su acción sobre el **sistema nervioso simpático**, el sistema que activa el movimiento y estimulación de la actividad en el organismo. Tengamos en cuenta que el sistema simpático inhibe ciertas funciones que no son

necesarias frente a la estimulación o atención exterior, por ejemplo las secreciones digestivas.

Las **patologías vinculadas** con los colores cálidos son las **agudas**, de reacción rápida e intensa y son principalmente de carácter **inflamatorio**. Estos colores tienen un efecto **acidificante**.

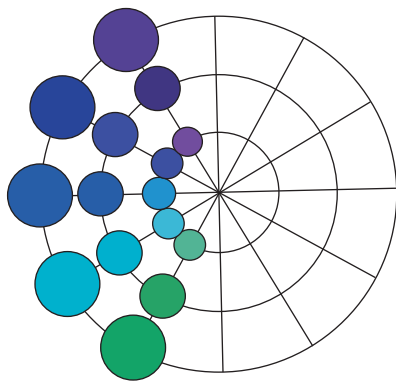
Estos colores expresan cualidades positivas, y provocan la **sensación alegría, actividad, movimiento, calor**. Incitan a la **actividad, la diversión y a la acción**. Son colores que representan la extroversión. Llevados al extremo, representan también la **agresividad, competitividad, expansión, la iniciativa**.



En ocultismo, los colores poseen un valor mágico; por ello, en Occidente, el blanco se asocia con la inocencia; el rojo con el amor; el

verde con la esperanza; el azul con la voluntad y el negro con el luto. En magia, los colores rojo oscuro y el negro pertenecen al diablo.

Colores fríos



Se consideran los siguientes: **turquesa** (o verde azulado), **cian**, **índigo**, **azul** y **violeta** (oscuro). El **blanco**, aunque no está definido como un color en sí, también se le asocia al frío, por la vacío, y por su semejanza a la nieve, al hielo y por el efecto de amplitud que provoca.

Estos colores **influyen** sobre el conjunto del organismo por estimulación del **sistema nervioso parasimpático**. La acción

parasimpática permite la **inhibición** de muchas de las funciones corporales para mantener un estado de **relajación relativa**, por ejemplo estimula la digestión, **disminuye el ritmo cardíaco**, etc.

Se relacionan con las patologías crónicas, de largo plazo. Tienen **efecto sedante** en general, inhibitorio, también se les consideran colores alcalinizantes.

Los colores fríos provocan la **sensación de serenidad**, recogimiento, la **pasividad**, el sentimentalismo, la sensación de frío. También evocan la **lejanía**, la **cautela**, y en gran cantidad producen efecto de **amplitud**, agrandan los espacios.

Combinaciones de colores

Cuando se trata de una sola tonalidad, la figura coloreada se nos presenta más estilizada, al no producirse ningún corte visual donde pueda pararse nuestra mirada.

Pero los colores, en la mayoría de las ocasiones, no están en su estado puro dentro de nuestro entorno. Destacamos a continuación algunas de estas combinaciones posibles. El azul con oro, transmitiría descortesía; el negro con oro: honor y larga vida; el negro con azul: apacibilidad; el verde con oro: testarudez; el verde y el azul: alegría constante; el rojo con la plata: deseo de vengarse; y la mezcla del amarillo con el violeta, aunque se trata de dos tonalidades complementarias, es la que más tensión produce en el ánimo de la persona, puesto que la claridad del primero se opone a la oscuridad del segundo; lo mismo sucede si mezclamos los colores azul y naranja, símbolos de la frialdad y calidez total; sin embargo, la pareja formada por el rojo y el verde alcanzan el equilibrio pleno, puesto que ambas tonalidades contienen una intensidad similar; y el rojo con el verde, que transmiten audacia de la juventud.

Y hablando de juventud, queremos hacer especial hincapié que los niños, instintivamente, rechazan los colores mezclados o impuros, porque para ellos nada representan. En cambio, el arte de los períodos muy evolucionados y refinados se nutre de tonos malvas amarillentos, rosas violáceos, ocre verdosos, etc.

Antonio Tenllado Nicolas, maquetista artesano

“El patronaje es la base de una buena escultura”

Texto y fotos: Jesús Ávila Granados



Nacido en Barcelona, en 1946, Antonio Tenllado Nicolas es un artesano de profesión y vocación; primero con las obras de repostería, en un obrador de confitería, y luego, tras la jubilación, como maestro artesano capaz de reproducir a escala, las más singulares obras del arte de nuestro país (iglesias románicas, palacios, castillos, puentes, casonas, bodegas antiguas, catedrales, abadías...). Son realizaciones que asombran al espectador de la obra, porque condensan, a escala, las dimensiones de la realidad, pero, y es lo más asombroso, evocan a la construcción original porque los materiales empleados son extraídos de la misma zona, y también el resto de los elementos que envuelven a la obra (árboles, rocas, arbustos...); hasta el aire de la atmósfera es un anticipo del modelo original. Durante toda una jornada hemos tenido el placer de conversar con él, en su casa de la población barcelonesa de Pont de Vilomara, y acompañarle en varias excursiones por el citado municipio, para conocer algunas de las monumentales construcciones que luego hemos visto magistralmente reproducidas en su taller; lo que ha supuesto una enriquecedora experiencia, además de poder conocerle a fondo.

Aunque Antonio ya no quiere recordar mucho su actividad profesional, centrada en el mundo de la confitería, en un obrador de pastelería de la ciudad de Barcelona, es necesario hacerlo, porque fue en ese ámbito, durante toda su vida laboral, donde se fue fraguando el torbellino creativo que estaba esperando el momento de salir al

exterior. Su actividad en el sector de la confitería se centró en los diseños y decoraciones de toda clase de tartas; él recuerda las épocas de las monas de Pascua, de Todos los Santos, de Navidad y Reyes... En 1972, recibiría el Primer Premio de Pastelería de Cataluña, y, pocos meses después, en la ciudad de Valencia, el tercer premio a nivel nacional, donde coincidió con los grandes maestros confiteros de nuestro país. Su establecimiento se encontraba en la misma Plaza de Cataluña, de la Ciudad Condal; era la pastelería "Montes", que ya no existe. Después se estableció, montando su propio negocio; la ilusión de Antonio era el diseño de monumentales obras de arte en alimentos reposteros; pero, por falta de tiempo y otros inconvenientes, no pudo llevarlos a cabo.

Un cambio esencial en su vida

Sin embargo, fue al recibir la jubilación, después de más de 35 años de actividad con el mundo de la pastelería, cuando, al tener más tiempo libre, no dudó en hacer realidad esos proyectos que tenía en mente, basados en realizar, a escala, los grandes y monumentales edificios que tanto le apasionaban cuando los visitaba en viajes y excursiones, y con la singularidad de que, aunque en reducidas dimensiones, constituyan una síntesis fiel del original.

“Antes de ver terminada una obra, ya la he concebido con total identidad”



Sin darse cuenta, el taller se fue llenando de toda clase de instrumentos y herramientas, capaces de cortar, pulir y moldear las piedras, la madera, el hierro, las tejas, el barro..., y, ante el asombro de propios y extraños, la iglesia de San Clemente de Taüll, joya del románico, y declarada en 2000, Patrimonio de la Humanidad, por la UNESCO, tomaba vida, a escala de 1:35. Para ello, fueron numerosos los desplazamientos que hizo al Valle de Boí, en el corazón del Pirineo de Lleida, para observar al detalle el edificio, sacando fotos de todos sus lados y, en unas cajas, recogiendo algunas piedras de la zona, al tiempo que analizaba la flora de la comarca de la Alta Ribagorza. Con todo ello, fue trabajando los muros de esta monumental iglesia, con piedra caliza, mientras que los tejados con pizarra, a base de coquetas lajas, hábilmente cortadas y pulidas; incluso tuvo en cuenta hasta la inclinación del suelo sobre el que se alza la iglesia; no faltando el cementerio anexo, igualmente medieval, con las estelas de las tumbas; todo ello, a la sombra del campanario de seis pisos exento al lado del sector norte del ábside; y sobre una base firme y segura como es el mortero, y envuelta en un cajetín de madera, que hace más agradable todavía la composición escultórica. Admirando esta genial realización, tenemos el mejor anticipo de un

original, aclamado por todos los amantes del arte románico, como una de las joyas más importantes de este estilo en todo el mundo.

Frenética actividad

Después se interesó por edificios civiles de gran importancia histórica y monumental; entre los cuales, las espectaculares Casas Colgantes, de la ciudad de Cuenca, que albergan al más notable Museo de Arte Abstracto de nuestro país. Una obra que, a escala de 1:40, y tomada desde el puente de hierro que lleva al Parador de Turismo de Cuenca, salvando el profundo cauce del Huécar, nos acerca a la grandiosidad espacial de unos edificios que desafían las leyes del equilibrio espacial, y que Antonio Tenllado ha sabido reproducir a escala milimétrica.

Tras ver esta singular obra, el artesano quiso que le acompañásemos a hacer una excursión por los alrededores de Pont de Vilomara —a pocos kilómetros de la ciudad de Manresa—; y la sorpresa fue que, en espacios profundos de la geografía de este municipio, se conservan monumentales bodegas —llamadas “tinis”—, que fueron abandonadas tras la plaga de la filoxera, que, a finales del siglo XIX, diezmaron los viñedos, y las tierras fueron cubriéndose de espesos bosques y densos matorrales. Hoy,

fruto de una acertada restauración a iniciativa del Consejo Comarcal y también de la Cofradía de los Vinos del Bages, a fin de recuperar las raíces de la larga tradición vitivinícola de esta comarca de la provincia de Barcelona, podemos admirar en buen estado estas colosales bodegas, que, en forma de enormes colmenas de abejas, o bien evocando iglesias bizantinas, perdidas en un mar de verdes, se abren a nuestros ojos. Y fue, ante una de estas “tinis”, concretamente las de “La Bleda”, donde Antonio quiso mostrarnos la monumentalidad espacial de estas singulares construcciones, para, una vez admiradas en el original, despuésuviésemos la satisfacción de verlas en el taller del artesano, reproducidas a escala 1:35.

Una intensa actividad humana

Al admirar estas tinis, es fácil evocar la intensa actividad humana, que, desde tiempos medievales, se ha venido desarrollando en esta comarca catalana, en el marco de

la producción de vinos. Durante las épocas de la vendimia, los campesinos, a lomos de animales de carga, traían los racimos recién cortados hasta las tinis, cuyos recipientes esféricos, debidamente realizados con azulejos vidriados, también eran los lagares, para el pisado de los frutos, y el líquido resultante, tras la fermentación, se extraía por un grito abierto en el fondo, al que se llegaba a través de una barraca de agricultor, donde éste, además, guardaba sus herramientas de labranza, y encontraba cobijo durante las largas jornadas de trabajo y protección de las tormentas. Todo ello, parece que también evoca la obra realizada por nuestro artesano; en la cual no falta tampoco la baranda de madera que rodeaba el conjunto, y una prensa igualmente de vino en el exterior. Es importante recordar, además, que estas tinis, como las demás obras de este tipo, que salpican la geografía del Bages, fueron realizadas en tiempos remotos por artistas anónimos, que utilizaron única y exclusivamente,

la piedra seca de la zona, sin ninguna clase de argamasa, y tierra en el tejado que ayuda a apelmazar las hiladas de lajas que van cerrándose en el cielo de la tina o de la barranca; tierra que, en la parte superior, es cultivada por lirios, cuyas raíces consolidan el techo asegurando una fuerza radical contra los elementos. También esto ha tenido en cuenta Antonio, a la hora de reproducir su obra a escala. No olvidándose de las rejas que, tras la restauración de las tinis, fueron colocadas a la entrada para evitar la caída de personas o animales del interior, que tiene una profundidad de 7 u 8 metros.

“Antes de ver terminada una obra, ya la había concebido con la total identidad”, nos dice el artesano. Y amplía: “Yo plasmo las estructuras de cada obra con gran rapidez visual, porque el patronaje es la base de una buena escultura”. Con lo cual, Antonio no sólo analiza con mirada de bisturí, todas las singularidades de cada obra, sino que, sin prisas, examina los pormenores espaciales y geométricos del conjunto arquitectónico que ha llamado su atención, para reproducirlo a continuación en su taller. Y no le falta razón, y más después de haber podido admirar estas singulares obras que, han ido saliendo de sus manos, y en las que ha empleado en cada conjunto en torno a las trescientas cincuenta horas de trabajo, dependiendo de la pieza.

Atraído por el arte románico, se desplazó a Andorra; y fruto de numerosos viajes al pequeño país de los Pirineos, fue una media do-





cena de iglesias que iban naciendo de sus manos; igualmente a escala del natural; en una de ellas, no sólo reprodujo la iglesia, sino también el conjunto de seis viviendas, igualmente tradicionales, que se encuentran a un nivel inferior y a pocos metros; creando una sinfonía de arte de gran belleza espacial. Seguidamente, haciendo el Camino de Santiago, al pasar por la Tierra de Campos palentina, quedó extasiado al visitar la iglesia de San Martín de Frómista, joya del románico castellano, cuyo conjunto también ha logrado reproducir con la más asombrosa perfección, y en sus canecillos tampoco faltan los símbolos de una mitología esotérica que envuelven al edificio original. El regreso lo hizo por Cantabria, en cuya Comunidad le llamaron poderosamente la atención sus robustas y equilibradas casonas; una de ellas también forma parte de las

realizaciones de este artesano; la casona, situada en la villa de Santillana del Mar, recoge la sobriedad y solidez de su construcción, con el porche inferior y una balconada cerrada de cristal que protege a sus moradores de la lluvia y el viento característicos de la zona.

Otro conjunto, no menos interesante, es el corazón urbano de Rupit, uno de los pueblos más emblemáticos de la Cataluña del siglo XVII, contemporánea de los bandoleros de leyenda de la zona del Collsacabra y las Guilleries, donde la iglesia de San Miguel domina la plaza mayor, frente a unas viviendas de piedra, que están revocadas, porque, en aquellos tiempos de los siglos modernos, así se valoraban más las casas de prestigio, siendo sinónimo de poder y calidad para sus propietarios; hoy, en cambio, es con la piedra desnuda.

En cada una de las diferentes realizaciones, el artesano ha sabido transmitir las esencias de los aromas de una atmósfera que desprenden; elementos, todos ellos, que sorprenden a quien admira estas equilibradas realizaciones, mientras se extasia apreciando la fuerza de los detalles de cada modelo concebido en asombrosa escala del original. Actualmente está trabajando en una masía tradicional de la comarca barcelonesa del Maresme, situada en el litoral del municipio de Llavneras, cerca de Mataró; en la cual, parece que ya transmite ese aire típico del Mediterráneo.

El precio del éxito

Antonio Tenllado (antonio_ancon@hotmail.com) trabaja con numerosas herramientas de corte y pulido de materiales naturales, como hemos dicho anteriormente; pero es con una máquina llamada “Drammer”, con la que mejor se encuentra. Su taller, que es además una sala de exposición, demuestra la enorme inversión que este artista ha llevado a cabo con sus ahorros, con la mayor felicidad, porque le ha permitido hacer realidad ese portento creativo que lleva en su interior. Consuelo, su esposa, también se siente plenamente orgullosa al ver los trabajos que, sin cesar, van saliendo, de este obrador de esculturas a escala. Y, entre maquetas de edificios, en la terraza de su casa, en medio de un agradable jardín, se pone delante de un caballete, para realizar cuadros al óleo; la otra faceta de este artista, que no tiene minutos muertos.

Ghirlandaio

Un recorrido por el arte florentino del Quattrocento

Coordina Araceli del Moral

Bajo el lema Ghirlandaio y el Renacimiento en Florencia, el Museo Thyssen-Bornemisza presenta un recorrido por el arte florentino del Quattrocento que tiene como punto de partida uno de los iconos de su colección permanente: el Retrato de Giovanna degli Albizzi Tornabuoni, pintado por Domenico Ghirlandaio entre 1489 y 1490.

La muestra reúne un conjunto de 60 obras, tanto pinturas como esculturas, dibujos, manuscritos iluminados, medallas y objetos diversos para ilustrar tres ámbitos fundamentales del arte y la cultura en la Florencia de finales del siglo XV: el género del retrato femenino, el tema del amor y el matrimonio y la iconografía religiosa.

Retrato de Giovanna degli Albizzi Tornabuoni

La historia que se esconde tras la imagen de Giovanna degli Albizzi Tornabuoni representada por el maestro italiano Ghirlandaio resulta tan cautivadora como la propia obra de arte. Se trata, sin duda, uno de los mejores ejemplos que se conservan de retrato femenino, género que tuvo un importante auge en la Florencia de finales del siglo XV.

La exposición revela cómo era la vida en la Florencia del siglo XV, las relaciones sociales y comerciales, las creencias religiosas y la vida doméstica.



Domenico Ghirlandaio ejecutó con gran esmero el retrato de Giovanna degli Albizzi.



Broche de oro, rubí y diamantes con forma de pelicano. Taller (posiblemente) franco - borgoñon (1450).

La representación de la figura en riguroso perfil sigue un modelo arcaico, basado en ejemplos de la Antigüedad clásica y en la medallística, y responde a una voluntad evidente de idealización y dignificación del personaje representado; a ello contribuye también el tratamiento lineal de la figura y de la composición, el estilizado cuello o las inexpresivas y perfectas facciones de la retratado, todo ello acorde con el carácter póstumo del cuadro y con las características del encargo.

Existen numerosos ejemplos de retratos del Quattrocento realizados según este modelo, su uso ya no era tan frecuente en la fecha en la que fue realizada la tabla, siendo el retrato de medio perfil o tres cuartos, de influencia flamenca, el que triunfa principalmente entre la alta sociedad del momento.

La exposición reúne un significativo conjunto de obras que muestran ambos modelos: Retrato de una mujer de perfil, de Piero del Pollaiuolo, o Perfil de una mujer de Sandro Botticelli, corresponden al tipo idealizado y arcaico, mientras que Retrato de una mujer de Ghirlandaio es un ejemplo del segundo, más realista y próximo al espectador.

Devoción privada e iconografía sacra

El pequeño libro de horas representado en la parte derecha del retrato de Giovanna era un devo-



El combate entre el Amor y la Castidad. Gherardo de Giovanni del fora (1475 - 1500).

cionario que se leía cada día en las horas que se consagraban a la oración y a la meditación. En Florencia, la mayoría de los libros destinados a los laicos, como es el caso, estaban lujosamente ilustrados para poner de manifiesto la religiosidad de sus dueños.

La iconografía religiosa desempeñó un papel primordial en la vida de los comerciantes florentinos. En las "cámaras" de casi todas las mansiones, tanto en los palacios urbanos como en sus casas de campo, había imágenes religiosas que señalaban y expresaban la religiosidad de la familia, al tiempo que invocaban la protección para sus miembros. El arte religioso, tanto en las iglesias como en el ámbito privado, potenciaba la vida espiritual, representando de forma visual los momentos cruciales de la historia del cristianismo.

La exposición reúne un conjunto de obras que ayudan a conocer la relación entre los libros de ora-

ción iluminados y las pinturas, entre las tablas devocionales y los retablos de altar.

GHIRLANDAIO Y EL RENACIMIENTO EN FLORENCIA

Museo Thyssen-Bornemisza
(salas de exposiciones temporales)

Paseo del Prado 8 – Madrid

Del 23 de junio al 10 de octubre de 2010

De martes a domingo de 10 a 19 h.

Horario de verano: los meses de julio y agosto las exposiciones temporales permanecen abiertas hasta las 11 de la noche de martes a sábado.

Entrada gratuita: menores de 12 años y ciudadanos en situación legal de desempleo. Precio reducido: mayores de 65 años, estudiantes y grupos familiares.

Exposiciones

Paisajes en el Prado

La exposición está dedicada a explorar la obra del gran paisajista británico del siglo XIX, Joseph W. Turner, en relación con la de otros maestros en los que se inspiró o incluso con los que compitió.



La muestra pone de manifiesto los indudables vínculos del artista con otros pintores muy destacados como Rembrandt, Rubens o Claudio de Lorena, entre otros, y el modo profundamente original en que asimiló su influencia desde el período inicial de su carrera hasta sus últimas composiciones.

TURNER Y LOS MAESTROS
Museo del Prado. Edificio Jerónimos. Salas A y B, Pº del Prado Madrid. Hasta el 19 de septiembre de 2010.

Inspiración segoviana

La exposición está integrada por un centenar de obras que abarcan cronológicamente desde las últimas décadas del siglo XVIII, con el fenómeno del Neoclasicismo Cortesano, hasta los inicios del periodo de la Restauración Borbónica (en torno a la década de 1880), justo en los prolegómenos de la llamada “Edad de Plata” de la Cultura Española, objeto de tantas exposiciones celebradas en estas mismas salas.



LA PINTURA DEL SIGLO XIX EN SEGOVIA. DEL NEOCLASICISMO AL REALISMO

Salas del Palacio del Torreón de Lozoya, Pza. de San Martín, 5, Segovia.

Entrada gratuita

Horario: Laborables de 18:00 a 21:00 h; sábados y festivos de 12:00 a 14:00 h y de 18:00 a 21:00 h. Lunes cerrado. Hasta el 7 de noviembre de 2010.

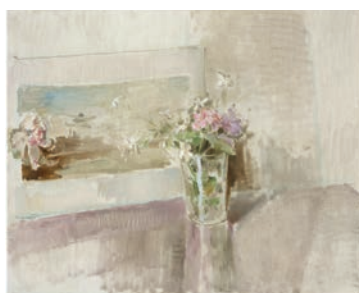
Homenaje a la pintura



En el centenario del nacimiento de Ramón Gaya se presenta en el IVAM esta exposición,

coorganizada por la Sociedad Estatal de Conmemoraciones Culturales, con la que se rememora el amor por la pintura que expresó Ramón Gaya con sus homenajes a los grandes pintores del pasado.

Este homenaje a la pintura no se limitó a una escuela o cultura determinadas, pues cita a pintores chinos o japoneses



junto a españoles, holandeses o italianos, observando más allá de su apariencia formal, su sustancia pictórica.

RAMÓN GAYA. HOMENAJE A LA PINTURA

Instituto Valenciano de Arte Moderno (IVAM)
Guillem de Castro, 118, Valencia, Martes a domingo de 10.00 a 20.00 horas.
Lunes cerrado. Hasta el 15 de septiembre de 2010.

Servicios Libros

Arte en red

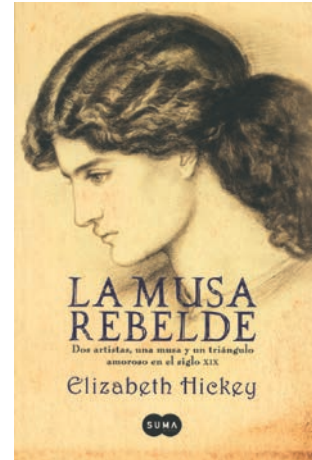
El portal educativo ENREDARTE es un novedoso programa pedagógico en Internet vinculado a las exposiciones artísticas de diferentes instituciones, museos y fundaciones de España y América Latina, con el que se pretende unir el arte y la educación con la finalidad de ser un referente cultural para toda la comunidad hispanohablante.

Nacido como una iniciativa de FUNDACIÓN MAPFRE en colaboración con el Museo Nacional de Bellas Artes de Chile, abarca una serie de recursos educativos multimedia sobre arte, accesible desde el aula o desde el hogar, tanto individualmente como en grupo.

ENREDARTE en la web:
www.enredarte.com

La musa rebelde

Por una llamativa languidez que contrastaba con su cabellera negra y la excepcional rareza de sus rasgos, Jane Burden sufre el vituperio constante de los vecinos de Holywell Street, uno de los barrios más deprimidos del Oxford victoriano. El destino, no obstante, le permitirá conocer al apasionado pintor italiano Dante Gabriel Rossetti, que acabará transformándola en todo un modelo de la belleza prerrafaelita. De la mano del pintor, Jane irá conociendo a importantes personalidades de la élite cultural de la época, que la sacarán de los suburbios; entre ellos destacará el adinerado William Morris, un escritor poco agraciado, fundador del British Arts and Crafts Movement. El triángulo amoroso está servido, Jane se debatirá entre la tentación carnal y la estabilidad del compromiso, pendiente del



hilo de amistad que une a estos dos artistas, a la vez que ascenderá socialmente hasta convertirse en un icono de la moda inglesa.

Ficha del libro:

Autora: Elizabeth Hickey. Editorial: Santillana Ediciones Generales, S.L.
Lengua: Castellano
ISBN: 9788483651032
Nº Edición: 1ª
Año de edición: 2010
Precio: 19,50 €

Espectáculo

Desde Chicago a Bilbao...

Musical picante y desenfadado que se desarrolla, con música de jazz, en el Chicago de los años 20. Mujeres bellas y valientes que toman la justicia por su mano. Una obra divertida, mordaz, valiente, sincera y cruel, del autor de Cabaret: Bob Fosse.

CHICAGO EL MUSICAL

Programación de su gira por las siguientes localidades:

- Bilbao 12 agosto a 5 de septiembre.
- Salamanca 9 a 12 de septiembre.
- Pamplona 16 a 26 de septiembre.
- Logroño 30 septiembre a 3 de octubre.
- Zaragoza 6 a 17 de octubre.
- Lleida 20 a 24 de octubre.
- Murcia 28 octubre a 1 de noviembre.
- Alicante 4 a 7 de noviembre.



Espectáculos

En el Teatro de la Zarzuela de Madrid



El Teatro de la Zarzuela fue inaugurado el 10 de octubre de 1856, gracias a la iniciativa de la entonces Sociedad *Lírico Española*, con el objetivo de tener un espacio propio para las interpretaciones de zarzuelas en la capital de España.

En este edificio, Declarado Monumento Nacional y propiedad del Estado, se ofrecen además de zarzuela, ópera, danza, flamenco e incluso recitales de cantautores.

PROGRAMACIÓN

Danza

- Corella Ballet Castilla y León, Compañía Nacional de Danza - 5 al 12 de Septiembre de 2010:

El Lago de los Cisnes.

Recitales de Joan Manuel Serrat

Hijo de la Luz y de la Sombra:
Poemas de Miguel Hernández
Del 16 al 26 de Septiembre de 2010.

Zarzuelas

- La del Soto del Parral- 22 de Octubre al 21 de Noviembre de 2010.
- El Niño Judío - 16 de Diciembre de 2010 al 16 de Enero de 2011.
- El Estreno de una Artista y Gloria y Peluca (Programa doble) - 11 de Febrero al 13 de Marzo de 2011.
- Luisa Fernanda - 8 de Abril al 22 de Mayo de 2011.



Ciclo de Conferencias.

Entrada libre hasta completar el aforo, en colaboración con la Asociación de Amigos de la Ópera de Madrid.
Horario 19,30:

- Martes, 19 de Octubre: La del Soto del Parral.
- Lunes, 13 de Diciembre de 2010: El Niño Judío.
- Lunes, 7 de Febrero de 2011, Gloria y Peluca y El Estreno de una Artista.
- Lunes, 4 de Abril de 2011: Luisa Fernanda.
- Lunes, 6 de Junio de 2011:

YO, DALÍ. Encuentro con los autores de la música y el libreto.

Teatro de la Zarzuela.
C/Jovellanos, 4, Madrid.

Centralita: 34 91 524 54 00.
Abonos y Localidades:
34 91 524 54 10.
Precios especiales mayores de 65 años.
Miércoles día del espectador.

Horarios habituales de los espectáculos: de miércoles a sábados a las 20,00 h.
Domingos a las 18,00.

ABUELOS

Julio Carabias
Periodista

Yo no conocí a ninguno de mis cuatro abuelos y bien que lo sentí en su momento, y bien que me acuerdo de ellos, ahora que el abuelo soy yo. Para conocer a mis abuelos ya sólo me queda la posibilidad de encontrármelos en el Cielo donde tendrán los archivos bien organizados.

Si con los ordenadores e “Internet”, aquí en la Tierra, encontramos cualquier cosa, en cuestión de segundos, en el Cielo, nos encontrarán en seguida, a nuestros padres, nuestros abuelos, nuestros bisabuelos, nuestros tatarabuelos, y, por qué no, al “Hombre de Cromagnon” del que provengamos cada uno.

Quizá alguno de ustedes piense que, a lo mejor alguno de mis ancestros no esté en la Gloria. No creo yo, somos buena gente. Pero en este caso se podría indagar en el Infierno donde, eso sí, se tardaría un poco más en la búsqueda, por la cantidad de gente que debe de haber allí, a pesar de lo muy difícil que debe ser condenarse, según creo yo.

Si la busca de nuestros predecesores llegara a ser algo similar a lo que he tratado de razonar, el Día del Juicio Final sería como una enorme fiesta de la patrona de un pueblo grandísimo. Todos nos abrazaríamos y nos besaríamos, como se hace con los familiares a los que no se ve hace mucho tiempo. A algunos de los nuestros, nacidos en la Prehistoria, sería difícil reconocerlos, no sólo por no haberlos visto en la vida, si no porque en aquel tiempo se estilaban unas barbas hirsutas que impedían poder de-

cir. –Este primo lejanísimo, se parece a la tía Josefa. Aunque la tía Josefa tuviera algo más que pelusilla.

Lo que yo he querido decir con todo lo anterior, es que yo no he tenido ocasión de que alguno de mis abuelos me tratara ni bien, ni mal, ni consintiendo-me muchas cosas, ni dándome todos los caprichos. Todo esto viene a cuento de que en más de una ocasión, he oído a algún abuelo, los menos, afortunadamente, decir:

–Yo consiento a mis nietos todo lo que hacen. No les regaño nunca. Que hagan lo que quieran. Me estoy vengando de lo que me regañaron a mí. Les concedo todos los caprichos. Ya de mayores tendrán que aguantar normas y prohibiciones.

A mí, esto, me parece una barbaridad, el cariño a un nieto, a un abuelo, a una madre, a un padre, a un amigo, incluso a un perro o a un gato, si, de verdad se les quiere, no consiste en no advertirles, de manera oportuna y mesurada, si hay algo que no hacen bien, o que se puede hacer mejor.

Sobre todo a los niños a los que les queda todo por aprender, hay que rectificarles y mostrarles como se hacen correctamente las cosas. Eso sí, no estar constantemente encima de ellos, pero de la manera más amistosa, enseñarles a distinguir lo que está bien y lo que no. Sobre todo ahora que ya no se hace la “mili”.

Y no debemos tener los mayores, problema alguno, en llamar la atención a los críos, cuando sea necesario, porque ellos lo hacen e incluso se ríen de nosotros, cuando nos pillan en algún pequeño renuncio. Verán.

Fue un niño al “water”, en su casa, y cuando volvió al salón, le preguntó el padre.

–¿Has tirado de la cadena?

A lo que el niño contestó con cara de guasa, como diciendo te he pillado.

–¿Qué cadena? No hay ninguna cadena– y tenía razón el chaval, ya no hay cadenas en los “wateres”.

Si a nuestros hijos y a nuestros nietos les dejamos hacer lo que quieran, podrán llegar a ser unos “perlas”, que se dice ahora, unos tarambanas, que se decía antes, o unos gilipollas, que se puede decir y escribir ya con aquiescencia de la Real Academia Española de la Lengua.

Productos de apoyo para la vida autónoma



Los productos de apoyo favorecen la autonomía en las actividades diarias y las relaciones sociales.



NO SOMOS UN CENTRO DE VENTA, PERO
PODEMOS AYUDARLE A CONOCER ESTOS
PRODUCTOS Y SUS DISTRIBUIDORES

¡Estamos para informarle y asesorarle!

CENTRO DE REFERENCIA ESTATAL DE AUTONOMÍA PERSONAL Y
AYUDAS TÉCNICAS (CEPAT)

C/Los Extremeños, nº 1 (esquina Avda. Pablo Neruda) 28018 Madrid

Tel.: 91 703 31 00 Fax: 91 778 41 17

Correo electrónico: ceapat@imsero.es

Información sobre el CEPAT en Internet: www.ceapat.org

2010
Año Europeo
de Lucha contra
la Pobreza y
la Exclusión Social

CONSTRUYENDO EN COMÚN
UNA SOCIEDAD PARA TODAS LAS PERSONAS



www.eu2010.es



www.2010againstpoverity.eu



www.2010contralapobreza.msps.es