



CRMF Salamanca

Centro de recuperación de
personas con discapacidad física
y/o sensorial



Resumen de actividades 2010



GOBIERNO
DE ESPAÑA

MINISTERIO
DE SANIDAD, POLÍTICA SOCIAL
E IGUALDAD



Unión Europea

Fondo Social Europeo
"El FSE invierte en tu futuro"

Índice

1. PRESENTACIÓN	2
2. MOMENTOS DESTACADOS	4
3. NUESTRA VISIÓN	6
4. ORGANIZACIÓN DEL CRMF	8
5. CARTA DE SERVICIOS	10
6. PRINCIPALES ACTIVIDADES DEL 2010	12
7. UNIDAD DE AUTONOMÍA PERSONAL Y PRODUCTOS DE APOYO	21
8. NUESTROS USUARIOS	23
9. TELEFORMACIÓN	26
10. PROPUESTAS FORMATIVAS PRESENCIALES Y COMPLEMENTARIAS	29
11. PROGRAMA DE PRÁCTICAS FORMATIVAS	33
12. INSERCIÓN LABORAL	33
13. PROYECTOS EUROPEOS	36
14. IMPACTO MEDIÁTICO DEL CENTRO	38
15. INFORME DE GESTIÓN	39
16. SUMMARY IN ENGLISH	40

1. PRESENTACIÓN

El CRMF es un centro que pertenece al IMSERSO. Como Unidad dependiente del citado organismo, dispone a través de los Presupuestos Generales del Estado de los fondos necesarios para realizar las actividades programadas. Además, el grueso de las actividades de formación este subvencionadas por el Fondo Social Europeo (FSE).

Ya son treinta y tres los años de existencia y experiencia los que lleva este CRMF del Imsero en Salamanca. Durante este tiempo su compromiso ha sido velar por la atención formativa, técnica, profesional y cultural de las personas con discapacidad física y/o sensorial.

En esta memoria se recogen y sintetizan las actividades más destacadas que se han llevado a cabo por el Centro de Recuperación de Personas con Discapacidad Física y /o Sensorial durante el año 2010.

El equipo humano de profesionales que trabajamos aquí, está comprometido con las personas con discapacidad para crear un espacio acorde a las necesidades demandadas y ofrecer unos servicios de calidad año tras año.

Desde el CRMF de Salamanca siempre hemos animado a la participación en la comunidad y hemos tratado de integrar y dar a conocer sus recursos y su funcionamiento dinámico.

Durante 2010 en el CRMF hemos vivido momentos intensos dentro de la proyección de las actividades programadas de las cuales se ha hecho partícipe a través de los medios de comunicación.

De todas ellas se ha obtenido un balance positivo, y en los objetivos marcados se han cumplido casi en su totalidad. Además, hemos conseguido ampliar nuestra oferta formativa a

personas con discapacidad de nuestro entorno, como en es el caso concreto del Proyecto DISCATEL.

Al volver la vista atrás debemos reflexionar y hacer autocrítica sobre nuestro quehacer diario. Para ello, palabras como: atención, calidad de servicios, planificación, coordinación y optimización deben enmarcar todas las acciones que emprendamos y realicemos en este CRMF y que deben seguir adelante.

Nuevas responsabilidades deben hacernos asomar a nuevas perspectivas y compromisos en pleno siglo XXI, de manera que nos permitan ya una plena integración de las personas con discapacidad en la sociedad. El acento no está en la discapacidad, sino en el conocimiento y desarrollo de la persona, de sus capacidades, sus potencialidades y necesidades para alcanzar su realización plena.



Por todo esto, ponemos también la vista al frente para pensar y seguir sumando voluntades y poder desarrollar nuestra diversidad de propuestas en diferentes campos.

Desde el CRMF de Salamanca y durante el año 2010 hemos seguido atendiendo la gran mayoría de la demanda que se produce gracias al trabajo en equipo, desarrollado desde hace más de treinta años y que ha facilitado el desarrollo humano de las personas que residen y utilizan los servicios profesionales de este centro.

2. MOMENTOS DESTACADOS

PRESENTACIÓN DE LA *GUÍA PARA UN USO NO DISCRIMINATORIO DEL LENGUAJE EN LAS MUJERES CON DISCAPACIDAD*. 26 DE ENERO.



Presentación de la *Guía*.

Hasta el CRMF de Salamanca se desplazó la directora del Instituto Cervantes, Carmen Caffarel para presentar la *Guía para un uso no discriminatorio del lenguaje en las mujeres con discapacidad* elaborada por profesionales del centro. Caffarel invitó a “reflexionar sobre las consecuencias de una utilización descuidada y poco sensible de la lengua” e instó a evitar los “discursos sexistas en torno a la discapacidad”. El objetivo de las 60 páginas de la publicación es demostrar que el lenguaje si no se utiliza de forma adecuada, puede excluir aún más a las mujeres con discapacidad hasta hacerlas casi inexistentes en los medios de comunicación.

VII EDICIÓN DEL CONCURSO DE ARTÍCULOS DE OPINIÓN DEL CRMF DEL IMSERSO EN SALAMANCA. 25 DE JUNIO.

Dar voz a las personas con discapacidad y conocer de primera mano sus sentimientos, dificultades, necesidades y reivindicaciones en relación al mundo de la discapacidad, es el objetivo del Concurso de Artículos de Opinión que cada año convoca el CRMF de Salamanca.



Autoridades y premiados.

La alumna Nuria Rodríguez se alzó con el galardón de la VII edición, en la que la Calidad de Vida centró el tema del concurso. Junto a ella, otros dos alumnos del centro, Oscar Calderón y Haizea Erquicia, recibieron sus respectivos accésit. Sus trabajos fueron publicados en los periódicos locales, con el fin de dar a conocer a la sociedad su particular visión de la Calidad de Vida de las personas con discapacidad.

CURSO AECCC. 23 DE NOVIEMBRE-16 DE DICIEMBRE.

Catorce personas con discapacidad tuvieron la oportunidad de participar en el curso “Calidad en la atención al cliente por teléfono”, dentro del Proyecto DISCATEL. A través de esta iniciativa desarrollada en el CRMF de Salamanca, se ha dotado a los asistentes de las herramientas y habilidades requeridas para la especialización en un entorno Contact Center. El curso, impartido por la Asociación Española de Expertos en Centros de Contacto con Clientes (AECCC), estuvo basado además en las posibilidades de la incorporación al mundo laboral que supone la adquisición de esta formación de la calidad en la atención y en la informática aplicada para las personas con discapacidad.



Asistentes al Curso.

II CONCIERTO DIDÁCTICO DE MÚSICA PARA PERSONAS CON DISCAPACIDAD AUDITIVA. 2 DE DICIEMBRE.



II Concierto didáctico.

Diez años después de aquella primera experiencia, el salón de actos del CRMF de Salamanca era el escenario elegido para la celebración del “II Concierto de Música Didáctico para personas con discapacidad auditiva”, a cargo de la Orquesta de Cámara del Casino de Salamanca. A través de un formato muy especial se interpretaron una decena de piezas que trataron acercar la belleza y la emoción de la música a las personas con discapacidad auditiva. Una mezcla de sensaciones para conmemorar el Día Internacional de las Personas con Discapacidad.

3. NUESTRA VISIÓN

Las personas que trabajamos en el CRMF de Salamanca creemos que es posible un mundo en el que mujeres y hombres, dotados de los mismos derechos y deberes, dispongan de las mismas oportunidades para llevar una vida digna y se desarrollen como individuos y miembros activos de su comunidad.

Nuestro esfuerzo debe estar orientado a conseguir estos objetivos:

- Proporcionar servicios de recuperación funcional y orientación profesional ocupacional a personas con discapacidad física y/o sensorial en edad laboral, que favorezcan su integración laboral y social.

- Sensibilización de todas las estructuras sociales para facilitar tanto la autonomía personal como la participación de las personas con discapacidad física en todos los ámbitos que les afecten.
- Promover el compromiso de las personas con discapacidad física hacia la participación activa en la sociedad que les rodea.
- Aumentar la calidad de los programas que llevamos a cabo, fomentando la responsabilidad, la formación continua y la integración social y laboral.
- Integrar las opiniones de usuarios y trabajadores en la convicción de que es el camino hacia mayores cotas de eficacia en nuestra gestión.



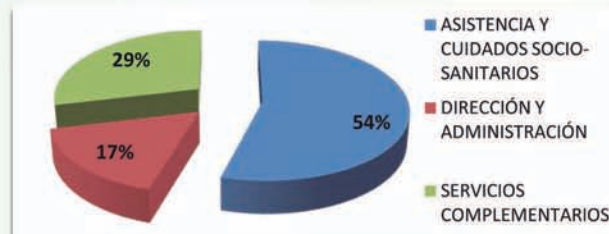
Equipo de Dirección del CRMF de Salamanca.

4. ORGANIZACIÓN DEL CRMF



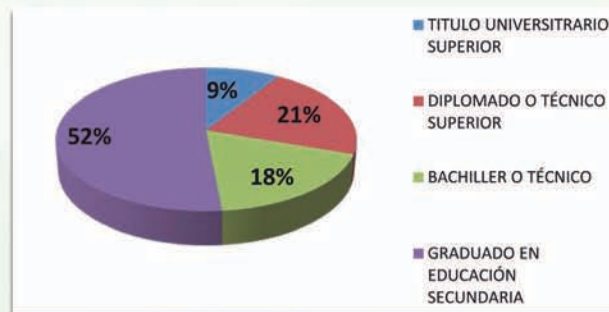
PLANTILLA POR COMPETENCIAS PROFESIONALES

ASISTENCIA Y CUIDADOS SOCIO-SANITARIOS	36
DIRECCIÓN Y ADMINISTRACIÓN	11
SERVICIOS COMPLEMENTARIOS	19



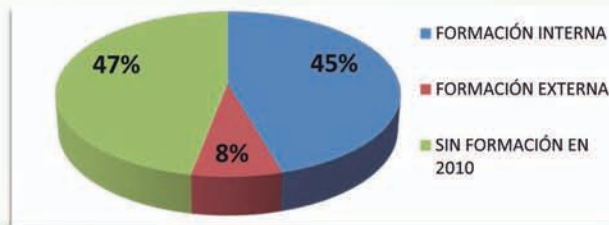
PLANTILLA POR TITULACIÓN ACADÉMICA

TITULO UNIVERSITARIO SUPERIOR	6
DIPLOMADO O TÉCNICO SUPERIOR	14
BACHILLER O TÉCNICO	12
GRADUADO EN EDUCACIÓN SECUNDARIA	34



TRABAJADORES QUE HAN PARTICIPADO EN ACTIVIDADES DE FORMACIÓN CONTÍNUA

FORMACIÓN INTERNA	30
FORMACIÓN EXTERNA	5
SIN FORMACIÓN EN 2010	31



5. CARTA DE SERVICIOS

Las Cartas de Servicios son documentos a través de los que las organizaciones de la Administración General del Estado informan públicamente a los ciudadanos sobre los servicios que gestionan y de los compromisos de calidad en su prestación.

En nuestro caso es un instrumento que expresa concretamente el compromiso de servicio público con nuestros usuarios y que permite evidenciar la efectividad de los principios de funcionamiento de este CRMF.

Éstos han sido nuestros compromisos y los indicadores del grado de cumplimiento:

COMPROMISOS ACTUALES	<i>INDICADORES PARA EL SEGUIMIENTO DE LOS COMPROMISOS</i>
Elaborar para el 75% de los residentes un programa individual de recuperación dentro de los dos primeros meses de su ingreso, sin superar en ningún caso los tres meses.	<i>Porcentaje de programas individuales de recuperación elaborados en los plazos previstos.</i>
Realizar el seguimiento del 75% de los ex alumnos de los dos últimos años	<i>Porcentaje de ex alumnos del último año a los que se les ha enviado el protocolo de seguimiento</i>

<p>mediante el envío de un protocolo de recogida de información para conocer su situación laboral y profesional.</p>	<p><i>y con los que se ha contactado mediante llamadas telefónicas, visitas, correos, etc.</i></p>
<p>Informar individual y cuatrimestralmente al 70% de los alumnos de los resultados académicos obtenidos y de la evolución habida en el periodo y al resto una vez al año.</p>	<p><i>Porcentaje de alumnado a los que se ha informado cuatrimestral y anualmente sobre los resultados y evolución académicos.</i></p>
<p>Impartir al 80% de los usuarios una formación específica en técnicas de búsqueda de empleo como instrumento facilitador para su integración laboral.</p>	<p><i>Porcentaje de usuarios que recibe formación específica en técnicas de búsqueda de empleo.</i></p>
<p>Contestar las quejas presentadas que no requieran conocimiento o participación de otra Unidad de la Administración, en el plazo de 15 hábiles desde su recepción</p>	<p><i>Porcentaje de quejas contestadas antes de los 15 días.</i></p>

En el CRMF del IMSERSO en Salamanca, además de las Jornadas, Encuentros, etc. que a continuación vamos a detallar, se apuesta por la integración social de los usuarios como objetivo prioritario. Para ello se llevan a cabo un elevado número de actividades programadas atendiendo a las posibles discapacidades e intereses de los usuarios.

Al tiempo que se realizan cursos de formación presencial y de Tele formación, también se realizan actividades donde la participación de los alumnos es primordial, como es la edición de la revista *Mundo sin límites*, elaborada íntegramente por los propios alumnos del Centro a través del taller de Comunicación del CRMF.



Los alumnos del Centro también realizaron otras series de actividades, como es el Taller de Radio. Fueron ellos los que se ocuparon de los contenidos que se emitieron.

1^{ER} TRIMESTRE

Presentación de la “Guía para un uso no discriminatorio del lenguaje en las mujeres con discapacidad” [26 de enero].



Presentación de la *Guía*.

El CRMF de Salamanca presentó el día 26 de enero de 2010 la *Guía para un uso no discriminatorio del Lenguaje en las mujeres con discapacidad*. Dicha presentación tuvo una gran repercusión en la prensa dado que la Directora del Instituto Cervantes, Carmen Caffarel, fue la invitada de honor de dicho evento. Con esta *Guía* -de sesenta páginas, dividida en 6 capítulos-, se pretendió prevenir y concienciar sobre los usos desiguales del lenguaje en las mujeres con discapacidad.



Nuevas tecnologías para todos. Innovación responsable [25 de febrero].

Esta Jornada, en colaboración con Vodafone, tuvo como objetivo fundamental acercar las nuevas tecnologías a las personas con discapacidad, incidiendo



Inauguración de la Jornada.





Inauguración del Proyecto.

en la telefonía móvil accesible para invidentes y discapacitados visuales.

- *Presentación de Proyecto Discatel. Teletrabajo y discapacidad [24 de marzo].*

Promovido por la Fundación Alares, Vodafone, Sertel, Fundación Integralia y el Centro Especial de Teletrabajo Markel, se realiza la presentación de este Proyecto que tiene como objetivo abogar por el teletrabajo como vía para la incorporación de las personas con discapacidad al mercado

2º TRIMESTRE

- *II Jornada de mujer y discapacidad [15 de abril].*



Inaugurada por Laura Seara, las Jornadas pusieron de relieve la discriminación de las mujeres con discapacidad y sus dificultades para integrarse social y laboralmente. No obstante, a pesar de todos los problemas expuestos, se pusieron de relieve mujeres con discapacidad que han sabido superar todas las barreras y han llegado a lo más alto en su ámbito



Participantes de la Jornada.

profesional. Entre los ponentes destacaron los periodistas Leonor Pérez Lucas y José Luis Fernández Iglesias, Pilar Ramiro, comisionada de Género del CERMI o M^a. Concepción Romero Quintana, jefa de la Unidad contra la Violencia de Género de la Subdelegación del Gobierno en Salamanca.

- *IX Jornadas de empleabilidad con colectivos vulnerables. “Nuevas propuestas para nuevas realidades”* [11 y 12 de mayo]



Organización de las Jornadas.

sostenibles en el ámbito del empleo, la formación y el autoempleo, etc. Uno de los objetivos prioritarios de las mismas fue incidir en la sensibilización del sector empresarial, ya que, actualmente, no apoyan suficientemente para la inserción laboral de estos colectivos.

Acogidas por el CRMF y organizadas por once entidades que trabajan en la provincia, la Jornadas tuvieron como objetivo el promover el acceso al mercado laboral de personal en situación de desventaja social. En el evento se abordaron cuestiones como el contexto socioeconómico actual, las iniciativas





- **III Jornada de violencia de género en la mujer con discapacidad [24 de junio].**

La Jornada contó con expertos y expertas de la talla de la Subdirectora de prevención y gestión del conocimiento sobre violencia de género del Ministerio de Igualdad, Victoria Abril, o la profesora y miembro de Naciones Unidas en materia de igualdad, Soledad Murillo, entre otros. Una de las conclusiones que se extrajeron de la Jornada fue que la situación de

dependencia de las mujeres con discapacidad de su pareja y a la vez su cuidador provoca la mayor parte de las situaciones de maltrato, violencia física y psicológica, abuso económico y desigualdades.



Asistentes a la Jornada.

- **VII Edición del concurso de artículos de opinión del CRMF del IMSERSO en Salamanca [25 de junio].**

En el marco de colaboración entre el CRMF de Salamanca y los tres diarios locales, se fallaron los premios del concurso de artículos de opinión, siendo la alumna Nuria Rodríguez la ganadora con un trabajo titulado *Calidad de vida*. Igualmente, Haizea Erquicia y Óscar Calderón fueron galardonados con sendos accésit por sus redacciones *¿Cómo puedo mejorar mi calidad de vida?* y *La calidad*



de vida. El jurado estuvo integrado por Purificación Contreras (Tribuna de Salamanca), Julián Ballesteros (La Gaceta Regional de Salamanca), Félix Ángel Carreras (El Adelanto de Salamanca), Ricardo Bravo (Director-Gerente del CRMF) y Sergio Arestizabal (Director-Gerente de Comunica2). Los artículos ganadores se publicaron en los tres medios impresos del 26 de junio y el premio se entregó en el mes de diciembre.

4º TRIMESTRE

- *IV Jornada de discapacidad auditiva: “Rehabilitación funcional. Tratamiento familiar”* [6 de octubre].

Esta Jornada estuvo organizada en tres ponencias y una mesa redonda. Las ponencias estuvieron a cargo de especialistas como Carmela Velasco Alonso, Margarita Herrero de Vega o Mark Beyebach, todos ellos profesores de la Universidad Pontificia de Salamanca. Igualmente, para dar al evento una perspectiva interdisciplinar, en la mesa redonda intervinieron diferentes miembros de la Federación de Asociaciones de Personas Sordas de Castilla y León (FAPSCL), como Luis Miguel Jiménez Fernández (Presidente), Carlos José Ruiz Méndez (Coordinador de Intérpretes de Lengua de Signos Española) y Amaia Maortua Zamarripa (Coordinadora del Servicio Socio familiar).



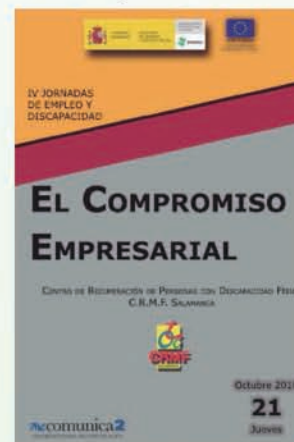
- ***IV Jornada de empleo y discapacidad: “El compromiso empresarial”*** [21 de octubre].



Participantes de la Jornada.

ciento de las empresas de cincuenta o más empleados cumplen la Ley que, desde 1982, las obliga a contratar a un dos por ciento de trabajadores con discapacidad.

Uno de los objetivos principales de esta Jornada fue concienciar a las empresas de los beneficios de contratar a personas con discapacidad, como son las ventajas fiscales. Del mismo modo, se constató el alto rendimiento en el desempeño de su trabajo por parte de las personas con discapacidad. Se destacó que, desgraciadamente, sólo el treinta por



- ***II Encuentro hispano luso de profesionales que trabajan con personas con discapacidad física*** [12 de noviembre].



En esta Jornada se intercambiaron experiencias sobre discapacidad y se analizó la situación de la inserción laboral de este colectivo. Algunas de las conclusiones que se extrajeron del evento fue que aunque la crisis no ha afectado al número de puestos de trabajo de los centros especiales de empleo de Castilla y León, sí ha repercutido en el acceso de este colectivo a un empleo ordinario, dificultando sus posibilidades. Igualmente, se presentaron los resultados de un

estudio exploratorio realizado por el centro sobre la inserción laboral de las personas con discapacidad en la raya transfronteriza, que se enmarca dentro del Proyecto de Cooperación entre España y Portugal.



Participantes y asistentes a la Jornada.

- *XIII Jornada de reconocimiento empresarial (IX Premio Hermes).* [18 de noviembre]

La novena edición del Premio Hermes, convocada en octubre, tuvo una alta participación de las diferentes empresas, como fueron, Caja Rural de Soria, Grupo Leche Pascual, Aquimisa, Escuela de Nuevas Tecnologías Torres Quevedo, Castillo Grupo, Academia Universitaria Salamanca, Eulen y Grupo MRS. Finalmente, el galardón recayó en el Grupo Leche Pascual, ya que de sus 2.395 trabajadores, 53 de ellos tienen alguna discapacidad - un 2,21 % del total - , siendo un 90% indefinidos. La entrega del Premio corrió a cargo de la periodista Manoli Mateos.



Entrega del IX Premio Hermes.

- *Curso AECCC (Proyecto DISCATEL). [23 de noviembre – 16 de diciembre]*

Durante casi un mes se desarrolló en las instalaciones del Centro el Curso “Calidad en la atención al cliente por teléfono. Asistieron 14 personas con discapacidad las que tuvieron oportunidad de especializarse en esa área de previsible demanda laboral. Se desarrollaron dos áreas de contenidos:

- a) Introducción al entorno de contact center y calidad de atención al cliente.
- b) Informática aplicada.

- *Día Internacional de la discapacidad [2-3 de diciembre].*

Para celebrar este día en el Centro se programaron diferentes actividades. El *II Concierto didáctico de música clásica para personas con discapacidad auditiva* tuvo lugar en el Salón de Actos del CRMF y la entrada fue libre hasta completar aforo.

El 3 de diciembre, el CRMF recibió al equipo de Protagonistas Salamanca, de Punto Radio, que realizaron su programa a partir de las 12 horas.



Equipo Protagonistas Salamanca.

- *Entrega de los premios del VI Premio periodístico CRMF “Por la integración”* [16 de diciembre].



VI Premio periodístico CRMF

Destinado a profesionales cuyos trabajos hayan sido publicados o emitidos en cualquier medio informativo, el Centro de Recuperación de Personas con Discapacidad Física (CRMF) del IMSERSO en Salamanca, convocó este concurso en agosto -recordando la convocatoria en noviembre-. El Premio constó de dos modalidades: periodismo y fotografía. El primer premio fue para Jorge García (Ical), siendo también premiadas Patricia Villasante y Eva Cañas. Recibieron mención especial Alejandro Segalás y David Arranz.

En el mismo acto, se entregaron los premios de la *VII Edición del concurso de artículos de opinión del Imsero en Salamanca*.

7. UNIDAD DE AUTONOMÍA PERSONAL Y PRODUCTOS DE APOYO

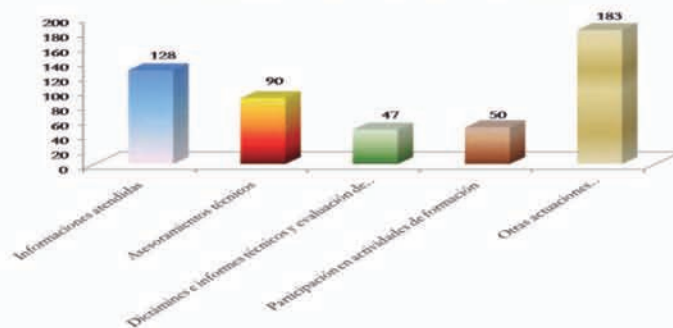


La Unidad de Autonomía Personal tiene como misión mejorar la calidad de vida de todos los ciudadanos y, en especial, a las personas con discapacidad y personas mayores a través de la accesibilidad integral, la tecnología y el diseño para todos. Es un recurso social, de acceso libre y gratuito a disposición de cualquier profesional, usuario o institución ya sea pública o privada.

Se constituye como una exposición permanente de información a través de catálogos generales de Ayudas Técnicas, bancos de datos y documentación, así como un equipo multiprofesional. Su campo de actuación abarca aquellas actividades básicas de la vida diaria, la accesibilidad arquitectónica y urbanística, la movilidad y los transportes y la comunicación.

Entre las tareas que se han desarrollado en 2010, cabe destacar la aportación de información y asesoramiento, la realización de dictámenes e informes y evaluaciones de ayudas técnicas, la participación en otras actividades, etc.

Actividades llevadas a cabo por la Unidad

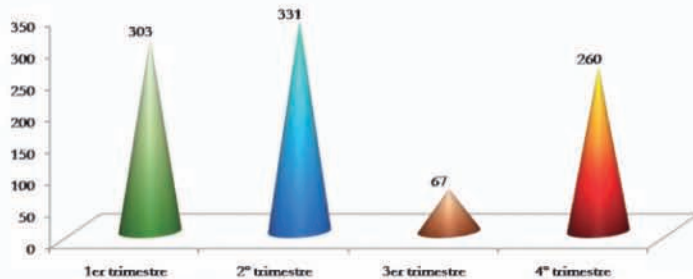


dictámenes e informes y evaluaciones de ayudas

Uno de los objetivos del CRMF es dar a conocer su funcionamiento interno, así como sus

instalaciones, por lo que se ofrecen visitas guiadas por el Centro con el fin de mostrar a la sociedad los usuarios que éste acoge, así como las barreras que sufren en su cotidianidad. De este modo, durante el 2010, han visitado la Unidad 31 grupos del sector socio-sanitario, con un total de 1001 personas, estando el grueso de visitantes en el segundo trimestre del año.

Visitas al CRMF



Igualmente, la Unidad de Autonomía Personal participó activamente en el Foro iProA, como Centro de Información en Productos de Apoyo, con el objetivo de trabajar con otros Centros para mejorar la provisión de información en productos de apoyo, facilitando a las personas el acceso a la información y el conocimiento.

La Unidad también colaboró en el Máster en Gerontología Social de la Universidad de Salamanca y participó en la Jornadas de bajo coste en el CRMF de Albacete.



Visita al CRMF.

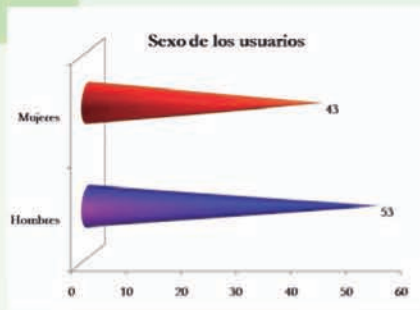
8. NUESTROS USUARIOS

CARACTERÍSTICAS DE LOS USUARIOS



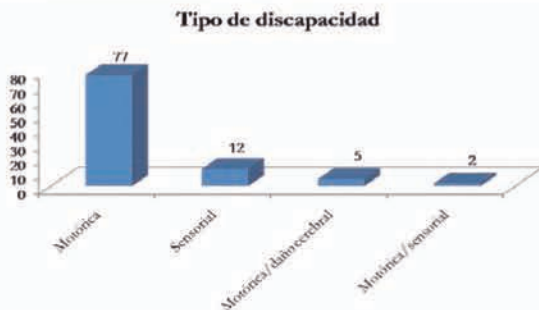
Casi un centenar de alumnos estuvieron en el CRMF de Salamanca alumnos durante 2010, 25 de ellos en régimen de Centro de Día y los 71 restantes como residentes.

Una de las variables a analizar dentro de los beneficiarios del Centro es el sexo. En 2010, la mayoría de los usuarios, el 55,2%, fueron hombres y el 44,8% mujeres. Conjugando la variable de régimen del Centro y el sexo, es evidente que en el caso de los alumnos externos, el número de mujeres y de hombres es muy parecido (11 y 14, respectivamente), siendo más evidente la diferencias por sexos en el régimen de residencia, donde hay casi un 10% en el régimen de residencia.



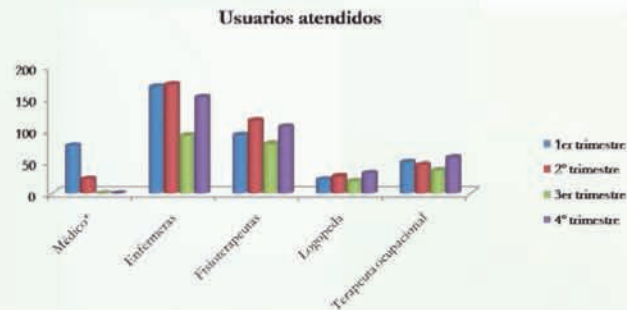
El grueso de las personas que hacen uso de las instalaciones del CRMF -bien como centro de día, bien como residencia-, se sitúa de 20 a 29 años, un total del 38,5%. Es necesario tener en cuenta que la edad mínima para poder ingresar en cualquiera de los Centros de Recuperación de Personas con Discapacidad Física es de 16 años. El número de usuarios de edades

comprendidas desde esta edad mínima hasta los 19 años es muy pequeño, suponiendo solamente 7,3% del total, muy parecido al porcentaje de personas de 50 a 59 años. A partir de los 30 años, el porcentaje se sitúa en el 27,1%, reduciéndose más de 40 a 49 años, que representan el 19,8%. Solamente hay una persona con discapacidad mayor de 60 años.

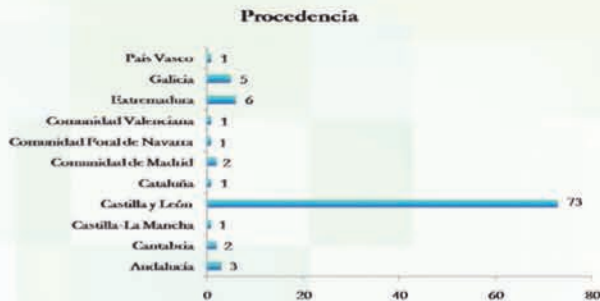


El 80,2% de los usuarios del CRMF de Salamanca padece discapacidad motora, incrementándose, aunque mínimamente, el porcentaje con personas con discapacidad motora combinada con daño cerebral o sensorial. En el caso de personas con discapacidad sensorial, el porcentaje decrece considerablemente hasta el 12,5%.

Los usuarios del Centro se benefician del Servicio médico-funcional, que tiene como objetivo mantener, recuperar o mejorar el estado de salud de éstos y que está encaminado a procurar la autonomía personal y la vida independiente. Se dispensa una atención individualizada por parte de los profesionales que componen dicho Servicio. Los datos que se recogen en el gráfico nos dan una idea clara del gran número de personas que acuden a este Servicio. El médico (solamente los dos primeros trimestres del año) y el logopeda atendieron a un centenar de personas, mientras que la terapeuta ocupacional se ocupó de 187 usuarios. En el caso de las fisioterapeutas la cifra se sitúa en 390 consultas, siendo el servicio de enfermería donde se registran más casos, con 583 usuarios atendidos.



*Sin profesional el último semestre.



Las personas que acuden al CRMF de Salamanca proceden de toda la geografía española, siendo los más numerosos los procedentes de Castilla y León, en concreto, 25 alumnos disfrutaban del régimen de Centro de día y 48 como residencia, lo que nos marca un total de 73 personas. El resto de Comunidades aportan el 24% de alumnos, todos ellos en régimen de residencia, donde pueden disfrutar de una formación integral.



Parte de la plantilla del Área Asistencial-Residencial.

Al mismo tiempo, nuestros usuarios en régimen de residencia disfrutan de la vida en el Centro más allá de las actividades lectivas y/o de Teleformación. En la residencia encuentran su “hogar” durante



Ejemplo de las instalaciones del Centro.

el curso lectivo. Estas instalaciones están destinadas a satisfacer y cubrir las necesidades de las personas que allí conviven, tales como: habitaciones individuales o dobles, comedor, aulas, lavandería, biblioteca, sala de estudio, sala de juegos, sala de televisión, gimnasio, polideportivo o cafetería.

9. TELEFORMACIÓN

El Centro de Recuperación de Personas con Discapacidad Física (CRMF) de Salamanca, además de los cursos de tipo presencial, también ofrece una serie de cursos impartidos a distancia, es decir, pone a disposición tanto de las personas con discapacidad como de profesionales del ámbito de la discapacidad la Teleformación.

Estos cursos contaron 580 alumnos en 29 cursos distintos. Con este proyecto se continúa con los planes de formación del Centro, con el fin de seguir introduciendo a todas las personas interesadas en la utilización y aprovechamiento de los recursos que las TIC's pueden ofrecer para la formación.

El objetivo de estos cursos es dotar a todos los alumnos de las capacidades necesarias para mejorar su rendimiento laboral y personal con el aprendizaje en el uso de nuevas herramientas tecnológicas. Es, por tanto, la mejora personal y profesional el motivo fundamental de esta formación. Gran parte de estos cursos sirven para el propio reciclaje de los usuarios, mientras que otros los inician en nuevos campos con el objetivo de dotarles de nuevas herramientas orientadas al empleo.

Durante el 2010 se ofertaron los siguientes cursos:

- ✚ Access XP
- ✚ Auditor Interno ISO 9001-2008
- ✚ Contabilidad (nivel intermedio)
- ✚ Contabilidad para PYMES
- ✚ Curso de Auditor Interno de Medio Ambiente (ISO 14001:2004)
- ✚ Diseño de páginas Web Básico con FrontPage
- ✚ Diseño de páginas Web. Dreamweaver
- ✚ Diseño de páginas Web. Freehand
- ✚ Diseño publicitario. CorelDraw
- ✚ Laboral
- ✚ Microsoft Office 2003
- ✚ Microsoft Office 2007
- ✚ Outlook XP
- ✚ PowerPoint XP
- ✚ Preparación Oposiciones Auxiliar Administrativo del Estado
- ✚ Prevención de Riesgos Laborales
- ✚ Programación en Java
- ✚ Programación en Visual Basic

✦ Energía Fotovoltaico

✦ Energía Solar-Térmico

✦ Excel XP

✦ Gestión Fiscal

✦ Inglés Básico

✦ Internet

✦ Redes

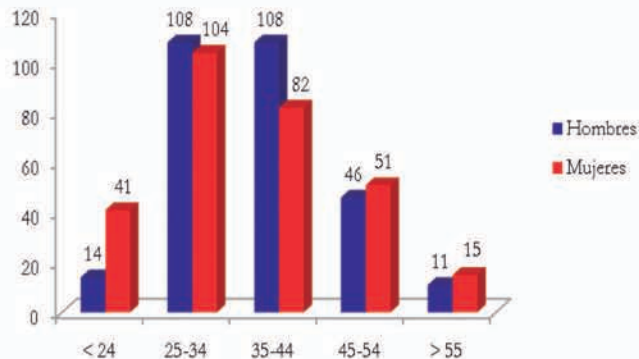
✦ Técnico en Implantación de SGMA

✦ Windows e Internet

✦ Windows XP

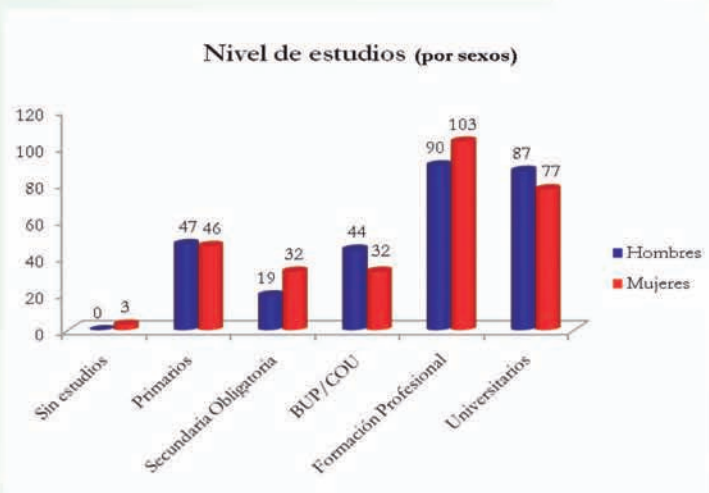
✦ Word XP

Edad alumnado (por sexos)



Si contemplamos el alumnado de Teleformación del CRMF de Salamanca por diferentes variables -y siempre dividido por sexo-, tendremos las siguientes conclusiones a partir de las cifras. Las personas que realizan cursos de Teleformación menores de 24 años son, en su mayoría mujeres, prácticamente triplican al número de hombres. Esta diferencia desaparece y las cantidades son muy similares tanto en edades comprendidas entre 25 a 34, de 45 a 54 y mayores de 55 años. No ocurre lo mismo con la horquilla de 35 a 44 años, donde el género masculino predomina en casi treinta personas.

El nivel de estudios es otra variable a tener en cuenta a la hora de constituir el perfil del alumnado de Teleformación del CRMF de Salamanca. Sin lugar a dudas, las personas beneficiarias de los cursos ofertados tienen un nivel de estudios medio-alto a la vista de las cifras. Los ciclos medios (Formación Profesional y BUP/COU) son los que acogen al mayor número de alumnos. Entre ambas modalidades, suponen casi el 50% del alumnado total, concretamente, el 46,4%. Seguidamente, el 28,3% tienen estudios universitarios.



10. PROPUESTAS FORMATIVAS PRESENCIALES Y COMPLEMENTARIAS

Para conseguir los objetivos del Sistema Nacional de Cualificaciones y Formación Profesional se propusieron ocho cursos presenciales. El Instituto Nacional de las Cualificaciones (INCUAL) es el instrumento técnico que apoya la consecución de esos objetivos.

Todas las actividades formativas están coordinadas por el Servicio de Orientación Pedagógica y tienen como fin la Inserción Social y Laboral.

ACTIVIDADES FORMATIVAS PRESENCIALES

Operaciones auxiliares de servicios administrativos y generales

Operaciones auxiliares de montaje y mantenimiento de sistemas microinformáticos

Confeción y publicación de páginas Web

Tratamiento y maquetación de elementos gráficos en preimpresión

Actividades de gestión administrativas

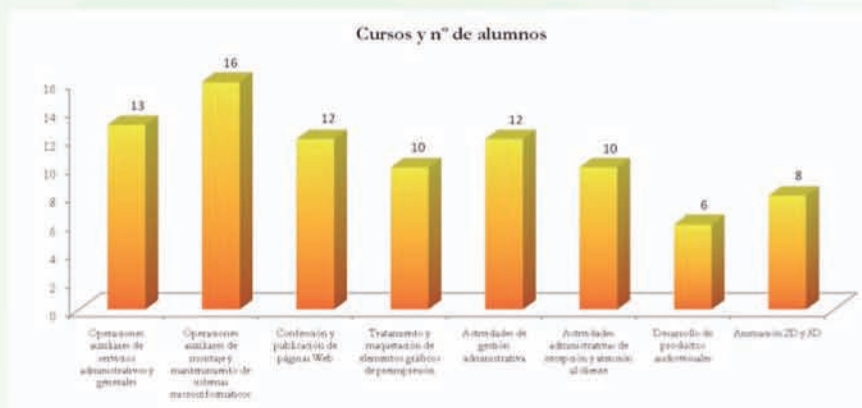
Actividades administrativas de recepción y atención al cliente

Desarrollo de productos audiovisuales

Animación 2D y 3D

La formación impartida en el CRMF de Salamanca durante el año 2010 supera las 9.000 horas.

CURSOS PRESENCIALES DEL CENTRO



7.520 horas, a las si añadimos las 1.600 horas del curso complementario, dan un total de 9.120 horas lectivas impartidas.

Desde el Centro de Recuperación de Personas con Discapacidad Física y/o sensorial (CRMF) se busca la formación integral de los usuarios. Así, además de los cursos presenciales, la Teleformación y los cursos complementarios que se ofertan, también se fomentan las actividades de convivencia y de ocio, con distintas actividades fuera del Centro.

El CRMF de Salamanca está estructurado en servicios y unidades. Todos ellos son necesarios para un correcto funcionamiento del Centro y la consecución de los objetivos.

El CRMF de Salamanca ofertó ocho cursos de tipo presencial en los que se matricularon casi noventa personas. Además, se impartió un curso complementario, “Servicio atención a personas con discapacidad auditiva”, que fue seguido por cinco personas más. El número de horas de los cursos de tipo presencial fue de



Fin de curso. Alba de Tormes.

SERVICIOS DEL CRMF

Servicio de Autonomía Personal y Productos de Apoyo

Servicio Psicosocial (Psicólogo y Trabajador Social)

Servicio de Actividades Culturales

Servicio de Orientación Pedagógica

Servicio de Atención a Personas con Discapacidad Auditiva

Unidad de Empleo, Igualdad, Cooperación y Comunicación

Servicio de Capacitación Profesional (Cursos)

Servicios Telemáticos de Soporte a la Información

Servicio de Referencia Estatal en Teleformación (Aula de Nuevas Tecnologías y Plataforma de Teleformación)

Servicio de Implantación de TIC (SITIC)

Servicio de Recuperación Médico-funcional (Médico Rehabilitador, Enfermería, Fisioterapia, Terapia Ocupacional y Logopedia)

Servicio de Restauración

Servicio Asistencial-Residencial (cuidadores, camareros, cocineros, lavandería...)

Taller de Comunicación, Manualidades...

Servicio de Mantenimiento

11. PROGRAMA DE PRÁCTICAS FORMATIVAS

Las prácticas de nuestros usuarios en empresas suponen un hito en la calidad formativa que el CRMF viene ofreciendo. Cumplen con la función de mejorar la eficacia en la formación, sirven de escaparate a las empresas de las verdaderas capacidades de las personas con discapacidad, mejoran la red de contactos y facilita la contratación laboral.

Las prácticas se realizan a partir de un convenio de colaboración con cada una de las empresas interesadas en esta modalidad y con una duración máxima de 300 horas. Este año han hecho prácticas diez usuarios y han totalizado 1897 horas de prácticas en empresas.

Las Empresas receptoras de alumnado en prácticas han sido: Ayto. de Salamanca (Administración y Archivo), Iniziar, Universidad de Salamanca (S.A.S.) y 2000IR

También este CRMF es receptor de alumnado en prácticas, procedente de las distintas Facultades de nuestras Universidades: Trabajo Social, Fisioterapia y Psicopedagogía.

12. INSERCIÓN LABORAL

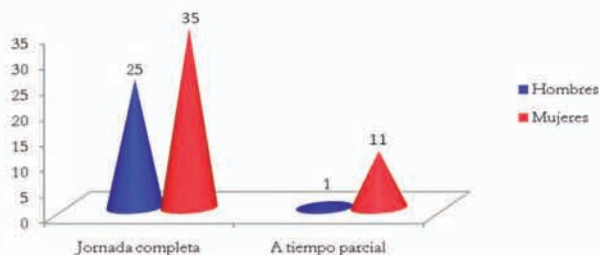
La Unidad de Empleo del CRMF del IMSERSO en Salamanca es un recurso orientado y adecuado a las personas con discapacidad desde el que se desarrollan labores de sensibilización, información, orientación e intermediación laboral dirigidas tanto a las personas con discapacidad, al tejido empresarial como a la sociedad en general.

Los usuarios que componen la Bolsa de Empleo son alumnado y ex alumnado del Centro, así como personas externas cuyo certificado de discapacidad es igual o superior al 33% de discapacidad física y/o sensorial y/o que presentan una Incapacidad Permanente Total para la profesión habitual. El perfil de los usuarios de la Bolsa de Empleo es muy heterogéneo, en cuanto a intereses y necesidades laborales, capacidades personales, experiencia, localización y también en cuanto al tipo de discapacidad que presentan y a la valoración, con casos de incapacidad total o necesidad de asistencia a terceros y, otros, en los que el desarrollo personal y laboral penas se ve afectado por la discapacidad.

Las herramientas de trabajo utilizadas para el desarrollo del trabajo realizado por la Unidad de Empleo son las siguientes: proceso personalizado y continuo de atención a las personas con discapacidad, que se inicia con la orientación y valoración de las capacidades de la persona, estableciéndose, según las necesidades, un itinerario formativo-laboral adecuado a las potencialidades y finaliza con la obtención, mantenimiento y seguimiento en el puesto de trabajo. Actualmente, la Bolsa de Empleo cuenta con una cifra de 799 personas, de los que 332 fueron mujeres (el 41,55%) y 467 hombres (el 58,45%).

Parte muy importante en este proceso de inserción laboral es el tejido empresarial. Por este motivo, se realizan acciones de información y sensibilización a empresas sobre la promoción de las capacidades de este colectivo y los beneficios que pueden obtener de cara a la contratación, abriéndose una vía de relación y de dotación de recursos humanos, que se concreta en acciones de intermediación laboral.

Tipo de jornada (por sexo)



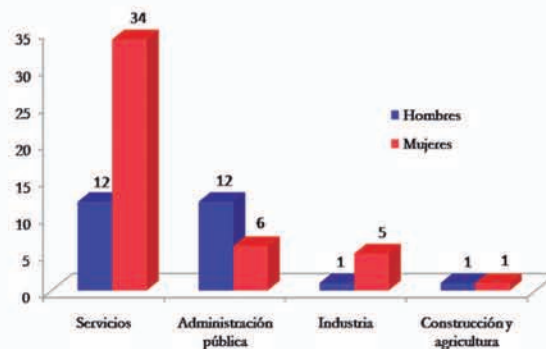
laboral, la mayoría de ellos, con contratos a jornada completa. De las 72 personas que fueron contratadas, 7 de ellas obtuvieron un contrato indefinido, siendo las restantes contratadas por menos de un año. Solamente una persona con discapacidad menor de 25 años obtuvo un puesto de trabajo, con contrato indefinido, a tiempo parcial.

El sector que contrató al mayor número de personas fue el sector servicios, con un total de 46 contratos, lo que supone el 63,9%, sobre todo, evidente en el número de mujeres contratadas, cuyo número descenderá sensiblemente en los otros tres sectores. En el caso de los hombres, los contratos en el sector servicios y en la administración pública se equiparan, desplomándose en el sector de la industria y de la construcción y agricultura.

Una de las acciones importantes que se desarrolla es la visita a empresas, en la que se concreta cuáles son los puestos dentro de la misma que pueden ser desarrollados por personas con discapacidad ayudando a ajustar el perfil profesional demandado. En 2010, 10 usuarios realizaron prácticas en diferentes empresas, 4 mujeres y 6 hombres.

Desde la Unidad se consiguió que 26 hombres y 46 mujeres se insertaran en el mundo

Sectores de actividad (por sexo)



13. PROYECTOS EUROPEOS



Lifelong Learning Programme
Grundtvig



Education and Culture DG

El Centro de Recuperación de Personas con Discapacidad Física (CRMF) del IMSERSO en Salamanca inicia su participación como representante en España del Proyecto Grundtvig “Plataforma” este proyecto europeo en noviembre de 2007, durante la reunión que

tuvo lugar en Murcia entre el 14 y el 18 de noviembre.

Durante el año 2008, 2009 y hasta julio de 2010 se desarrolló este proyecto cuyo principal objetivo fue el *desarrollo de nuevos accesos para la creación de oportunidades y herramientas a través de las nuevas tecnologías (TIC)*, con el fin de facilitar la inserción laboral de los destinatarios, entre los que se encuentran las personas con discapacidad física y sensorial.



Reunión Proyecto Grundtvig. Turquía, 2010.



Reunión Proyecto Grundtvig. Noruega, 2009.

Entre los objetivos específicos destaca la promoción de intercambio de procedimientos, herramientas, experiencias y metodologías a través de las nuevas tecnologías. Para la consecución exitosa de estos objetivos, se planteó la realización de varias actividades como trabajos en grupo, la creación de una plataforma, intercambios, diseminación y visibilidad de los productos, así como cursos de teleformación a través de la red.

En el año 2010 también se llevó a cabo el Proyecto con Portugal por el que se organizó el “II Encuentro Hispano-luso de profesionales en el área de la discapacidad”, celebrado en el CRMF de Salamanca el 12 de noviembre. Los destinatarios fueron los profesionales en el área de la discapacidad de distintas asociaciones y entidades de España y Portugal. Entre las conclusiones que se extrajeron de este encuentro destaca la respuesta positiva de los asistentes a este Encuentro Hispano-luso, así como la implicación para seguir trabajando conjuntamente en la inserción laboral de las personas con discapacidad, haciendo una labor de sensibilización destinada al mundo empresarial, pero también a la sociedad en general.



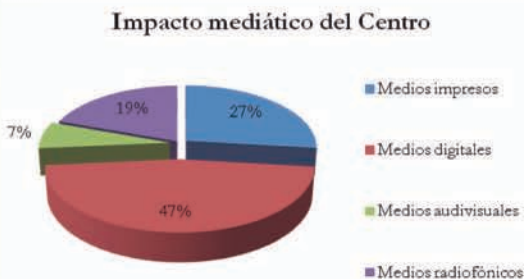
Inauguración del Encuentro.

14. IMPACTO MEDIÁTICO DEL CENTRO

Durante 2010 los medios de comunicación nacionales, regionales y locales han reflejado en sus diferentes formatos las actividades, actos y jornadas desarrolladas en el CRMF.

Los medios de comunicación potencian la inclusión de la información relacionada con la discapacidad y son ellos los que también ayudan a derribar las barreras que separan y excluyen a las personas con discapacidad. Son los que permiten que sean visibles, son sus imágenes las que transmiten la fuerza, la superación y el sentimiento para lograr entre todos humanizar a la sociedad.

Ha sido un año de un notable impacto mediático en el que se ha trabajado por la integración social y laboral de las personas con discapacidad, además de luchar contra la violencia de género, conmemorar fechas especiales como el Día Internacional de la Discapacidad y abrir lazos a nivel europeo y transfronterizo, logrando en todos ellos la implicación de las administraciones, el sector empresarial y la sociedad.



A continuación se especifica el impacto mediático que el CRMF ha tenido en los medios de comunicación nacionales, regionales y locales, en sus formatos impresos, radiofónicos, audiovisuales, así como en los digitales durante 2010:

Medios impresos = **70** apariciones.

Medios digitales = **122** apariciones.

Medios audiovisuales = **18** apariciones.

Medios radiofónicos = **51** apariciones.

15. INFORME DE GESTIÓN

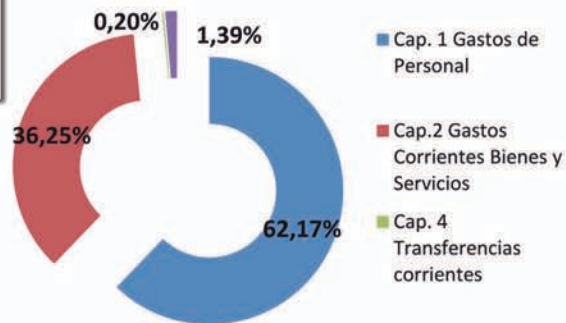
A lo largo del año 2010 se tramitaron un total de 71 expedientes principales de contratación administrativa, de los cuales 3 fueron de obras, 5 de suministros y 63 de servicios.

Las modalidades de contratación seguidas fueron: 5 concursos abiertos, 12 procedimientos negociados y 54 contratos menores de servicios y suministros (16 de mantenimiento de instalaciones y 3 para prevención de la salud laboral)

El presupuesto total para 2010 fue de 3742856,45 €. Las obligaciones contraídas supusieron un gasto de 3570359,79 €. Esto significa un satisfactorio porcentaje de ejecución del 95,39%.

Los cursos y servicios han sido cofinanciados por el Fondo Social Europeo (FSE)

CONCEPTO	CRÉDITOS ADSCRITOS en €	OBLIGACIONES CONTRAÍDAS en €
Cap. 1 Gastos de Personal	2.220.693,73	2.219.544,62
Cap.2 Gastos Corrientes Bienes y Servicios	1.455.154	1.294.327,86
Cap. 4 Transferencias corrientes	9.674	6993,21
Cap. 6 Inversiones Reales	57334,72	49.494,10
TOTAL	3.742.856,45	3.570.359,79



16. SUMMARY IN ENGLISH

CRMF is a centre that belongs to the IMSERSO. During the centre's life its compromise has been to take care about the formative, technical, professional and cultural aspects of the disabled people reality. In the CRMF Salamanca, during the year 2010, we've continued working to help in the great majority of the demand produced by our teamwork –developed for more than 30 years- , teamwork that has helped in the personal development of the people that live or use the services of this centre.

In the CRMF IMSERSO sited in Salamanca, besides of the symposiums, meetings, etc... we are going for the social integration of our users as our primary target. To achieve our objective we organize a great amount of activities, programmed attending to the possible handicaps and interests of our users. We highlight the symposium organized in January the 26th, moment when we presented our Guide for a non discriminatory usage of the language with the disabled women –made by the centre's professionals-. The IMSERSO's CRMF VII Opinion Articles Prize, June the 25th (Salamanca) where our student Nuria Rodríguez won the prize, at the same time two minor prizes were given to other two students: Óscar Calderón and Haizea Erquizia. The articles had the objective of let the people know their particular point of view about the disabled people quality of life. Other event we want to highlight is the Course AECCC, performed between November the 23rd and December the 16th, course where fourteen disabled people had the opportunity to attend to the course "Quality in the customer phone assistance". And lastly it goes without mentioning the II Classic Music Didactic Concert for people with auditory deficiency, celebrated on December the 2nd for the International Day of Disability. In addition to this events we've highlighted, other events were organized to deal other topics as New Technologies, Women and Disability, Employment, Sexist Violence and Disabled Women, Auditory Deficiency, etc...

Other projects, both national and international were prepared. On the one hand we have the project Discatel, which dealt with the topic of teleworking as a way to integrate disabled people. On the other hand we have two international projects. CRMF of Salamanca continued Spain's representation in the Grundtvig Project "Platforma", which had the objective of develop new processes to increase the amount of opportunities and tools trough the information technologies, with the final target of make easier the working integration of the disabled people. The second international project was the "II Spain-Portugal Meeting for professionals in the disability area" that took place in our centre in November the 12th.

All the activities organized in the center are open for anyone with interest, but the main target of this events are the centre's alumni. During the 2010 almost a hundred people took benefit of our facilities and the formative programs we organize. Our users can benefit from the medical service that cares about their health, and tries to give autonomy and independent life to our alumni.

The alumni of the CRMF can attend courses in order to achieve the objectives of the National System of Qualifications and Professional Formation, eight courses were proposed. The National Institute for Qualifications (INCUAL) supports the achievement of the objectives. All the formative activities are coordinated by the Pedagogical Orientation Service and have the final target of social and working insertion of our alumni. The offered courses were eight, dealing topics from administrative operations to web designing, passing through other topics like 2D and 3D animation or media production.

The Employment Unit of the CRMF is a service with the main objective of give help in the working integration of handicapped people, give information to the corporations about the hiring of a disabled person, or raise public awareness about the working situation of the disabled people. The users that compound the employment database are current and past alumni of the centre, and external people

with a certificated disability superior to the 33%, or with a total and permanent disability for their usual job. An important part of this integration process are the companies, because of that, we organize information and formative actions in order to promote the hiring of disabled people by this companies. The internships of our users in those companies give a plus to the formative quality of the centre. That internship program allows our alumni to show their skills and capability to carry out a usual job, in order to help in the final hiring of this people.

CRMF Salamanca

Centro de recuperación de
personas con discapacidad física
y/o sensorial



Avenida de Villamayor, 79
37007 Salamanca
Telf.: 923 23 48 50
Fax: 923 12 18 92
email:
crmf.salamanca@imserso.es
www.imserso.es

