

2014 SOCP



Memoria del SOCP-SF (S^o de Orientación y Capacitación Profesional)

CRMF-IMSERSO-SF

Memoria anual de actividades desarrolladas por los
profesionales del SOCP del CRMF-IMSERSO de San Fernando



MINISTERIO
DE SANIDAD, SERVICIOS SOCIALES
E IGUALDAD



Unión Europea



Fondo Social Europeo
"El FSE invierte en tu futuro"

PEDAGOGA

I.	INTRODUCCIÓN.....	4
II.	EL SOCP	5
	Estructura	5
	Unidad de orientación.....	5
	Unidad de formación	5
	Disposición en el organigrama del Centro	5
	Profesionales	6
	Objetivos	6
	Alumnado.....	6
	Equipo docente.....	7
	Ámbitos de Intervención	8
	Orientación	8
	Acción pedagógica y coordinación	8
	Colaboración y apertura del SOCP	10
	Nuestra labor visualizada en la Red.....	10
	Participación en actividades de ocio y eventos.....	10
III.	DATOS DEL SERVICIO.....	11
	Cuántos fuimos en el 2014	11
	Cuántos venimos siendo desde el 2010.....	12
	Perfil alumnado.....	12
	Distribución por edades.....	12
	Distribución por nivel académico	12
	Profesorado	13
	Distribución por áreas de conocimiento.....	13
	Horario de trabajo	13
	Seguimiento de programas.....	14
	Intervenciones pedagógicas	14
	Reuniones de coordinación didáctica (RCD)	14
	Programas formativos.....	14
	Cursos impartidos	14
	Cursos impartidos y distribución por itinerarios	15
	Incidencia en las horas cursadas	16
	Alumnas y alumnos en cada curso.....	17
	Relación horas/alumno/curso	18



Colaboración con la comunidad educativa	18
Ayuntamiento de San Fernando	18
IEDA- Instituto de Educación a Distancia	19
Delegación Territorial de Educación y Empleo en Cádiz	19
Nivel de satisfacción del alumnado	19
Evaluación externa	19
Evaluación interna: alumnado	21
Evaluación interna: profesorado	23
IV. OTRAS CONTRIBUCIONES RELEVANTE	23
Celebraciones y eventos especiales	24
Día de Andalucía	24
Unidos por el deporte	24
Cuidando la naturaleza	25
Exposición Alquerque	26
Exposición de revelado en cianotipia	26
Día de las Personas con Discapacidad	26
Publicaciones Boletín del SOCP/CRMF-SF	28
Dando visibilidad al #CrmfSf	28
Algunas jornadas, eventos y convivencias	28
Dando visibilidad a las capacidades de nuestro alumnado	29
Producción creativa de nuestro alumnado	29
Twitario del @Socpsf	29
“Lección de repaso”	29
V. DESARROLLO PROFESIONAL	30
Aprendizaje permanente	30
Aprendiendo de otros y con otros	31
VI. REFLEXIONES FINALES	31
Programas formativos	31
Abriendo paso al trabajo colaborativo y conectado	32
Recursos y organización	33
VII. AGRADECIMIENTOS	34
PROFESORADO	
VIII. PROGRAMAS FORMATIVOS	35
Memorias individuales de los cursos	35
Ofimática y Alfabetización Digital	35



OASAG-OGTD	35
Encuadernación Artística y Manipulado de Papel	36
Pretaller de Actividades Manipulativas	36
Diseño Gráfico y Web	36
Administración de Redes y Programación Web.....	36
Multimedia y Diseño 3D	36
FB: Alfabetización y Tecnología	37
FB: Educación Secundaria de Adultos 13/14	37
Inglés.....	37
Nivelación Cultural	37
Oposiciones y Competencias Clave.....	37

PEDAGOGA

INTRODUCCIÓN

Hemos distribuido la **Memoria del SOCP-2014** en dos grandes apartados, el primero informa de la **labor profesional desarrollada por la coordinadora del SOCP y el equipo de profesores** y el segundo bloque denominado [Programas Formativos](#), incluye las **memorias específicas de cada curso** que realiza el profesor o tutor de cada curso. A estas últimas memorias sólo podrán acceder las personas autorizadas, al contener datos individuales del alumnado.

Empezamos dando a conocer el [SOCP](#), para ello mostramos su [ubicación dentro del CRMF-SF](#), sus profesionales y sus [objetivos](#). Explicamos brevemente los [ámbitos de intervención](#) pedagógica y coordinación, así como las iniciativas de colaboración y apertura del Servicio.

Los [datos del Servicio](#) se exponen en el cuarto bloque, donde **aportamos algunas** evidencias sobre el **perfil del alumnado**, el **grupo de docentes**, las **intervenciones pedagógicas**, datos sobre los **programas formativos** impartidos, los **resultados académicos**, **premios** obtenidos por nuestros alumnos, **incidencias en la asistencia** a los cursos y el nivel de **satisfacción de nuestros alumnos**.

Incluimos un quinto apartado con [otras contribuciones relevantes](#) en el 2014, relacionadas con **nuestras aportaciones** al desarrollo de algunos actos institucionales significativos para el Centro y nuestro empeño en [hacer visible la labor del CRMF-SF](#) en general y del SOCP-SF en particular ([visualizando las capacidades de nuestro alumnado](#)).

En los apartados finales recogemos algunas referencias a nuestro **desarrollo profesional y aprendizaje permanente**, **varias reflexiones personales sobre el desarrollo de los programas impartidos**, junto a otros y **propuestas** de mejora relacionadas con los recursos y el futuro de los servicios prestados.

Nada de lo que aquí presentamos hubiese sido posible sin el **concurso de la inteligencia colectiva y el esfuerzo de todas las personas que pertenecemos o pertenecieron temporalmente al SOCP durante el año 2014**, es por eso que en el apartado de [agradecimientos](#), hacemos una mención a todas las personas que hicieron posible **la construcción de una comunidad positiva que sabe aportar valor, a pesar de las dificultades**.



El SOCP

Estructura

El SOCP forma parte del @CrmfSE, un espacio excepcional en el que confluye una diversidad de medios materiales y recursos humanos, que nos permite llevar a cabo intervenciones ajustadas a las necesidades y requerimientos de nuestro colectivo de alumnos con diversidad funcional (física y/o sensorial), en su proceso de emprendimiento hacia nuevos retos académicos, profesionales y personales.

Unidad de orientación

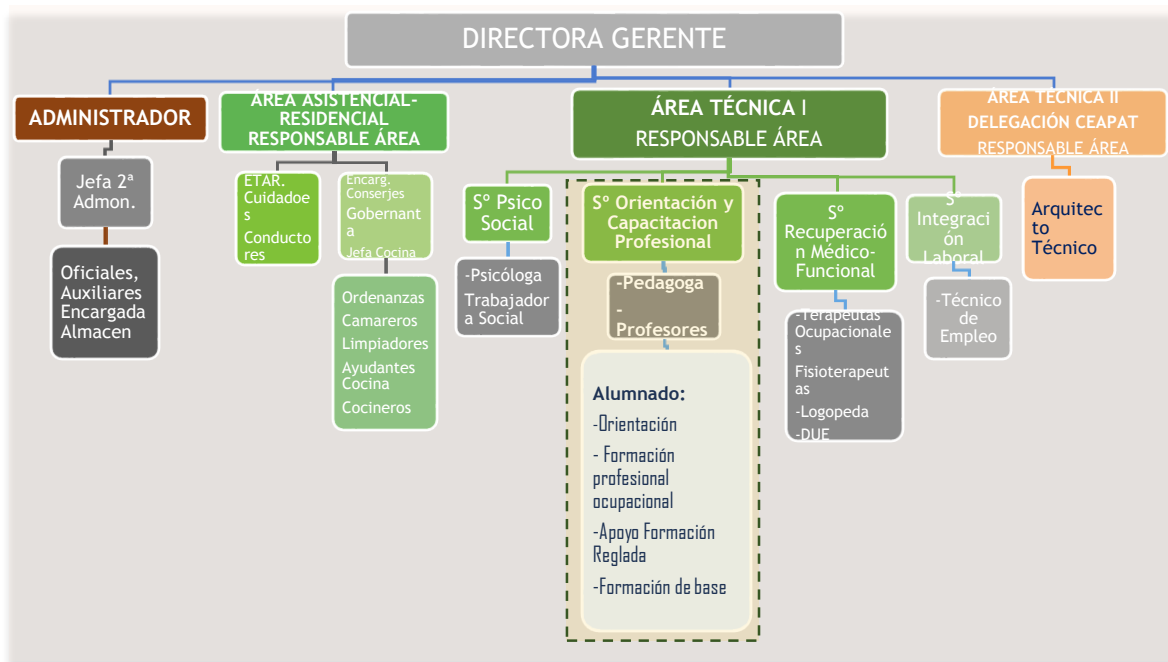
Especializada en **desarrollar el proceso de orientación educativa y profesional** del alumnado, partiendo siempre, de sus intereses, expectativas y capacidades.

Unidad de formación

Enfocada en el logro del **máximo nivel de capacitación del alumnado** que les permite integrarse en el entorno laboral o simplemente mejorar, actualizar o adquirir conocimientos para su propio desarrollo personal, ya que consideramos que la formación es una herramienta potente para transformar la discapacidad en capacidad.

Disposición en el organigrama del Centro

El SOCP forma parte del **Área Técnica I**, como se representa en la siguiente imagen.



Profesionales

El SOCP está constituido por **profesionales** del IMSERSO (personal laboral fijo) y otros profesionales de contratación externalizada.



Objetivos

Alumnado

Objetivos	Claves para el éxito
<p>Promover los logros académicos y de formación para el empleo de nuestro alumnado, al máximo nivel de sus aspiraciones y capacidades.</p>	<p>Llevar a cabo las acciones de acompañamiento, orientación y asesoramiento, a nuestro alumnado, asumiendo con optimismo y realismo su talento y potencial de desarrollo.</p>
<p>Contribuir a que cada alumno aproveche su paso por el SOCP, como una oportunidad única para desplegar sus potencialidades, cultivar sus capacidades y enriquecer sus proyectos personales.</p>	<p>Proporcionar asesoramiento de calidad durante todas las fases y toma de decisiones de su proyecto académico y profesional.</p> <p>Orientar al alumnado hacia los recursos formativos culturales y profesionales del Centro y del entorno, acordes con sus características e intereses</p> <p>Impulsar formas de implicación activa en la elaboración del proyecto personal y toma de decisiones.</p> <p>Ajustar la ayuda pedagógica a las necesidades individuales, cuando surjan dificultades relacionadas con el aprendizaje, la organización, la integración en el grupo, etc.</p> <p>Prestar atención a las sinergias que puedan apoyar la consecución de objetivos individuales. (oportunidad)</p>
<p>Impulsar la calidad de la enseñanza impartida en el SOCP y contribuir a la mejora de la empleabilidad de nuestro alumnado.</p>	<p>Ofrecer al alumnado una formación competitiva, desarrollando competencias acordes a los estándares establecidos en los certificados de profesionalidad.</p>

Objetivos	Claves para el éxito
	Facilitar la acreditación profesional reglada o promoviendo la concurrencia a pruebas libres, exámenes de acceso a los CF, universidad ofrecidos por el sistema educativo. Diseñar programas formativos flexibles .
Flexibilizar las propuestas formativas de base , ya que el 42% de nuestros alumnos no poseen el nivel formativo obligatorio (GES), bajo un enfoque propedéutico y/o formación a lo largo de la vida.	Proporcionar las herramientas y estrategias necesarias para que nuestros alumnos sigan aprendiendo, perfeccionando sus potencialidades, para que puedan mantenerse conectados e integrados, activamente, en nuestra sociedad.
Formar para el ejercicio de la ciudadanía , entendida como la adquisición y desarrollo de conocimientos, habilidades, actitudes y valores que capacitan a nuestro alumnado para participar activamente en la vida social.	Favorecer el uso de las tecnologías de la comunicación y de la información en toda la comunidad educativa, incrementando la eficacia del aprendizaje mediante el uso de las TIC. Desarrollar programas de alfabetización digital y de habilidades para la vida haciendo uso de las TIC.

Equipo docente

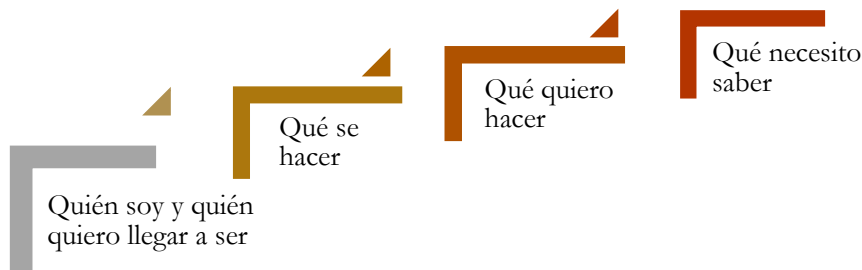
Objetivos	Claves para el éxito
Impulsar la calidad de la enseñanza impartida en el SOCP, procurando la consecución máxima de los objetivos del alumnado , en relación al desarrollo de sus capacidades de aprendizaje y competencias profesionales.	-Diversificar la oferta educativa del SOCP - Estructurar los cursos en módulos relacionados directamente con las tareas de la ocupación. -Incluir contenidos transversales relacionados con las habilidades y actitudes del trabajador y las características de las organizaciones, por ejemplo, trabajo en equipo. - Integrar en los procesos de trabajo en el aula el uso de las TIC -Ofertar programas de formación de base y/o refuerzo educativo orientados a enriquecer los programas de formación profesional o a la obtención de una titulación reglada en instituciones educativas externas. -Ofertar programas para que nuestros alumnos aprendan a ejercer una ciudadanía activa y responsable , dentro de una sociedad digital y conectada. -Propiciar la implicación de todos los profesionales del SOCP en la consecución de los objetivos de aprendizaje del alumnado. -Somos agente de cambio y el paso de nuestros alumnos por el SOCP, debe ser una oportunidad única para mejorar su aprendizaje y calidad de vida.
Seguir comprometida con el desarrollo profesional y bienestar de los docentes que coordino en el SOCP.	-Ejercer un estilo de coordinación compartida y liderazgo relacional congruente con la capitalización, aprovechamiento de las ideas y destrezas de los miembros del SOCP.
Continuar contribuyendo a la integración de las TIC en los procesos de enseñanza del SOCP y dar visibilidad a la labor desarrollada en el CRMF-SF	-Apoyar las iniciativas de trabajo colaborativo en el aula . - Compartir información y experiencias sobre el uso de las TIC (tecnologías del aprendizaje y el conocimiento), que puedan enriquecer los aprendizajes del alumnado en función de sus necesidades, perfiles diferentes y diversos escenarios y momentos de aprendizaje.

Objetivos	Claves para el éxito
	-Mantener la conversación 2.0 en las redes sociales abiertas, especialmente Twitter, G+ , Facebook, YouTube y Pinterest

Ámbitos de Intervención

Orientación

El alumnado de nuestro Centro cuenta con nuestro apoyo y acompañamiento profesional personalizado, en materia de educación y formación profesional. De forma realista analizamos con cada alumno, sus habilidades, talentos, intereses y preferencias y estos datos los cruzamos con la oferta formativa para poder establecer el itinerario formativo de cada uno.



Acción pedagógica y coordinación

Consideramos que nuestra **labor profesional en el SOCP es demasiado diversa** y cabalga a caballo entre dos figuras bien diferenciadas en otros entornos laborales, nos referimos a los perfiles del orientador escolar y jefe de estudios, dentro de una institución escolar al uso. En el esquema siguiente **tratamos de plasmar visualmente nuestro plan de trabajo**, el cual se inicia el año anterior con la propuesta de las acciones formativas que se impartirán al año siguiente. Se concreta con la Responsable del Área Técnica y Dirección qué cursos se programarán y posteriormente se diseña el documento denominado **Memoria Técnica**. El curso escolar no se adapta a la temporalización escolar, nuestros cursos empiezan en enero y nos encontramos con limitaciones de



tiempo a la hora de planificar el nuevo curso escolar: horarios, espacios, adscripción de estudiantes a las diferentes acciones formativas, apoyo a las programaciones didácticas, recepción de nuevos alumnos, ... además de la ruptura del proceso de aprendizaje de los alumnos, derivado del periodo vacacional del verano.

El desempeño pedagógico discurre en paralelo al trabajo de coordinación del SOCP, con lo que a veces llegamos a sentir que lo urgente se impone a lo importante y esto no es bueno para dar calidad al servicio que prestamos a nuestros estudiantes. No obstante, en este nuevo año el trabajo continuado de la pedagoga de empresa, que asume el trabajo de coordinación pedagógica de los profesores de contrato

ha supuesto un La siguiente infografía interactiva se puede ver el proceso de trabajo y los momentos críticos de intervención. [Intervenciones académicas](#) en el SOCP-SF

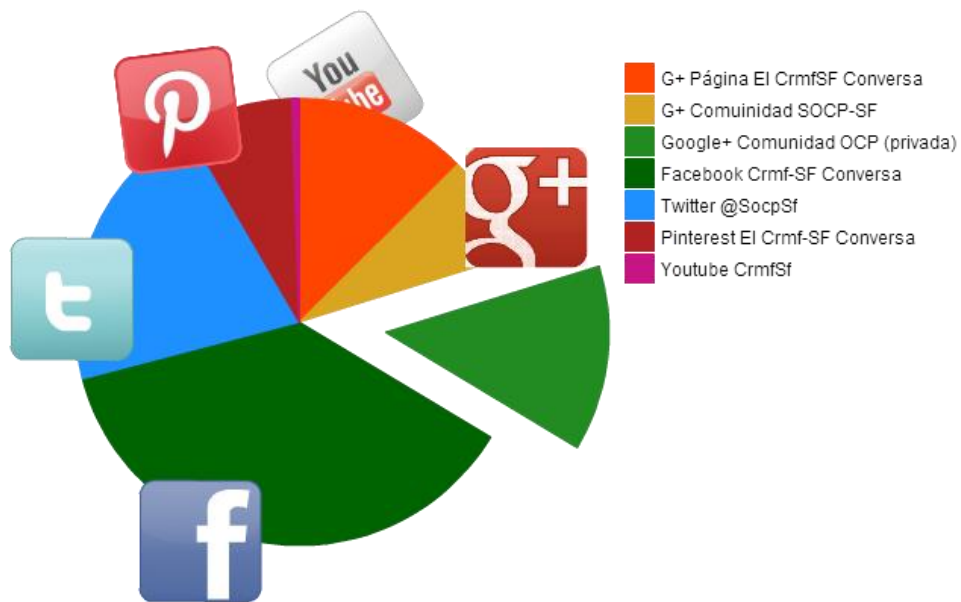


Colaboración y apertura del SOCP

Nuestra labor visualizada en la Red

En el año 2014 hemos continuado dando voz al CRMF-SF y SOCP-SF en las redes sociales abiertas. Mediante nuestra **gestión continua y voluntaria** (bajo autorización institucional), hemos dado visibilidad a la **"energía colectiva"** de las personas comprometidas con la labor del Centro.

Como un miembro activo en la red, he **escuchado** a nuestros clientes, he **distribuido contenido** relacionado con nuestra misión, nos hemos **sumado a la conversación** de nuestros usuarios respondiendo a preguntas, comentarios en diferentes plataformas sociales, y en definitiva, hemos conseguido que nuestra comunidad crezca **haciendo visible nuestra marca en la Red**. En el apartado "[Presencia del CRMF-SF y SOCP-SF en la Web 2.0](#)", podemos encontrar información sobre seguidores, fans y otros datos sobre actividad en la red.



Participación en actividades de ocio y eventos

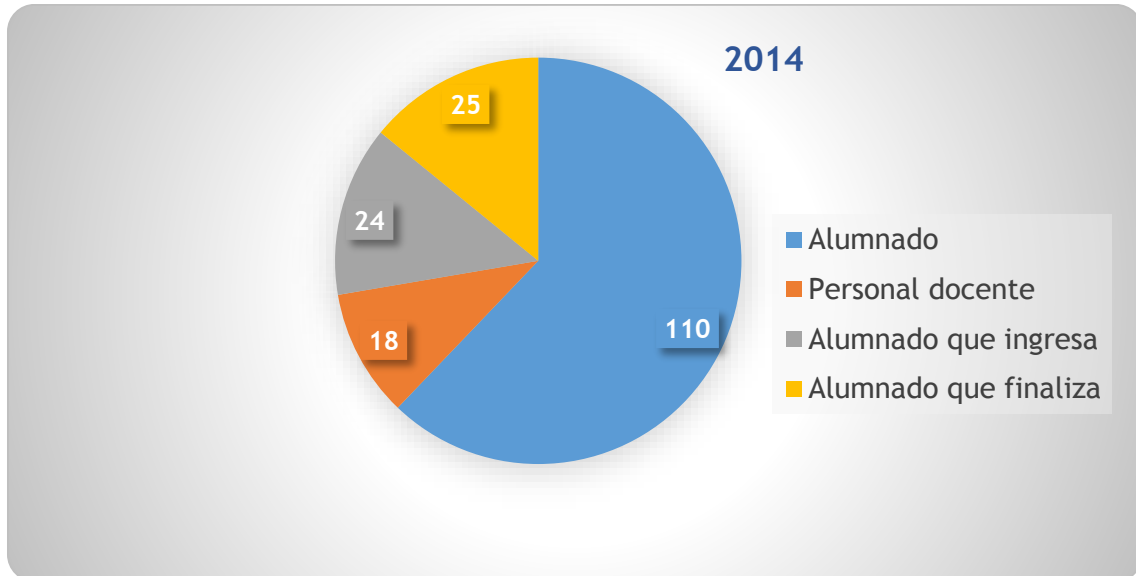
Como **coordinadora del SOCP** y **miembro de la COTL (Comisión de Ocio y Tiempo Libre)**, durante este año también hemos trabajado y contribuido para materializar las actividades desarrolladas en el Centro. En el apartado [Celebraciones y eventos relevantes](#), recogemos algunas de las actividades creadas y realizadas.



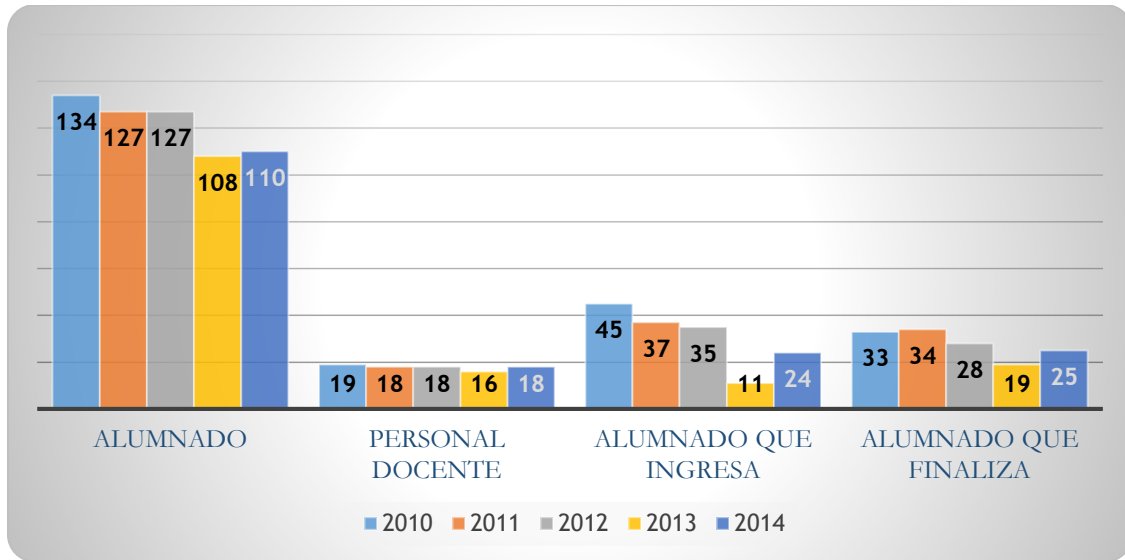
JORNADAS DE CONVIVENCIA IES FDO. QUIÑONES

DATOS DEL SERVICIO

Cuántos fuimos en el 2014



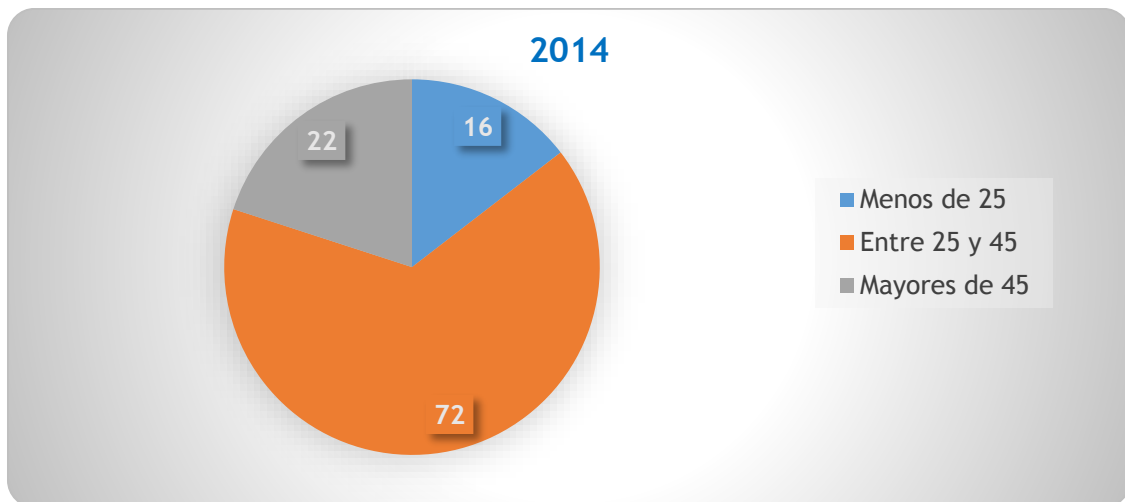
Cuántos venimos siendo desde el 2010



Perfil alumnado

La edad media del grupo de alumnos, durante este curso escolar ha sido de 36 años y se distribuyen según la siguiente franja de edades.

Distribución por edades

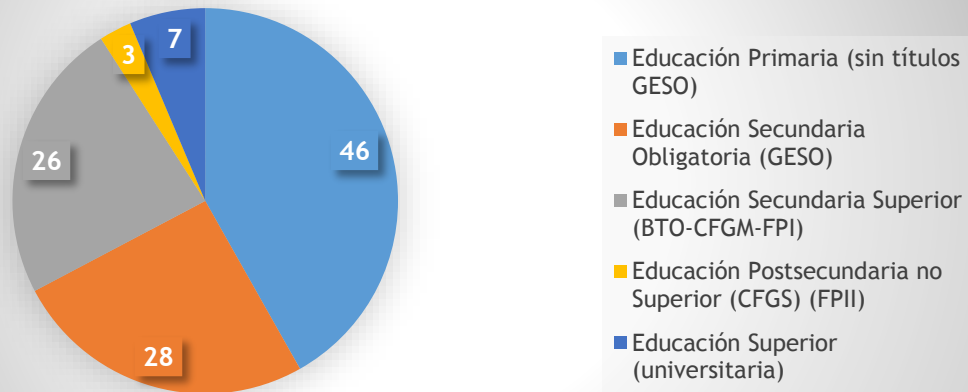


Distribución por nivel académico

El 42% de nuestros alumnos no posee el título de GESO, lo que significa que muchas puertas laborales y/o de formación, se cierran si no se arbitran recursos especiales para ello.

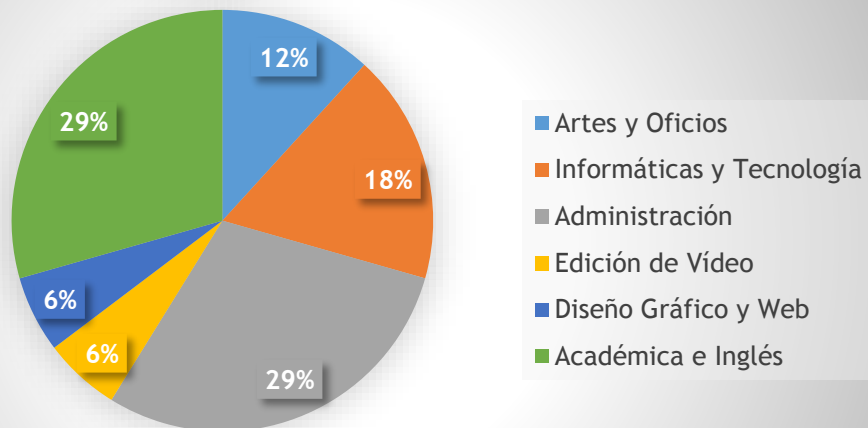


Distribución alumnado según nivel académico



Profesorado

Distribución por áreas de conocimiento



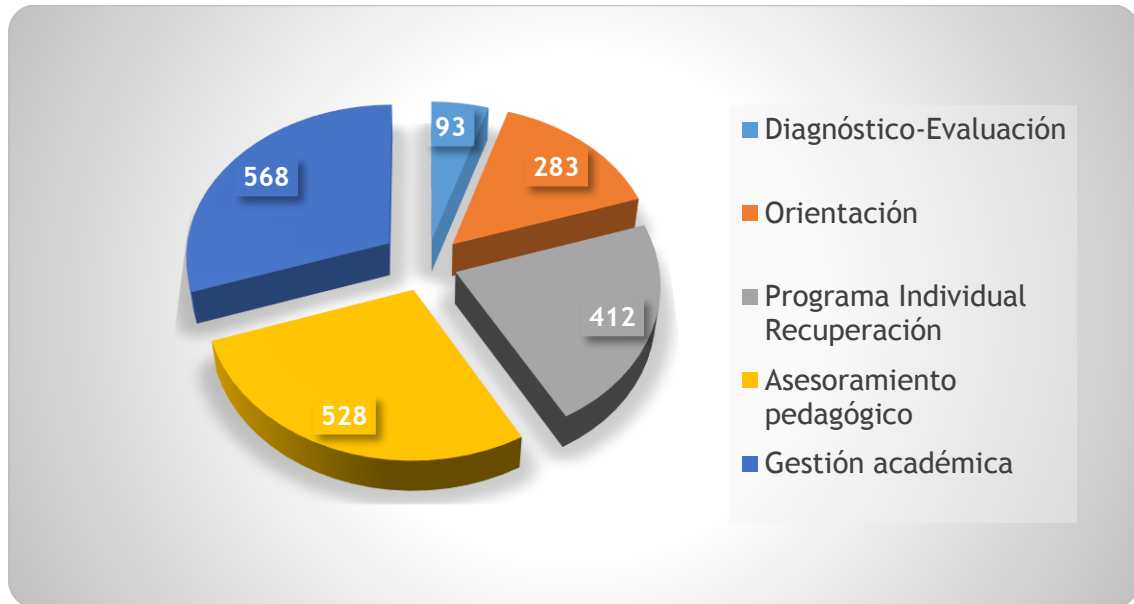
Horario de trabajo

PROFESIONAL	HORARIO DE MAÑANA	HORARIO DE TARDE
PROFESORADO DEL IMERSO Y PEDAGOGA	FRANJA FIJA: 9 A 14 H. Y FRANJA FLEXIBLE: 7:30 A 18:00 H.	
PROFESORADO CON CONTRATO DE SERVICIOS	DE LUNES A VIERNES SE CUBRE LA FRANJA HORARIA DE 9:30 A 14:00 / 15:00 H., SEGÚN EL DÍA DE LA SEMANA.	LUNES A VIERNES: - 15,30 A 17,30 H. CURSOS IMPARTIDOS EN HORARIO DE MAÑANA Y TARDE.

Seguimiento de programas

Intervenciones pedagógicas

En esta gráfica recogemos algunas de las “actuaciones-tipo” más significativas relacionadas con la acción pedagógica desarrollada en el SOCP-SF en la que se contabilizan las intervenciones tipo realizadas y anotadas en la base de datos (BDI)



Reuniones de coordinación didáctica (RCD)

Trimestralmente nos reunimos con el equipo docente de cada curso y la pedagoga de empresa, para conocer la evolución del aprendizaje de cada alumno y ajustar la ayuda pedagógica, si procede. Destacamos la gran ayuda de la pedagoga de empresa a la hora de organizar las tareas pendientes que salen de cada RCD. El resumen que realiza de cada reunión y el seguimiento de los ajustes pendientes, nos facilita enormemente nuestra labor a la hora de ajustar la ayuda pedagógica de cada alumno o alumna. El planning de las reuniones se puede consultar aquí: [1RCD](#), [2RCD](#) y [3RCD](#)

Programas formativos

Cursos impartidos

DENOMINACIÓN CURSO	PROFESOR/A y/o TUTOR/A
ADMON. DE REDES Y PROGRAMACIÓN WEB	ER, PG
DISEÑO GRÁFICO Y WEB	BV
MULTIMEDIA Y 3D	FD
OPOSICIONES Y COMPETENCIAS CLAVE	TT, CT
OFIMÁTICA Y ALFABETIZACIÓN DIGITAL	FC, IJ, CR
OPERACIONES AUXILIARES DE SERVICIOS ADMINISTRATIVOS GENERALES Y	AS, CR

OPERACIONES DE GRABACIÓN Y TRATAMIENTO DE DATOS (OASAG-OGTD)	
ENCUADERNACIÓN ARTÍSTICA Y MANIPULADOS DE PAPEL	DM
PRETALLER DE ACTIVIDADES MANIPULATIVAS	PG
FB-ALFABETIZACIÓN Y TECNOLOGÍA	EA
FB-EDUC.SECUNDARIA ADULTOS	CV
FB-CULTURA GENERAL-ESTRATEGIAS APREND.	AD
NIVELACIÓN CULTURAL	CB

Programas Complementarios

DENOMINACIÓN CURSO	PROFESOR/A
INGLÉS	TV

Competencias clave y formación de base

REFUERZO EDUCATIVO		TUTORAS
CURSO 13/14	CFGM-PREIMPRESIÓN ARTES GRÁFICAS (1) CFGM.Y GS ADMINISTRACIÓN (2) ESA SEMIPRESENCIAL + IEDA (8) BACHILLERATO (2) PREPARACIÓN PRUEBA ACCESO CFGS Y UNIV.(5) UNIVERSIDAD (4) EOI (2)	TT, TV, CR, BV, CV, CT

Cursos impartidos y distribución por itinerarios


Academia

FB Alfabetización y Tecnologías

FB: Educación Secundaria

Competencias Clave (OCC)

Nivelación Cultural / Inglés (cursos complementarios)


Administración

Oposiciones

Ofimática y Alfabetización Digital

Operaciones Auxiliares de Servicios Administrativos y Generales

Operaciones de Grabación y Tratamiento de Datos y Documentos


Artes y Oficios

Pretaller de Actividades Manipulativas

Encuadernación Artística y Manipulado de Papel



Diseño Gráfico y Web

Diseño Gráfico y Web



Edición de Video

Multimedia y Diseño 3D



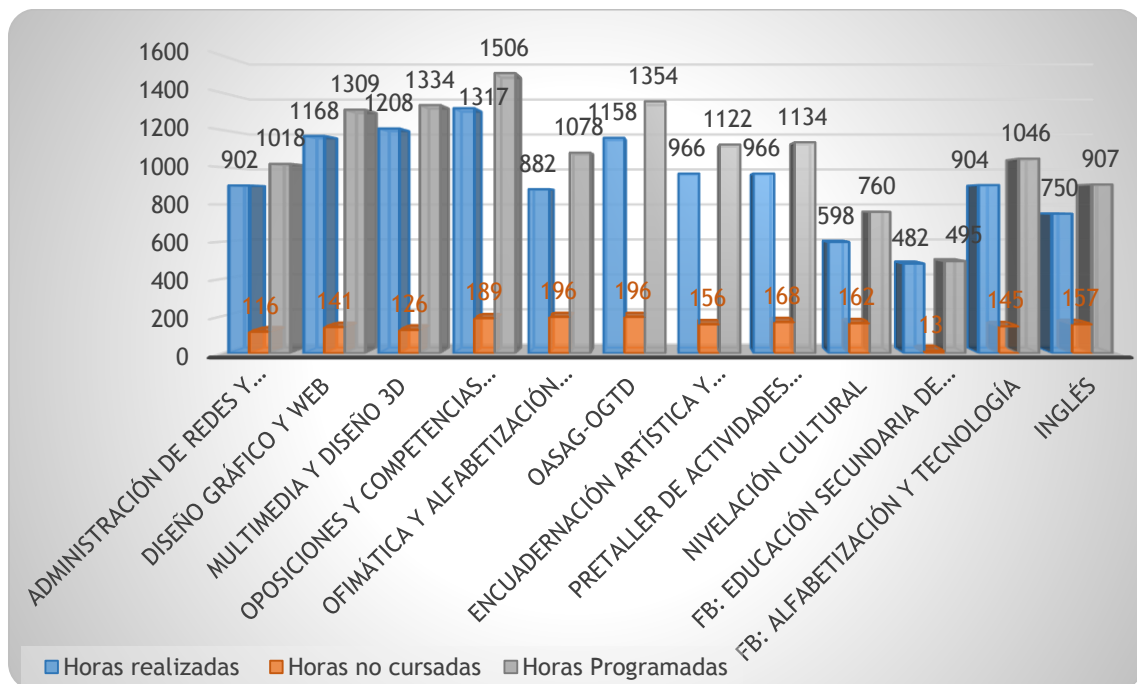
Informática y Tecnología

Administración de Redes y Programación Web

Incidencia en las horas cursadas

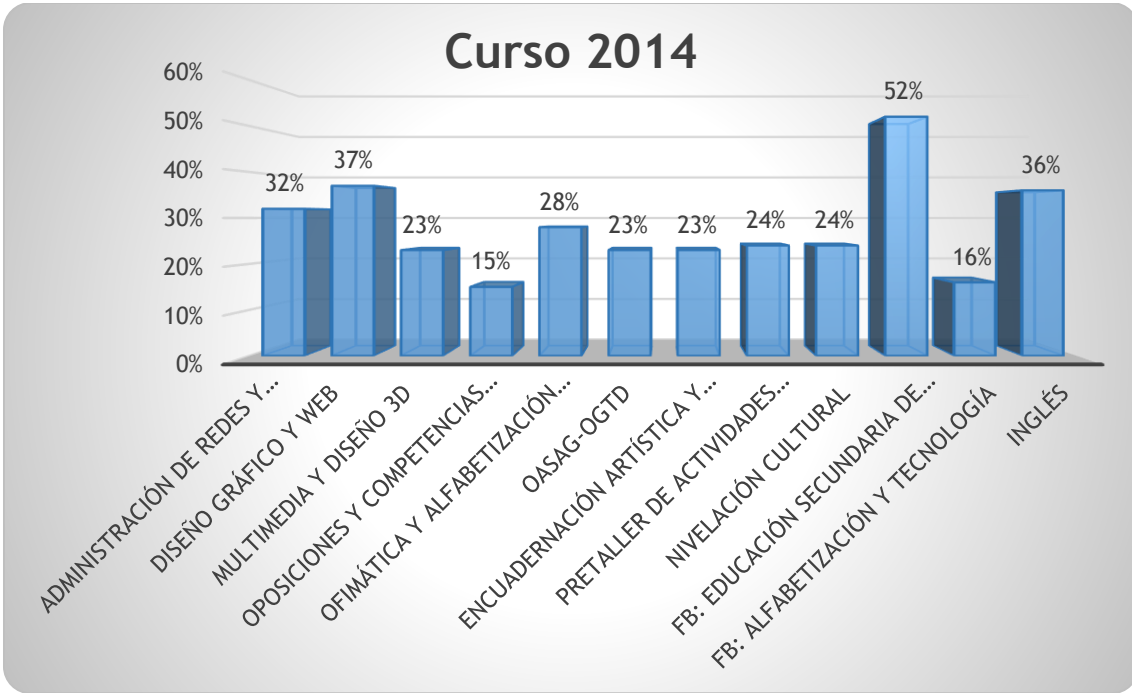
El periodo lectivo sufrió alguna alteración por motivo de las obras del Centro y no fue posible impartir todas las horas programadas.

Horas programadas y no cursadas en 2014

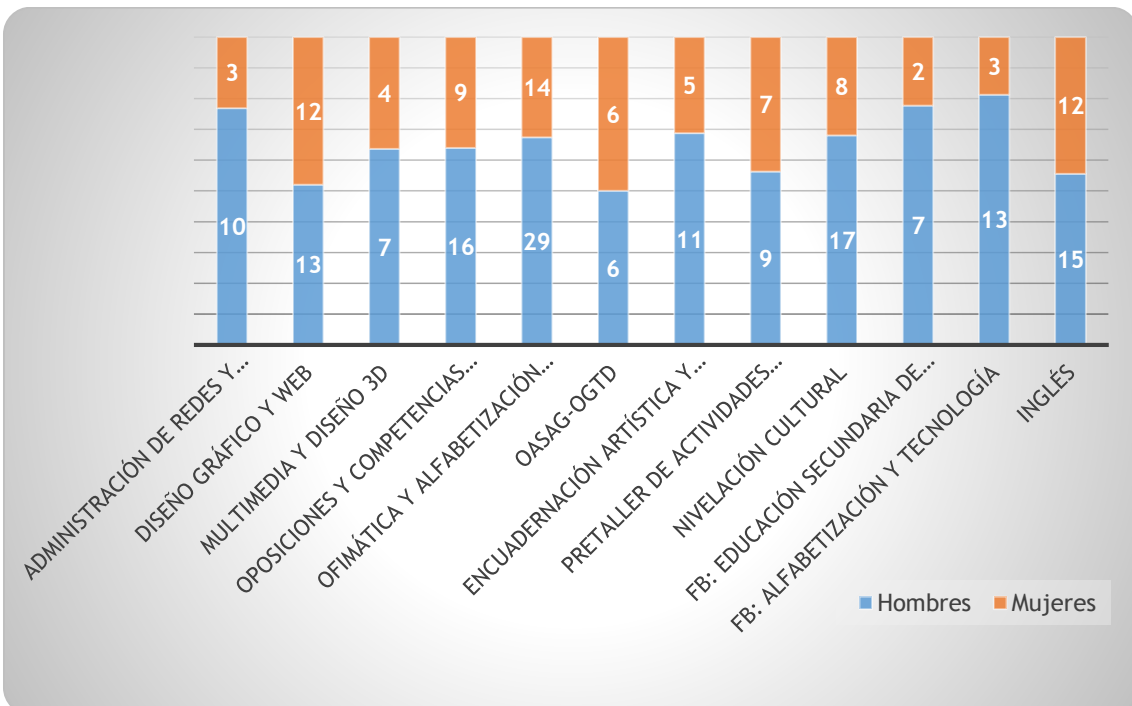


Asistencia alumnado

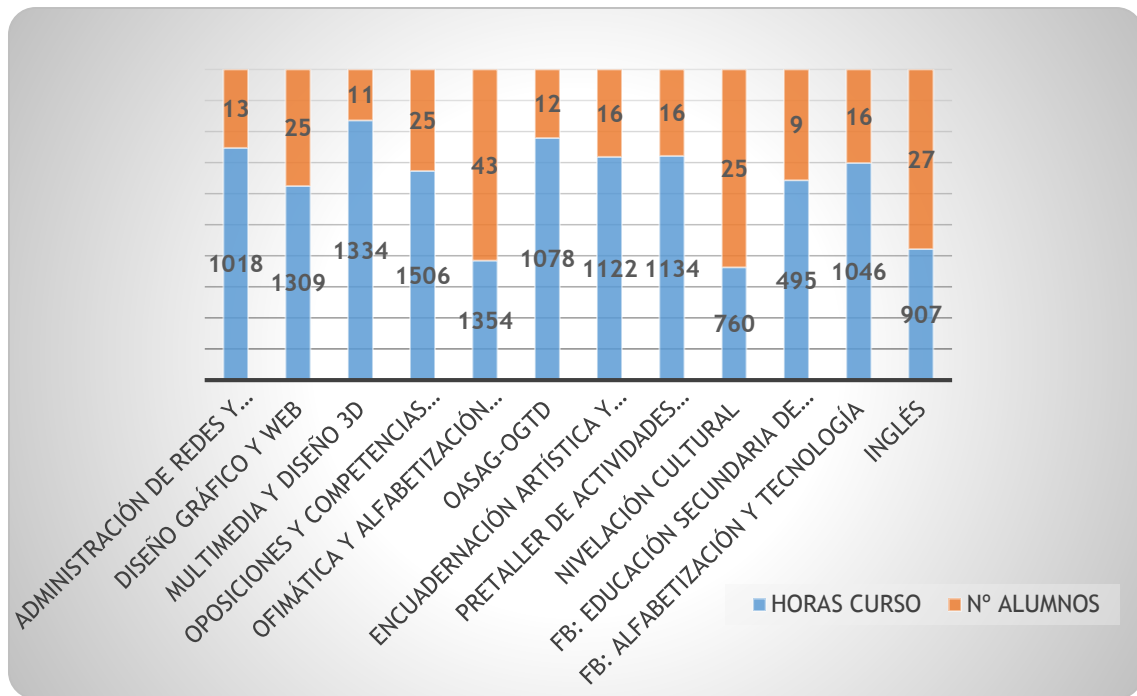
La ausencia del alumnado del CRMF-SF a sus programas formativos, casi siempre es autorizada y viene motivada, principalmente, por problemas de salud, consultas médicas u hospitalizaciones, así como otros motivos menos frecuentes relacionados con asuntos familiares inexcusables o retrasos en la incorporación al curso. El **porcentaje medio de ausencias fue del 27,75 %**, un 1,64% más que el año 2013, que fue del 26,11%.



Alumnas y alumnos en cada curso



Relación horas/alumno/curso



Colaboración con la comunidad educativa

Ayuntamiento de San Fernando

En el curso escolar 14/15 volvimos a participar en la convocatoria de premios a la Mejor Trayectoria Académica que convoca el Ayuntamiento de San Fernando cada curso escolar y nuestro alumno Balta

R., pudo recibir su merecido premio. Presentación del [Acto de entrega de los Premios a la Mejor Trayectoria 2013/2014](#) del vía Andalucía Informaciones.

<http://goo.gl/jdRqnl>



IEDA- Instituto de Educación a Distancia de Andalucía

Independientemente de la estrecha relación y colaboración que mantenemos con los centros educativos de la zona, especialmente con el IES Las Salinas o el IES La Bahía, donde cursan estudios un importante número de nuestro alumnado, en el curso escolar 14/15, hemos iniciado un convenio de colaboración con el IEDA, por el que nuestro alumnado puede realizar las pruebas presenciales trimestrales en nuestro propio Centro.



EXAMEN DE ESPA EN EL SOCP-SF

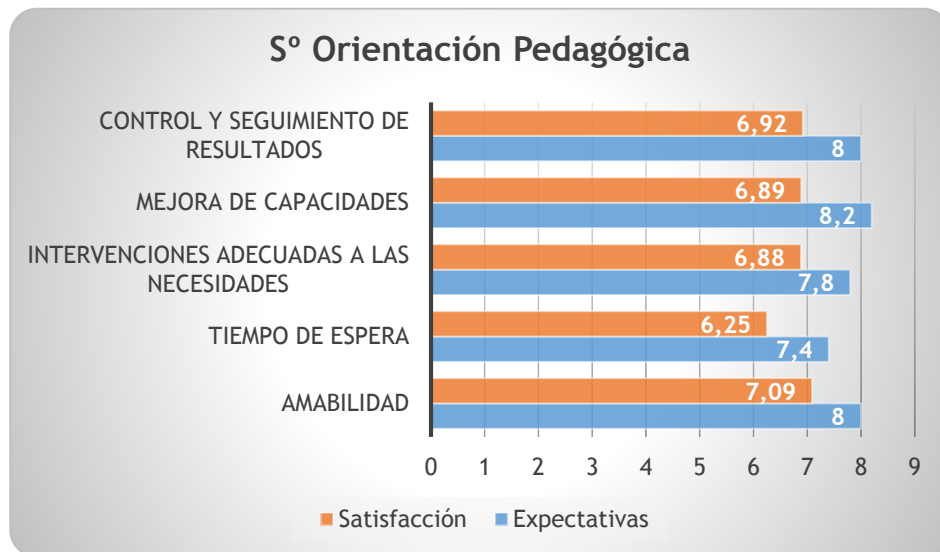
Delegación Territorial de Educación y Empleo en Cádiz

En Noviembre de 2014, el CRMF de San Fernando fue incluido en el Registro de Centros y Entidades de Formación Profesional para el Empleo de Andalucía. Una excelente noticia para seguir avanzando en nuestra oferta formativa diversificada y de calidad para nuestros #alscrmfsf y la mejora de su empleabilidad. Lamentablemente y de forma incomprensible, a la fecha actual, octubre de 2015, llevamos un año a la espera de que la Junta de Andalucía publique la normativa que nos autorice y establezca los procedimientos para que podamos iniciar los dos cursos.

Nivel de satisfacción del alumnado

Evaluación externa

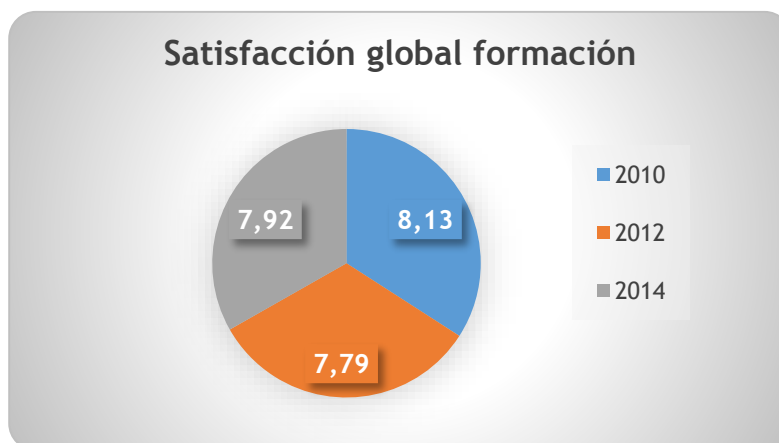
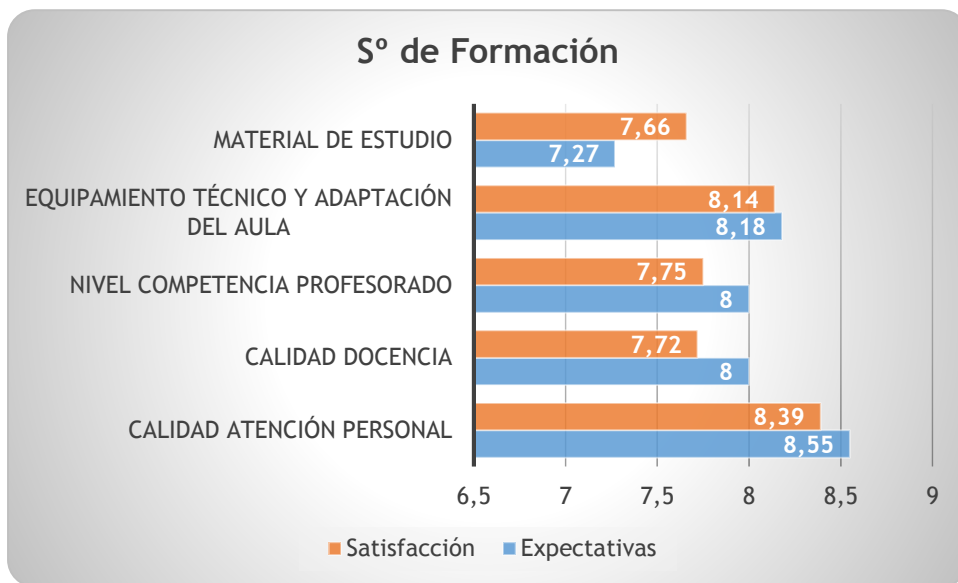
Datos sobre la **evaluación externa bianual**, realizada desde SSCC del Imsero.



Orientación

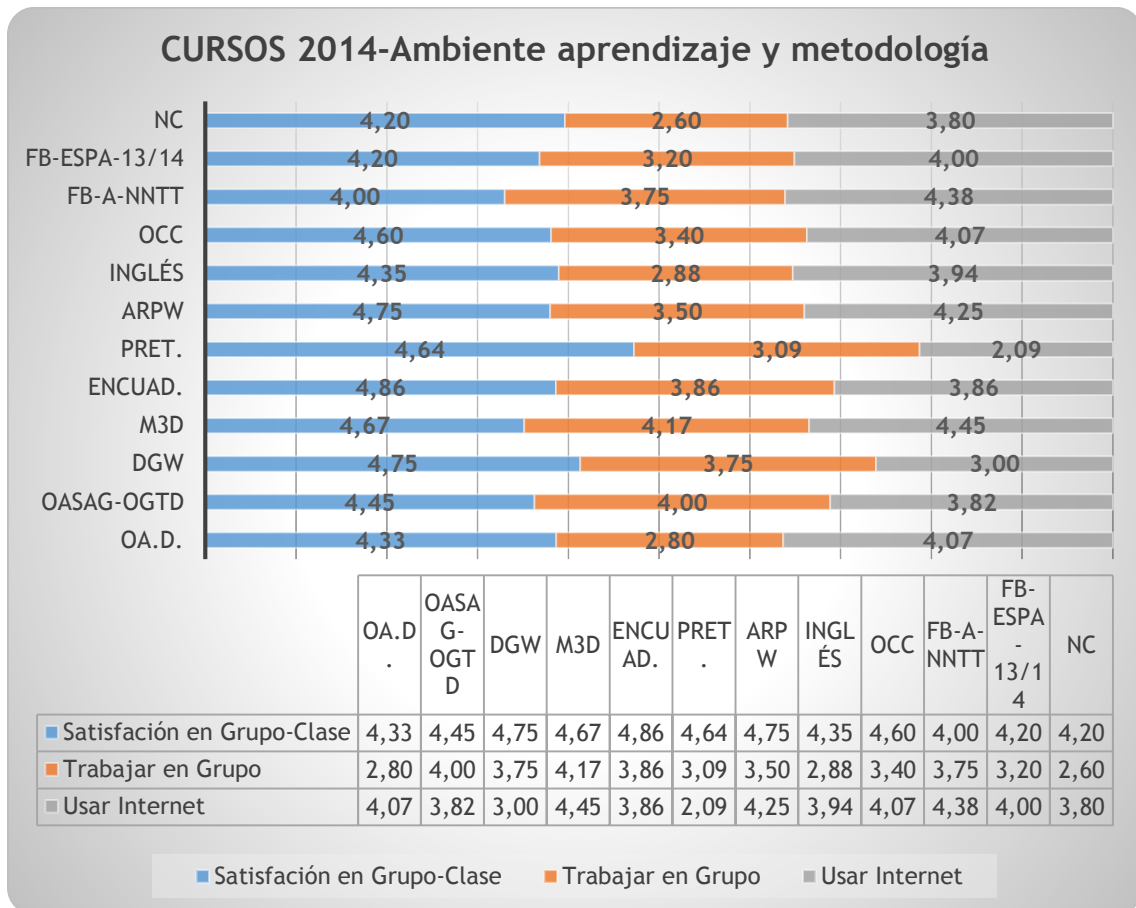


Formación



Evaluación interna: alumnado

Datos sobre la **percepción del alumnado en la valoración interna** realizada en el SOCP al finalizar el curso escolar 2014. A través de un cuestionario sencillo (ver aquí), recogimos la opinión acerca de la **metodología del profesorado**, el valor que dan a sus aprendizajes, la eficacia de nuestra **ayuda pedagógica** y cuál es su satisfacción respecto a los **servicios de gestión y retroalimentación académica** recibida. Este fue el sencillo [cuestionario](#) que utilizamos.

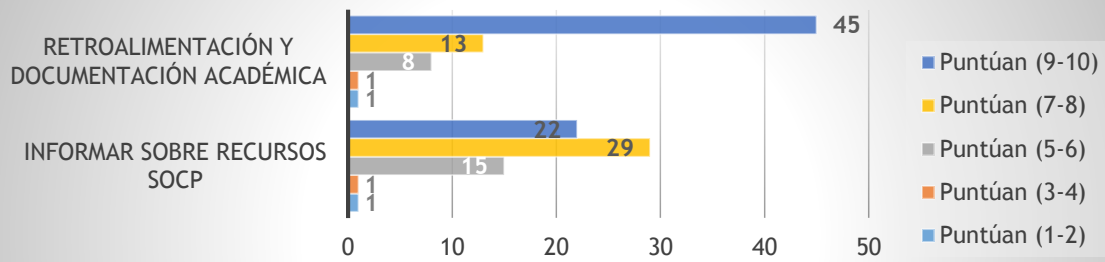


PUNTAJACIÓN MÁXIMA 5 MÍNIMA 1 117 Respuestas. Un alumno puede estar inscrito en varios cursos

El grado de satisfacción del alumnado respecto al ambiente de trabajo y metodología, **es realmente satisfactorio en todos los cursos**. Las mejores puntuaciones las reciben los cursos de ENCUAD, DGW, ARPW y M3D que se acercan a la puntuación máxima de 5. Debemos seguir avanzando en la metodología de trabajo grupal y la conectividad en el SOCP.



Grado de satisfacción con el trabajo del SOCP

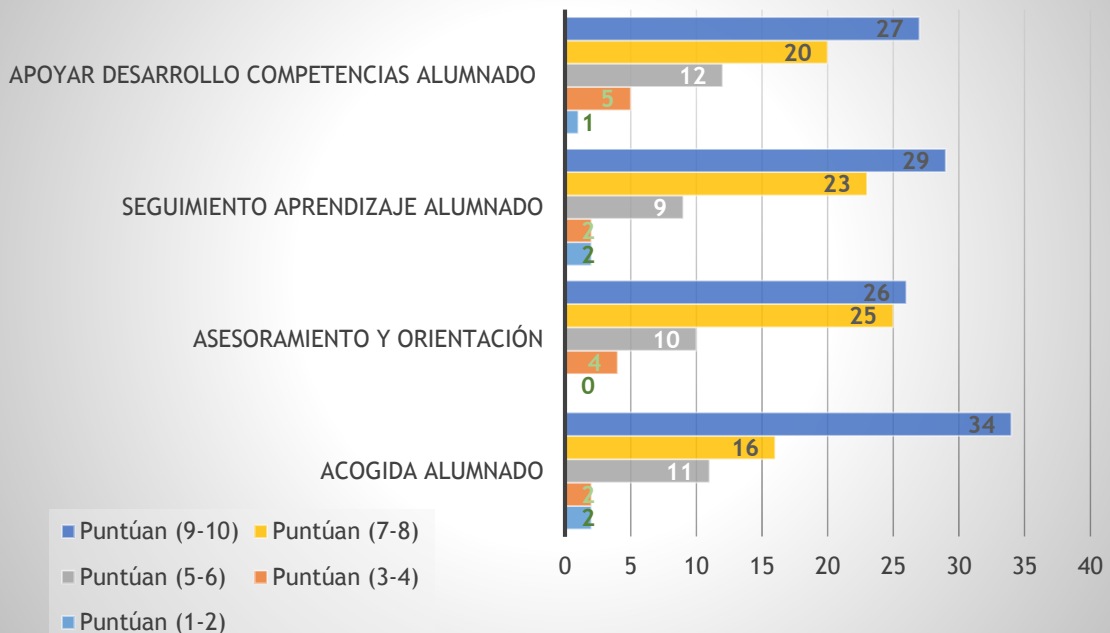


	Informar sobre recursos SOCP	Retroalimentación y documentación académica
■ Puntúan (9-10)	22	45
■ Puntúan (7-8)	29	13
■ Puntúan (5-6)	15	8
■ Puntúan (3-4)	1	1
■ Puntúan (1-2)	1	1

Nº DE RESPUESTAS = 68

Asignan una puntuación alta el 80% del alumnado. El 17% asigna una puntuación media y dos alumnos (3%) no están satisfechos con el trabajo desarrollado en el SOCP

Satisfacción labor pedagógica



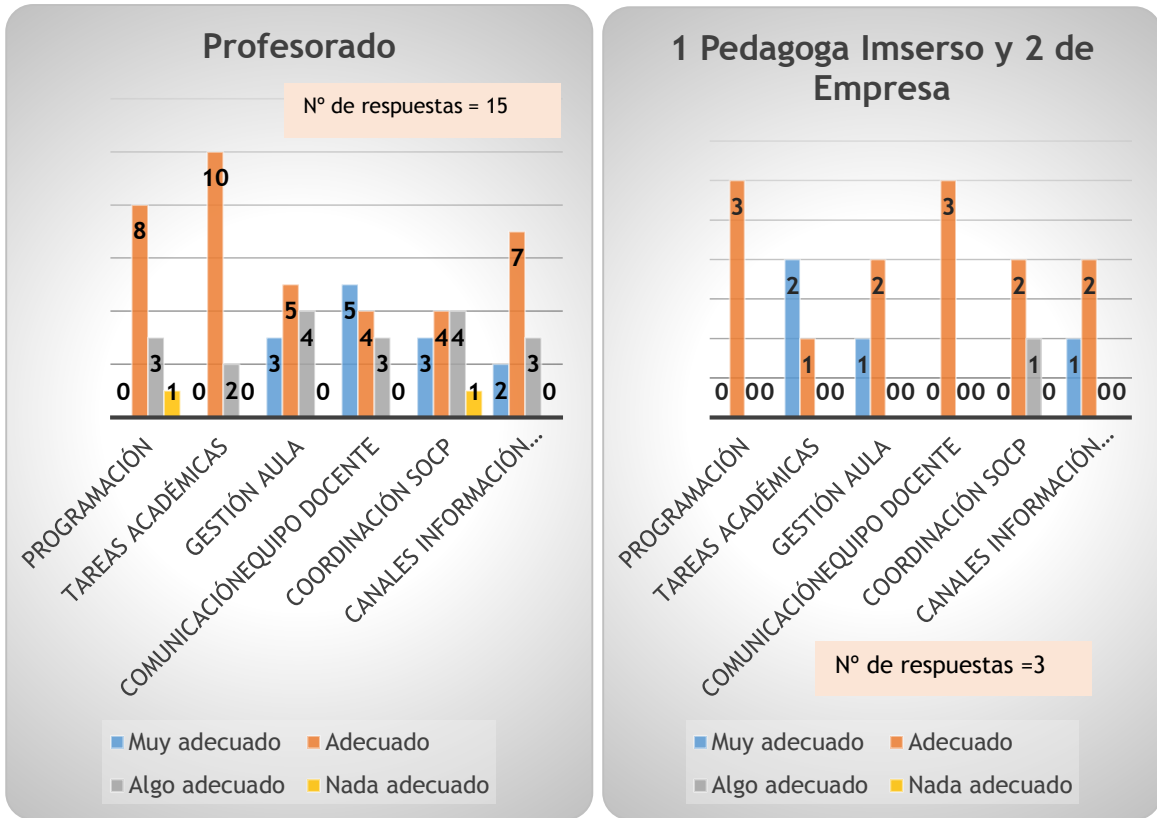
Nº DE RESPUESTAS = 65

El 77% del alumnado asigna una puntuación alta a la labor pedagógica y el 16% concede una puntuación media, pero el 7% no está satisfecho con algunos aspectos de la labor pedagógica.



Evaluación interna: profesorado

A mediados del segundo trimestre recabamos la opinión del profesorado y pedagogas de empresa e Insero, sobre el funcionamiento del SOCP, al contar con la presencia diaria de la pedagoga de empresa, PS, que presta sus servicios a todos los cursos de contrato, excepto a Inglés, el cual es atendido por otra profesional, TS con una presencia semanal (dos veces por semana)



Éste fue el [cuestionario](#) y su contenido versaba sobre: planificación del curso, programación docente, tareas académicas, gestión del aula, comunicación, coordinación y canales de información.

OTRAS CONTRIBUCIONES RELEVANTE

Nuestra labor en el SOCP y en las demás actividades desarrolladas a nivel de Centro, siempre persiguen aportar valor al bien común y mejorar la calidad de nuestro trabajo con el aparte de todos, siempre, bajo el convencimiento de que “contribuir y colaborar” me da más que si me aferro a la lógica de la burocratización. Bajo este enfoque desplegamos todo nuestro potencial para contribuir en acciones transversales como los ejemplos que menciono a continuación.



Celebraciones y eventos especiales

Día de Andalucía

Este día siempre ha venido siendo una oportunidad para el encuentro en nuestro Centro, en la que nuestros alumnos toman la palabra o participan en actividades lúdicas y deportivas. Un día de convivencia entre profesorado y alumnado, pero que desde año será suprimida por una incomprensible exigencia administrativa. Lamento que ya no podamos disfrutar de esta preciosa oportunidad para enriquecer la dimensión afectiva entre profesores y alumnos, fuera del aula, un aspecto necesario para que florezca el buen aprendizaje dentro del aula.



Nuestro alumno Sergio M. nos mostró su admirable experiencia con su perrita de ayuda, Jarta, junto a la responsable de la asociación Bocalan. Se puede comprobar la relevancia de esta experiencia en el vídeo del Crmf-Imsero, que enlace a continuación.

- Vídeo: [Experiencia con Jarta \(perro de asistencia\)](#)
- Álbum de fotos en G+: [Actividades deportivas del Día de Andalucía](#)

Unidos por el deporte

Deporte, valores y discapacidad

Una vez más nuestros alumnos fueron los protagonistas, en esta jornada de deporte, valores y discapacidad, Rocío P. y Raúl M. nos presentaron de forma magnífica a tres grandes figuras del deporte: Paniagua, Romay y Fco. Martín. Un encuentro lleno de emoción y calor humano.



- Álbum de fotos en G+: [Deporte, valores y discapacidad](#)

<https://goo.gl/Wx42RC>

Homenaje a nuestro exalumno Adrián

Un emotivo homenaje organizado por nuestro alumnado in memoria de su compañero Adrián Oliva



- Álbum de fotos en G+Homenaje a Adrián

Cuidando la naturaleza

Un día en el jardín botánico

Nuestros alumnos siguen aprendiendo de la naturaleza con los responsables del Jardín Botánico de San Fernando y en esta ocasión, el grupo de OASAG-OGTD -14 ha sido el protagonista.

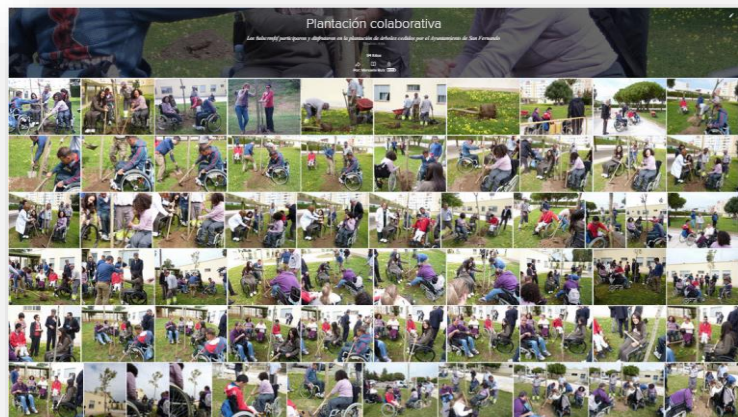


Plantación colaborativa

Los #alscrmf sf participaron y disfrutaron en la plantación de árboles cedidos por el Ayuntamiento de San Fernando

Álbum de fotos:

<https://flic.kr/s/aHski88mE3>



Exposición Alquerqus

Visita a la exposición de pintura "X Certamen Alquerqus para personas con discapacidad física en la TSS-Cádiz.

[Álbum de fotos](#)

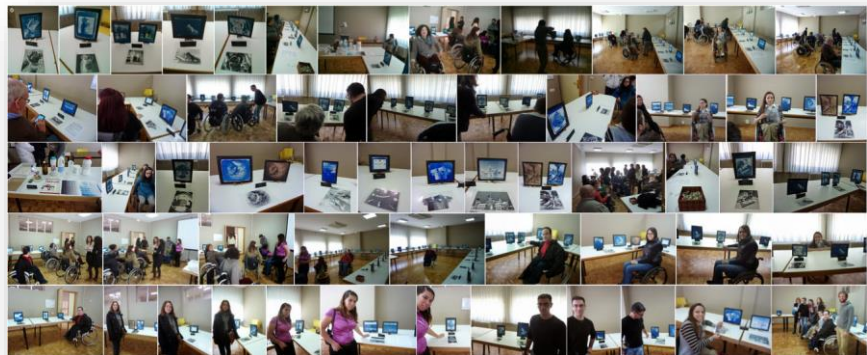


PÁGINA 26

Exposición de revelado en cianotipia

Al final del trimestre pudimos disfrutar de una bonita exposición montada por los #alscrmfsf y su profesor, Fernando Clemente.

Éste es su [álbum fotográfico](#)



Día de las Personas con Discapacidad

Un año más las obras del Centro nos estaban dificultando abrir nuestras puertas, para celebrar el día internacional de las personas con discapacidad en el CRMF-SF, un acto muy afianzado entre la comunidad educativa de San Fernando y todos los miembros del Centro.

Para salvar esta dificultad, **decidimos trasladar nuestro lugar de encuentro a la red.** Sólo podríamos recibir a un grupo pequeño de visitantes, así que invitamos a los alumnos de un Instituto, el IES Bollullos



MESA REDONDA #ALSCRMFSF: Y NOSOTROS QUÉ APORTAMOS...

de Huelva, y al resto les propusimos que hablaran de las personas con discapacidad, utilizando el hashtag [#AprendiDeLasPersonasConDiscapacidad](#), en las redes.

- Álbum de fotos en G+: <https://goo.gl/2oqil7>

El resultado fue muy emotivo y lo contamos en esta pequeña historia creada en Storify: <https://goo.gl/2aQVRY>



INFOGRAFÍA INTERACTIVA
[HTTPS://GOO.GL/LCMA9I](https://goo.gl/LCMA9I)



PARTICIPANDO EN TV ONDA LUZ ISLA

- Vídeo resumen: [24 horas en Twitter](https://www.youtube.com/watch?v=24horas) con el hashtag

#aprendidelaspersonascondiscapacidad

<https://goo.gl/eQN5x1>

- Tablón en Pinterest: recopilación de mensajes y otra información sobre este día: [Cada 3 de Diciembre https://goo.gl/aK3suX](https://goo.gl/aK3suX)

Publicaciones Boletín del SOCP/CRMF-SF

Se trata de una publicación realizada en el curso de **Diseño Gráfico por un grupo de alumnos y su profesora Beatriz**. En las tres publicaciones hemos seguido aportando contenido a nuestra sección "**Entusiasmo digital**" y hemos apoyado todo el proceso de trabajo. Queremos resaltar que este proyecto educativo puede hacerse realidad gracias al **esfuerzo e ilusión de todo un equipo de colaboradores, tanto alumnado del curso y su profesora, como otras personas colaboradoras e implicadas en la publicación de contenido interesante y de calidad.**



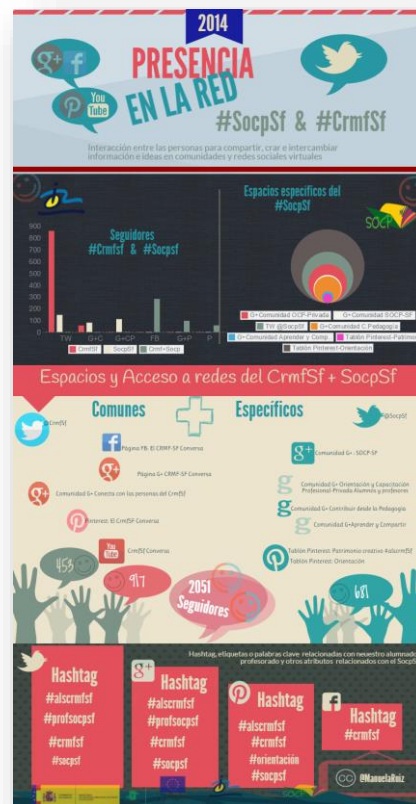
Se pueden consultar los números publicados en: Tablero de Pinterest [Boletines CrmfSF-SocfSF](#): <http://goo.gl/grwZam> y [Calaméo: http://goo.gl/6LUXdz](http://goo.gl/6LUXdz)

Dando visibilidad al #CrmfSf

Durante este año 2014 hemos seguido trabajando de forma continuada para mantener las conversaciones abiertas en la Red. Se pueden consultar estos espacios en esta [Infografía interactiva](#). Estos trabajos los realizamos de forma voluntaria y de forma paralela a nuestro trabajo de pedagoga, por lo que a veces resulta difícil mantener todos los frentes actualizados y al nivel de calidad que nos gustaría.

Algunas jornadas, eventos y convivencias

- Premios EOLO – [Álbum de fotos](#)
- Premios UNO – [Álbum de fotos](#)
- Premios UNO – [Storify del evento](#)
- Jornadas CENTAC – [Álbum de fotos](#)
- Convivencia IES Fdo. Quiñones – [Álbum Fotos](#)
- Convivencia TEAR-CRMF – [Álbum fotos](#)
- Curso sobre nutrición: [Infografía interactiva](#)
- Reunión expertos en domótica: [Álbum fotos](#)



Infografía interactiva <https://goo.gl/CacYY6>

Dando visibilidad a las capacidades de nuestro alumnado

Producción creativa de nuestro alumnado

Como en años anteriores, seguimos empeñados en dar visibilidad a las capacidades y habilidades de nuestro alumnado.

Tablones en Pinterest:

- [Patrimonio creativos #alscrmfSf](#)
- [Curso de Diseño Gráfico y Web](#)
- [Curso Multimedia y 3D](#)

Twitario del @Socpsf

Diario de tuits

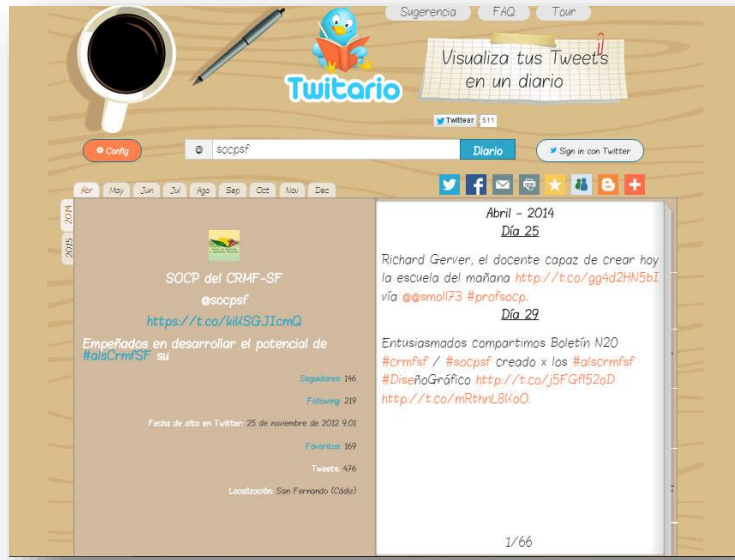
<http://goo.gl/eH2RzL>

podemos acceder al diario de

tuits publicados desde abril

2014 en la cuenta del

[@SocpSF](#)

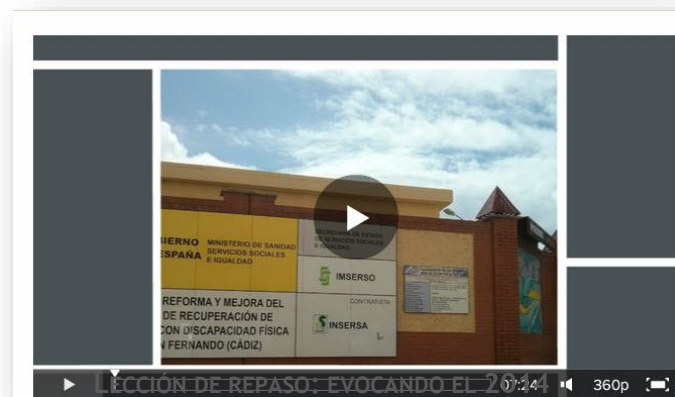


Desde la sección [Identidad Digital CRMF](#) de la página web del [CRMF-IMSERSO](#), también se puede consultar nuestra actividad en la red y algunas muestras de trabajos de nuestros **#alscrmfSf**

“Lección de repaso”

Vídeo: [Evocando el 2014](#)

<https://goo.gl/NcTD2S>



DESARROLLO PROFESIONAL

Aprendizaje permanente



MI ENTORNO PERSONAL DE APRENDIZAJE

INFOGRAFÍA INTERACTIVA

<https://goo.gl/u2KvN9>

satisfactorio de los aprendizajes. La **Red AyCom** <http://red.aprenderycompartir.org/> la hemos utilizado menos este curso, sin embargo, y aunque todavía tenemos que mejorar la periodicidad de las publicaciones, el [blog de aprender y compartir](#) lo hemos mantenido algo más activo con nuevas publicaciones. Mantener actualizados todos los espacios, es realmente un gran reto, al requerir mucho más tiempo del que me queda después de atender a mi labor profesional como pedagoga y dinamizadora voluntaria de la identidad digital de nuestro Centro.



Un año más **he seguido aprendiendo y haciendo, junto a los demás**, aprovechando la diversidad de mi entorno personal de aprendizaje, he disfrutado de experiencias de aprendizaje con mis “claustrós de aprendizaje”, el presencial y el virtual.

Me mantengo activa y cada día me esfuerzo por mejorar mi competencia profesional, con una actitud abierta hacia el cambio, el aprendizaje permanente y en beta permanente. Siempre enredándome en ambientes de aprendizaje dónde puedo aportar y recibir valor.

Nuestro proyecto AyCom (Aprender y Compartir), sigue abierto y progresando muy poco a poco, como plataforma para aprender, reunir, recopilar... y disfrutar haciendo y compartiendo. Ideas altamente motivadoras, pero que requieren de mucho esfuerzo, persuasión y constancia, pues a la gente le cuesta participar y despegarse del ADN de las organizaciones públicas, que es por naturaleza, burocrático. A pesar de la lentitud de los logros, **creo que merece la pena seguir ejerciendo el papel de “abrelatas de la colaboración”**.

Es archisabida mi pasión por aprender y compartir con los demás lo que aprendo, gestos que me llenan de satisfacción y satisfacción y orgullo, así que en la medida de lo posible, también durante este año 2014, he seguido compartiendo mis conocimientos con los demás, sabiendo que esta es la mejor vía de actualización profesional y el más auténtico y

Aprendiendo de otros y con otros

Nuestra intensa actividad en la red nos ayuda a ensanchar capacidades y mantenernos conectados al conocimiento profesión actualizado y contrastado, porque sabemos que la **información es poder cuando se comparte**, se contrasta con otros, y juntos, podemos generar nuevos conocimientos. He disfrutado de varias experiencias de aprendizaje colaborativo en línea que referencio a continuación.

Título	Lugar	Fecha
CREATIVITY: MUSIC TO MY EARS	**MOOC-STANFORD UNIVERSITY THROUGH NOVOED	MAYO-2014 Emblema
ELABORACIÓN DE INFORMES EFICACES	IMSERO-SSCC MADRID	JUNIO-2014
ESTRATEGIAS DE MARKETING ONLINE. COMMUNITY MANAGER	**MOOC - MIRÍADAX	JULIO 2024 Emblema
CREACIÓN Y RETOQUE DE IMÁGENES CON SOFTWARE LIBRE	**MOOC - MIRÍADAX	NOVIEMBRE-2024 Emblema
INNOVACIÓN EN LA FORMACIÓN CONTINUA Y HERRAMIENTAS 2.0	**MOOC- ESCUELA ANDALUZA DE SALUD PÚBLICA - EASPMOOC13	DICIEMBRE-2014 Badge o emblema Badge o emblema Badge o emblema Badge o emblema
INGLÉS	EOI	CURSO ESCOLAR WIKI: http://goo.gl/slsFCy

**MOOC- (Massive Online Open Courses ó Cursos online masivos y abiertos)

REFLEXIONES FINALES

Programas formativos

Dado el número de alumnos (110) y cursos (12) parecería sencillo llevar adelante la labor pedagógica en este Centro, pero el grado de **diversidad** del alumnado a nivel académico, intereses, expectativas profesionales, posibilidades de aprendizaje, aspiraciones de inserción laboral, disponibilidad horaria limitada, etc., nos demanda grandes dosis de coordinación, emplear más tiempo, más recursos y mayores dosis de creatividad y metodología, para llegar a **conseguir lo irrenunciable; el aprendizaje de los alumnos y el desarrollo de sus competencias**. Afortunadamente, durante este curso escolar hemos contado con el recurso de **una pedagoga de empresa para todos los cursos**, excepto para uno de ellos que fue atendido por otra pedagoga diferente. Esta situación nos ha ayudado mucho a coordinar y organizar el trabajo referido al profesorado y los ajustes de horarios del alumnado a lo largo del curso. No se resolvió bien, sin embargo, el apoyo a las numerosas tareas requeridas para poner en marcha los



programas formativos a principio de nuestro curso escolar que es en Enero. Al producirse esta actividad en periodo no lectivo (final de diciembre y principios de enero), no fue posible contar con este apoyo, así que tuvimos que desarrollar un gran esfuerzo para tener listos los nuevos horarios de los cursos y alumnado, el 8 de enero de 2015. En todo caso, debo **seguir mejorando el "tiempo de espera" del alumnado** para ser atendidos individualmente, por tanto, debo esforzarme para no perder de vista lo prioritario, que como he dicho antes, es el aprendizaje y desarrollo profesional del alumnado.

Abriendo paso al trabajo colaborativo y conectado

Día a día tratamos de contagiar en nuestro entorno laboral con actitudes de cooperación 2.0 y mostrar las oportunidades que nos brinda la web social para crear conexiones entre los miembros de nuestra comunidad, bajo el convencimiento de que aprendemos mejor pares, ya sea entre alumnado, profesorado, o profesionales intra e intercentros. Para ello siempre procuramos proponer acciones orientadas a promocionar la competencia digital de nuestro alumnado, profesorado, compañeros...

A modo de resumen en esta [infografía interactiva](#) se pueden ver algunas de las acciones que hemos realizado y que intentaremos seguir promocionando, como se explica en este [post](#).

Consciente de que el uso de las tecnologías de la información y la comunicación, nos agilizan nuestra labor y coordinación profesional en el SOCP-SF, no cesamos en la experimentación y ejemplificación del uso de estos potentes instrumentos. No obstante, todavía debemos seguir avanzando y **enriqueciendo nuestra comunidad de aprendizaje,**

de intercambio y de colaboración. La participación de todos los "actores", es decir, equipo docente, profesionales, alumnos de este Centro y por qué no, también de otros Centros del Imserso, como ya hemos expuesto en otros foros. Recordemos que **"la gente se implica más en la vida off line, si añadimos capas de interacción virtual"** (Estudios de Netville)

Las Redes Sociales ligadas al aprendizaje permanente

Aprendizaje Conectado

Avanzando en el uso de las Redes Sociales

Un ejemplo **inacabado** del despliegue personal, entusiasmo y actitud 2.0 para favorecer la inteligencia colectiva en mi entorno laboral

PROTAGONISTAS Espacios de conversación y aprendizaje

Profesorado	<ul style="list-style-type: none"> Espacio de interacción y contagio digital Curso TIC2.0. Centros Imserso Comunidad abierta en G+ SOCP-SF Comunidad privada en G+: Aprender y Compartir El proyecto Aprender y Compartir #Aycom Comunidad en Elgg: Aprender y Compartir Talleres sobre el uso de Twitter. ¿Tuiteamos? Iniciante BCC profesionales CrmfSf
Otros profesionales	<ul style="list-style-type: none"> Taller Web2.0 y RRSS Comunidad privada G+: Orientación y Capacit. Prof. Mostrar su patrimonio creativo en tableros de Pinterest: <ul style="list-style-type: none"> - Patrimonio creativo - Curso diseño Gráfico - Curso Multimedia - Boletines Socp-Crmf/SF Espacio "Entusiasmo digital" en el Boletín del Socp-Crmf/SF
Alumnado	<p>Alimento voluntariamente la conversación CrmfSf en la red</p> <ul style="list-style-type: none"> . Twitter: @CrmfSf . Página Facebook: Crmf-SF conversación . Página G+: Conversación 2.0 amigos del CrmfSf . Comunidad G+: Conectar con las personas del CrmfSf . Acotar la conversación mediante uso de #Hashtag
Institución	<p>Reto: una comunidad de aprendizaje de docentes y/o profesionales de los seis CRMF</p> <ul style="list-style-type: none"> Las RRSS en Centros del Imserso: Oportunidades y claves para empezar (Comunicación a directores Centros) Talleres sobre el uso de Twitter: Lee, tuitea y comparte
Intercentros	

INFOGRAFÍA INTERACTIVA: [HTTPS://GOO.GL/I6RRBS](https://goo.gl/I6RRBS) @ManuelaRuiz

Sabemos que las experiencias de aprendizaje colaborativo asistidas por ordenador son un recurso excelente para **promover metodologías activas de trabajo en el aula** y deseamos ir avanzando en esta línea orientada al desarrollo de competencias, dentro de un proceso de construcción social rico en interacciones, ya sean éstas presenciales y/o a distancia. Una aplicación práctica exitosa realizada en el curso de DGW-14, puede conocerse en este post que titulamos: [Aprender, enseñar y colaborar en el universo 2.0](#)

Como cada año, constatamos que nuestra labor pedagógica con alumnado y profesorado, nos llena de satisfacción y “nos implicamos de tal forma que perdemos la noción del tiempo y del espacio”, como diría el autor de “Fluir” (Flow), Mihaly Csikszentmihalyi. Caminamos junto a un gran equipo de profesionales, de eso no hay ninguna duda, pues a pesar de tener limitado el encuentro directo, sigue existiendo entre nosotros **interdependencia y apoyo mutuo**. Así que, los inconvenientes colaterales no han lesionado la buena disposición y apoyo incondicional que muestra el profesorado hacia el trabajo del SOCP, ya que **nuestra misión está clara: sumar todos para que nuestro alumnado aprenda y desarrolle sus competencias al máximo nivel de sus posibilidades**, y esto es, básicamente, lo que nos hace disfrutar de nuestro trabajo.

Recursos y organización

El contenido de este apartado no ha cambiado respecto a cursos anteriores y a veces tenemos la sensación de que no hay una apuesta clara por el uso de la tecnología para el aprendizaje y la comunicación. Tal vez falte una clara comprensión de las ventajas que nos pueden aportar las nuevas tecnologías, más allá del correo electrónico, que se trata de en un instrumento de comunicación rápido pero poco operativo para el trabajo en grupo. Insistimos en la necesidad de seguir avanzando en el uso de herramientas que apoyan el trabajo colaborativo en red, tanto interna (intranet o red social propia) como externa (Internet), que nos facilite, además del trabajo académico y técnico, la gestión del conocimiento e inteligencia colectiva del Centro.

Como ya he apuntado en anteriores memorias, sería muy recomendable contar con un **conjunto de soluciones técnicas** que nos ayuden a gestionar la información, optimizar el conocimiento compartido, **mejorar nuestro trabajo, necesariamente conectado, y a la vez ganemos en seguridad**. Una propuesta interesante que están utilizando muchos centros educativos es [Google APPs for Business](#), un conjunto de **herramientas integradas** e imprescindibles para automatizar y compartir el flujo de los procesos de trabajo:

correo electrónico, calendarios y documentos basados en la Web, etc., los cuales ya venimos utilizando en el SOCP de forma sistemática, pero **las herramientas de Google Apps añadirían el plus de seguridad de nuestros datos**.



La **redistribución horizontal del conocimiento y las relaciones**, son un buen punto de partida para la digitalización del trabajo en nuestro Centro y por qué no entre los Centros del Imserso. Para ello, **empezar por una buena conectividad en la red** en los espacios de estudio, sociales, como el Salón de Actos, etc., **sigue siendo imprescindible**. Tal vez sería positivo, crear algún **espacio de encuentro y comunicación presencial y/o virtuales donde se escuche la voz de los técnicos**, los que estamos a pie de obra y conocemos de primera mano los problemas y las oportunidades.

Como siempre, **mi espíritu emprendedor sigue vivo y me suele acompañar el ánimo**, procuro afrontar las dificultades con dosis de optimismo y aprovecho cada oportunidad para seguir creciendo. **Intento evitar un abordaje catastrofista o insalvable**, prefiero adoptar una visión más optimista que me permita asumir retos para **seguir aprendiendo de mis errores** y motivarme con los éxitos de todos.

AGRADECIMIENTOS

Siempre decimos lo mismo, pero es la verdad, sentimos que sin el respaldo, apoyo del equipo de profesores y su profesionalidad, no habría sido posible conseguir los resultados que acabamos de presentar y **me siento en deuda con todos**. Reconozco su esfuerzo y los beneficios que aportan al SOCP-SF y al Centro en General, por eso, desde aquí también, quiero mostrar mi agradecimiento más sincero.

Quiero agradecer a todos los profesores del SOCP la gran labor que desarrollan con nuestro alumnado, me siento orgullosa de la fantástica puntuación que reciben en las evaluaciones de satisfacción, año tras año, 7,79 sobre 10 es una nota realmente buena y os doy mi más sincera enhorabuena, compañeros.

De forma especial quisiera mencionar a Paz, mi colega pedagoga que ha trabajado duro junto a mi durante todo el curso y a las empresas por el esfuerzo que han hecho para ponerse de acuerdo y poder concentrar el trabajo de asesoramiento a profesores y apoyo académico de los cursos, en una única persona. Esta decisión beneficia enormemente el trabajo desarrollado en el SOCP y mejora sobremedida, la calidad del servicio que ofrecemos a nuestro alumnado.

El personal del Imserso nos estamos haciendo mayores ;-)) y este año asistimos a una nueva jubilación, la de nuestra compañera [Aurora](#) que ahora nos visita y nos da envidia del disfrute de su tiempo libre junto a su familia y en especial, junto a sus dos nietos. ¡a seguir disfrutando, Aurora, pronto nos tocará a nosotros!



También deseo agradecer a mis superiores, aquellos que **valoran mi trabajo y me ofrecen la oportunidad de desarrollarme profesional y personalmente**. Sin esta confianza, nada hubiese sido posible, porque las personas para crecer necesitamos la confianza de los otros y oportunidades para poder asumir nuevos retos de mejora continua.

<p>Artes y Oficios</p> 	<p>Itinerarios</p> <ul style="list-style-type: none"> Encuadernación Artística Actividades Artísticas y Manipulativas 	<p>Encuadernación Artística y Manipulado de Papel</p> <p>Pretaller de Actividades Manipulativas</p>
<p>Diseño Gráfico y Web</p> 	<p>Itinerarios</p> <ul style="list-style-type: none"> Diseño Gráfico Diseño Web 	<p>Diseño Gráfico y Web</p>
<p>Informática y Tecnología</p> 	<p>Itinerarios</p> <ul style="list-style-type: none"> Alfabetización Digital Informática Básica y Hardware Admón. de Redes Uso de las TIC y Herramientas de la Web 2.0 	<p>Administración de Redes y Programación Web</p>
<p>Edición de Vídeo</p> 	<p>Itinerarios</p> <ul style="list-style-type: none"> Multimedia Vídeo Interactivo 	<p>Multimedia y Diseño 3D</p>

Académica

Apoyo Educativo



- **Acceso a estudios reglados**
 - Educación Secundaria
 - Ciclos formativos
 - Universidad
- **Bachillerato**
- **Estudios Universitarios**
- **Formación de Base Inicial**

Nivelación Cultural

Oposiciones y Competencias Clave

PÁGINA 37

FB: Alfabetización y Tecnología

FB: Educación Secundaria de Adultos 13/14

Inglés



Manuela Ruiz Romero

Pedagoga y Coordinadora del SOCP

<http://www.crmfsanfernando.es/>

Google+ - Comunidad:
<https://goo.gl/EYLZoX>
mruizromero@imerso.es

@SocpSf

